



2016 YILI  
BİLİŞİM ENSTİTÜSÜ  
FAALİYET  
RAPORU

## İÇİNDEKİLER

ÜST YÖNETİCİ SUNUŞU.....	.....
I- GENEL BİLGİLER.....	.....
A- Misyon ve Vizyon.....	.....
B- Yetki, Görev ve Sorumluluklar.....	.....
C- İdareye İlişkin Bilgiler.....	.....
1- Fiziksel Yapı.....	.....
2- Teşkilat Yapısı.....	.....
3- Bilgi ve Teknolojik Kaynaklar .....	.....
4- İnsan Kaynakları .....	.....
5- Sunulan Hizmetler .....	.....
6- Yönetim ve İç Kontrol Sistemi .....	.....
II- AMAÇ ve HEDEFLER .....	.....
A- İdarenin Amaç ve Hedefleri .....	.....
B- Temel Politikalar ve Öncelikler .....	.....
III- FAALİYETLERE İLİŞKİN BİLGİ VE DEĞERLENDİRMELER .....	.....
A- Mali Bilgiler .....	.....
1- Bütçe Uygulama Sonuçları .....	.....
2- Temel Mali Tablolara İlişkin Açıklamalar .....	.....
B- Performans Bilgileri .....	.....
1- Faaliyet ve Proje Bilgileri .....	.....
IV- KURUMSAL KABİLİYET ve KAPASİTENİN DEĞERLENDİRİLMESİ	.....
A- Üstünlükler .....	.....
B- Zayıflıklar .....	.....
C- Değerlendirme .....	.....
V- ÖNERİ VE TEDBİRLER	.....

## SUNUŞ

Kısaca “bilginin otomasyona tabii tutulması” anlamına da gelen Bilişim, “insanoğlunun teknik, ekonomik ve toplumsal alanlardaki iletişiminde kullandığı ve bilimin dayanağı olan bilginin özellikle bilgisayar sistemleri aracılığıyla düzenli, faydalı ve akla uygun bir biçimde işlenmesi bilimi” olarak tanımlanabilir.

Bir meslek dalı olarak Bilişim, bilgiyi üreten ve kullanan her alana bilginin geliştirilmesi, kullanımı ve etkin yönetimi için gerekli profesyonel yeteneklerin kazandırılmasını hedeflemektedir. Ülkemizde bilgisayar sistemlerinin tüm bilimsel, teknik ve sosyal alanlarda etkili ve yeterli kullanımı konusunda büyük eksiklikler bulunmaktadır. Bu eksiklikleri gidermek amacıyla kurulan Bilişim Enstitüleri, 21. yüzyılda bilginin üretilmesi, saklanması, değiştirilmesi, yaygınlaştırılması, korunması konusunda üstün yetenekli ve donanımlı bireylerin yetişmesine üst düzeyde katkı sağlamaktadır.

Ülkemizde şu anda toplam 6 Bilişim Enstitüsü hizmet vermektedir. Bu Enstitüler Gazi, Hacettepe ve İstanbul Teknik Üniversitelerinde Bilişim Enstitüsü, İstanbul ve Ortadoğu Teknik Üniversitelerinde Enformatik Enstitüsü ve İstanbul Bilgi Üniversitesinde Bilişim ve Teknoloji Hukuku Enstitüsü adıyla hizmet vermektedir.

Amacımız, bilgi teknolojilerinin tüm uygulama alanlarında araştırma ve eğitimi teşvik edecek disiplinlerarası bir platform oluşturarak, bilişim teknolojilerini kullanan mesleklerde işgücü kalitesini yükseltmek, bilgi çağında ülkemizin gelişimine katkı sağlamak, misyonumuz ve sorumluluklarımız çerçevesinde her geçen dönem performansımızı daha üst seviyelere çıkarmaktır.

Belirlenen hedeflere ulaşmak, misyon ve vizyonumuzu gerçekleştirmek için özveriyle katkıda bulunan ve bulunacak olan tüm çalışanlara teşekkür eder, saygılarımı sunarım.

**Doç. Dr. Bünyamin CİYLAN**  
**Enstitü Müdürü**

## **I- GENEL BİLGİLER**

Gazi Üniversitesi Bilişim Enstitüsü 2547 Sayılı Yükseköğretim Kanununun 3/f, 19, ve 50. maddelerinde yer alan hükümler gereğince Lisansüstü (Yüksek Lisans ve Doktora) eğitimleri düzenlemek, yürütmek ve denetlemek üzere 21.06.2006 tarih ve 26205 sayılı resmi gazetede yayımlanan Bakanlar Kurulu kararıyla kurulmuştur.

Enstitümüzün amacı; Üniversite ve Araştırma Kurumları için öğretim elemanı ve araştırmacılar yetiştirmek, yetişmiş insan gücüne katkı sağlamaktır.

Enstitümüz 19 Kasım 2013 tarihi itibarıyla, Tunus Cad. No: 35 Kavaklıdere/ANKARA adresinde hizmet vermektedir.

Enstitümüzde 7 anabilim dalında lisansüstü eğitim öğretim yapılmaktadır. Ayrıca Adli Bilişim Anabilim Dalı, Bilgisayar Bilimleri Anabilim Dalı, Bilişim Sistemleri Anabilim Dalı, Yönetim Bilişim Sistemleri Anabilim Dalı ve Sağlık Bilişimi Anabilim Dalı olmak üzere beş programda uzaktan öğretim tezsiz yüksek lisans eğitimi verilmektedir.

Enstitümüz bünyesinde, akademik personel için 10 çalışma ofisi, idari personel için 7 çalışma ofisi, 1 proje ofisi, anabilim dalı başkanlarının kullanımına tahsis edilen 1 çalışma ofisi, 1 hizmetli odası, 1 arşiv ve 3 derslikten oluşmaktadır. Uzaktan Öğretim İçerik Hazırlama biriminde görevli öğrenciler için de 17 kişinin aynı anda çalışmasına uygun 1 çalışma ofisi düzenlenmiştir.

Ayrıca 30 metrekarelik alana sahip 1 toplantı salonumuz bulunmaktadır.

### **A. Misyon ve Vizyon**

#### **Misyon**

Bilgi ve iletişim teknolojileri alanında üstün nitelikli bireyler yetiştirmek, disiplinler arası lisansüstü öğretim programları geliştirmek, yürütmek ve değerlendirmek, bilişim teknolojilerini temel alan eğitim ortamlarının oluşturulmasını sağlamaktır.

#### **Vizyon**

Nitelikli, etik değerlere bağlı, araştırmacı ve sorgulayıcı kişiliğe sahip, bilimsel araştırma ve uygulama yapmak isteyenlere, bilişim teknolojilerine dayalı örgün ve uzaktan öğretim programlarıyla lisansüstü eğitim fırsatları sunan bir kurum olmaktır.

## **Yetki, Görev ve Sorumluluklar**

Bilişim Enstitüsü 21.06.2006 tarih ve 26205 sayılı resmi gazetede yayımlanan Bakanlar Kurulu kararıyla kurulmuştur.

Bilişim Enstitüsünün amacı; Türkiye'de bilişim alanında giderek artan ihtiyaca yönelik olarak öğrencileri bilişim alanında güncel bilgilerle donatmak, ulusal ve uluslararası projeler gerçekleştirmektir. Bu görev ve sorumluluklar; 4.11.1981 tarihli ve 2547 sayılı Yükseköğretim Kanununun 14 üncü maddesine dayanılarak hazırlanan Gazi Üniversitesi Lisansüstü Eğitim-Öğretim ve Sınav Yönetmeliği kapsamında yerine getirilir. Enstitü yetki, görev ve sorumluluklarını aşağıdaki görev dağılımıyla gerçekleştirmektedir.

### **Enstitü Müdürü**

- Enstitü kurullarına başkanlık etmek, Enstitü kurullarının aldığı kararları uygulamak ve Enstitü birimleri arasında düzenli çalışmayı sağlamak.
- Her öğretim yılı sonunda ve istendiğinde Enstitü genel durumu ve işleyişi hakkında Rektöre rapor vermek.
- Enstitünün ödenek ve kadro ihtiyaçlarını gerekçesi ile birlikte Rektörlüğe bildirmek, Enstitü bütçesi ile ilgili öneriyi Enstitü Yönetim Kurulunun görüşünü aldıktan sonra Rektörlüğe sunmak.
- Enstitü birimleri ve her düzeydeki personeli üzerinde genel gözetim ve denetim görevini yapmak.

### **Enstitü Müdür Yardımcıları**

- Genel sorumlulukları doğrultusunda Enstitü Müdürüne yardımcı olmak.
- Enstitü birimleri ve her düzeydeki personeli üzerinde genel gözetim ve denetim görevini yapmak.

### **Enstitü Sekreteri**

- Genel sorumlulukları doğrultusunda Enstitü Müdürünün verdiği görevleri yapmak.
- Enstitü idari personelinin sevk ve yönetim görevi yanında, Enstitünün işleyişi ile ilgili her türlü idari yükümlülüklerinin yerine getirilmesini sağlamak.

### **Uzaktan Öğretim Koordinatörü**

- Enstitü altyapısında sürdürülen uzaktan eğitim çalışmalarının sağlıklı bir biçimde yürütülmesi, teknik ekibe programları hazırlamak, akademik birimlerle koordinasyonu sağlamak.

### **Personel ve Muhasebe Birimi**

- Personelin özlük haklarına dair olan işlemlerini yürütmek, enstitünün bütçesinin Enstitü Yönetiminin talimatları doğrultusunda gerçekleştirmek.

### **Öğrenci İşleri Birimi**

- Enstitüye bağlı ana bilim dallarında kayıtlı bulunan öğrencilerin işlemlerini Yönetmelikler ve Enstitü Yönetiminin talimatları doğrultusunda gerçekleştirmek.

## **B. İdareye İlişkin Bilgiler**

Enstitü, müdür, bir müdür yardımcısı ve enstitü sekreteri tarafından yönetilmektedir. Enstitü Müdürü, bir Müdür Yardımcısı ve üç seçilmiş üyeden oluşan Bilişim Enstitüsü Yönetim Kurulu Ana Bilim Dalı Başkanlıkları tarafından iletilen konuları görüşüp karara bağlamak üzere her ay toplanmaktadır.

<b>Enstitü Yönetim Kurulu Üyeleri</b>	
<b>Adı Soyadı</b>	<b>Görevi</b>
Doç. Dr. Bünyamin CİYLAN	Enstitü Müdürü
Doç. Dr. Aslıhan TÜFEKÇİ	Müdür Yardımcısı
Prof. Dr. Şeref SAGIROĞLU	Üye
Doç. Dr. Yücel UYANIK	Üye
Yrd. Doç. Dr. Neslihan GÖKTÜRK	Üye

## **Enstitü Kurulu**

Enstitü kurulu müdür, iki müdür yardımcısı ile enstitüye bağlı anabilim dalı başkanlarından oluşur.

Enstitü kurulu olağan toplantılarını her yarıyıl başında ve sonunda yapar Müdür gerekli gördüğü hallerde enstitü kurulunu toplantıya çağırır.

Enstitü kurulu akademik bir organ olup, enstitünün eğitim-öğretim, bilimsel araştırma ve yayın faaliyetlerini ve bu faaliyetlerle ilgili plan program ve esasları kararlaştırır.

Enstitü yönetim kuruluna üye seçer.

<b>Enstitü Kurulu Üyeleri</b>	
<b>Adı Soyadı</b>	<b>Görevi</b>
Doç. Dr. Bünyamin CİYLAN	Enstitü Müdürü
Doç. Dr. Aslıhan TÜFEKÇİ	Müdür Yardımcısı
Prof. Dr. Orhun ÇAMURDAN	Sağlık Bilişimi Anabilim Dalı
Doç. Dr. Bünyamin CİYLAN (uhdesinde)	Bilişim Sistemleri Anabilim Dalı
	Elektronik ve Bilgisayar Eğitimi Anabilim Dalı
Doç. Dr. Mehmet ATAK	Yönetim Bilişim Sistemleri Anabilim Dalı
Doç. Dr. Hacer KARACAN	Bilgisayar Bilimleri Anabilim Dalı
	Bilgisayar Eğitimi Anabilim Dalı
Doç. Dr. Bünyamin CİYLAN	Adli Bilişim Anabilim Dalı

## 1- FİZİKSEL YAPI

Enstitümüz bünyesinde, akademik personel için 10 çalışma ofisi, idari personel için 7 çalışma ofisi, 1 proje ofisi, anabilim dalı başkanlarının kullanımına tahsis edilen 1 çalışma ofisi, 1 hizmetli odası, 1 arşiv ve 3 derslikten oluşmaktadır. Uzaktan Öğretim İçerik Hazırlama biriminde görevli öğrenciler için de 17 kişinin aynı anda çalışmasına uygun 1 çalışma ofisi düzenlenmiştir.

### 1.1- Eğitim Alanları Derslikler

Eğitim Alanı	Kapasitesi 0-50	Kapasitesi 51-75	Kapasitesi 76-100	Kapasitesi 101-150	Kapasitesi 151-250	Kapasitesi 251-Üzeri
<b>Amfi</b>	-	-	-	-	-	-
<b>Sınıf</b>	3	-	-	-	-	-
<b>Bilgisayar Lab.</b>	-	-	-	-	-	-
<b>Diğer Lab.</b>	-	-	-	-	-	-
<b>Toplam</b>	3	-	-	-	-	-

### 1.2- Sosyal Alanlar

#### 1.2.1.Kantinler ve Kafeteryalar

Kantin Sayısı:	0 Adet
Kantin Alanı:	--
Kafeterya Sayısı:	0 Adet
Kafeterya Alanı:	--

#### 1.2.2.Yemekhaneler

Öğrenci yemekhane Sayısı:	1 Adet
Öğrenci yemekhane Alanı:	--
Öğrenci yemekhane Kapasitesi:	--
Personel yemekhane Sayısı:	1 Adet
Personel yemekhane Alanı:	--
Personel yemekhane Kapasitesi:	--

#### 1.2.3.Misafirhaneler

Misafirhane Sayısı:	0 Adet
Misafirhane Kapasitesi:	--

#### 1.2.4.Öğrenci Yurtları

	Yatak Sayısı 1	Yatak Sayısı 2	Yatak Sayısı 3 – 4	Yatak Sayısı 5 - Üzeri
Oda Sayısı	-	-	-	-
Alanı m2	-	-	-	-

#### 1.2.5.Lojmanlar

Lojman Sayısı:	0 Adet
Lojman Bütüt Alanı:	--
Dolu Lojman Sayısı:	--
Boş Lojman Sayısı:	--

#### 1.2.6.Spor Tesisleri

Kapalı Spor Tesisleri Sayısı:	0 Adet
Kapalı Spor Tesisleri Alanı:	--
Açık Spor Tesisleri Sayısı:	--
Açık Spor Tesisleri Alanı:	--

#### 1.2.7.Toplantı – Konferans Salonları

	Kapasitesi 0–50	Kapasitesi 51–75	Kapasitesi 76–100	Kapasitesi 101–150	Kapasitesi 151–250	Kapasitesi 251–Üzeri
Toplantı Salonu	1	-	-	-	-	-
Konferans Salonu	-	-	-	-	-	-
Toplam	1	-	-	-	-	-

#### 1.2.8.Sinema Salonu

Sinema Salonu Sayısı:	0 Adet
Sinema Salonu Alanı:	--
Sinema Salonu Kapasitesi:	--

#### 1.2.9.Eğitim ve Dinlenme Tesisleri

Eğitim ve Dinlenme Tesisleri Sayısı:	0 Adet
Eğitim ve Dinlenme Tesisleri Kapasitesi:	--

#### 1.2.10.Öğrenci Kulüpleri

Öğrenci Kulüpleri Sayısı:	0 Adet
Öğrenci Kulüpleri Alanı:	--

#### 1.2.11.Mezun Öğrenciler Derneği

Mezun Öğrenciler Derneği Sayısı:	0 Adet
Mezun Öğrenciler Derneği Alanı:	--

#### 1.2.12.Okul Öncesi ve İlköğretim Okulu Alanları

Anaokulu Sayısı:	0 Adet
Anaokulu Alanı:	--
Anaokulu Kapasitesi:	--
İlköğretim okulu Sayısı:	--
İlköğretim okulu Alanı:	--
İlköğretim okulu Kapasitesi:	--



### 1.3- Hizmet Alanları

#### 1.3.1. Akademik Personel Hizmet Alanları

	Sayısı (Adet)	Alanı (m2)	Kullanan Sayısı (Kişi)
Çalışma Odası	10	120	11
<b>Toplam</b>	<b>10</b>	<b>120</b>	<b>11</b>

#### 1.3.2. İdari Personel Hizmet Alanları

	Sayısı (Adet)	Alanı (m2)	Kullanan Sayısı
Servis	1	14	2
Çalışma Odası	9	203	14
<b>Toplam</b>	<b>10</b>	<b>214</b>	<b>16</b>

#### 1.4- Ambar Alanları

Ambar Sayısı:	1
Ambar Alanı:	11 m <sup>2</sup>

#### 1.5- Arşiv Alanları

Arşiv Sayısı:	1 Adet
Arşiv Alanı:	66 m2

#### 1.6- Atölyeler

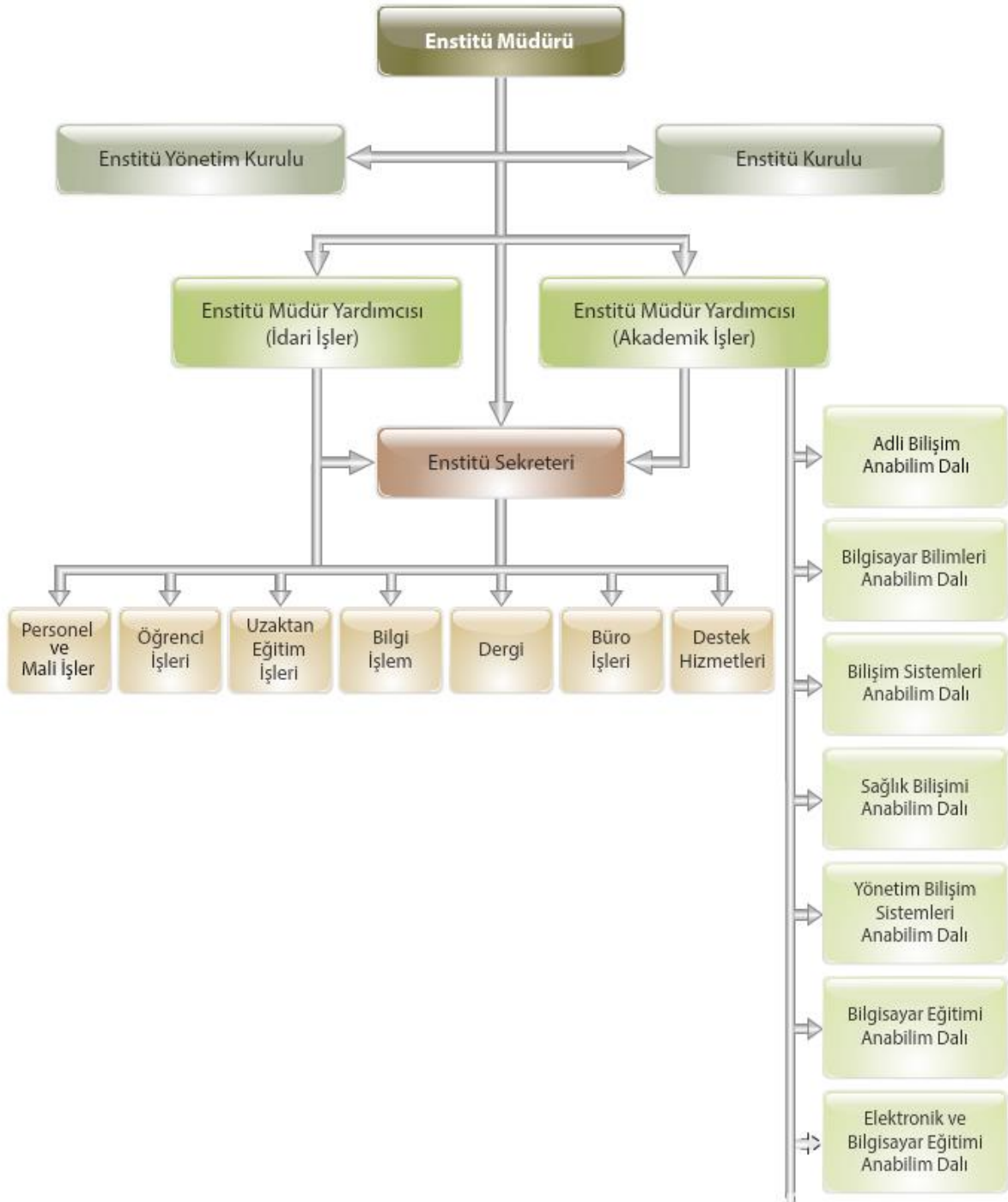
Atölye Sayısı:	0 Adet
Atölye Alanı:	--

#### 1.7- Hastane Alanları

Birim	Sayı (Adet)	Alan (m2)
Acil Servis	-	-
Yoğun Bakım	-	-
Ameliyathane	-	-
Klinik	-	-
Laboratuvar	-	-
Eczane	-	-
Radyoloji Alanı	-	-
Nükleer Tıp Alanı	-	-
Sterilizasyon Alanı	-	-
Mutfak	-	-
Çamaşırhane	-	-
Teknik Servis	-	-
<b>Hastane Toplam Kapalı Alanı</b>	<b>-</b>	<b>-</b>

## 2- TEŞKİLAT YAPISI

Enstitü yönetimi, müdür, müdür yardımcıları ve Enstitü sekreterinden oluşmaktadır. Ayrıca idari ve mali konulara ilişkin kararların alındığı **Enstitü Yönetim Kurulu** ile eğitim - öğretim ile ilgili kararların alındığı **Enstitü Kurulu** idari mekanizma içinde yer almaktadır.



### 3- BİLGİ VE TEKNOLOJİK KAYNAKLAR

Enstitü bünyesinde öğrenci otomasyon sistemi kullanılmaktadır. Öğrenci başvuruları, ders kayıtları ve not görüntüleme, çeşitli belgelerin verilmesi gibi işlemler otomasyon sistemi üzerinden yapılmaktadır.

Enstitümüzde hizmet binasında hâli hazırda kullanılmakta olan bilgisayar, yazıcı, telefon, faks gibi demirbaş varlıklara ilişkin bilgiler aşağıda yer almaktadır.

### 3.1- Bilgisayarlar

Masa üstü bilgisayar sayısı:	25 Adet
Taşınabilir bilgisayar sayısı:	15 Adet

### 3.2- Kütüphane Kaynakları

Kitap Sayısı:	1 Adet
Basılı Periyodik Yayın Sayısı (Dergi):	1 Adet
Elektronik Yayın Sayısı:	0 Adet

### 3.3- Diğer Bilgi ve Teknolojik Kaynaklar

Enstitümüzde hizmet binasında hâlihazırda kullanılmakta olan bilgisayar, yazıcı, telefon, faks gibi demirbaş varlıklara ilişkin tablo aşağıdadır.

Cinsi	İdari Amaçlı (Adet)	Eğitim Amaçlı (Adet)	Araştırma Amaçlı (Adet)
Yazıcı	12	-	-
Projeksiyon	1	2	-
Slayt makinesi	-	-	-
Tepegöz	-	-	-
Episkop	-	-	-
Barkot Okuyucu	-	-	-
Baskı makinesi	-	-	-
Fotokopi makinesi	1	1	-
Faks	1	-	-
Fotoğraf makinesi	-	-	-
Kameralar	1	-	-
Televizyonlar	3	1	-
Tarayıcılar	3	-	-
Müzik Setleri	-	-	-
Mikroskoplar	-	-	-
DVD ler	-	-	-

### 4- İnsan Kaynakları

Enstitümüzün kadrolu öğretim üyesi bulunmamaktadır. Eğitim ve öğretim ilgili fakülte ve yüksekokulların öğretim üyeleri tarafından yürütülmektedir. Enstitümüzde lisansüstü eğitim yapmak üzere görevlendirilen öğretim üyeleri anabilim dallarına bağlı olarak çalışmaktadır.

Enstitümüzde Müdür ve iki Müdür Yardımcısı ile 2547 sayılı Kanunun 35. maddesine göre üç, Öğretim Üyesi Yetiştirme Programı (ÖYP) kapsamında ise onbir araştırma görevlisi ile 2547 sayılı Kanunun 13-b/4 maddesine göre bir Okutman görev yapmaktadır.

İdari personel olarak Enstitümüz kadrosunda 9, kadrosu diğer birimlerde olup 2547 sayılı Kanunun 13/b-4 maddesi uyarınca Enstitümüzde görevlendirilen 1 mühendis, olmak üzere toplam 10 memur görev yapmaktadır.

#### 4.1- Akademik Personel

Enstitümüzde 2547 sayılı Yükseköğretim Kanununun 13/b-4 maddesine göre bir okutman görev yapmaktadır.

Akademik Personel					
	Kadroların Doluluk Oranları			Kadroların İstihdam Şekli	
	Dolu	Boş	Toplam	Tam Zamanlı	Yarı Zamanlı
Profesör	-	-	-	-	-
Doçent	-	-	-	-	-
Yrd. Doçent	-	-	-	-	-
Öğretim Görevlisi	-	-	-	-	-
Okutman	1	-	-	-	-
Çevirici	-	-	-	-	-
Eğitim- Öğretim Planlamacısı	-	-	-	-	-
Araştırma Görevlisi	-	-	-	-	-
Uzman	-	-	-	-	-
<b>Toplam</b>	<b>1</b>	<b>-</b>	<b>-</b>	<b>-</b>	<b>-</b>

#### 4.2- Yabancı Uyruklu Akademik Personel

Yabancı Uyruklu Öğretim Elemanları		
Unvan	Geldiği Ülke	Çalıştığı Bölüm
Profesör	-	-
Doçent	-	-
Yrd. Doçent	-	-
Öğretim Görevlisi	-	-
Okutman	-	-
Çevirici	-	-
Eğitim-Öğretim Planlamacı	-	-
Araştırma Görevlisi	-	-
Uzman	-	-
<b>Toplam</b>	<b>-</b>	<b>-</b>

#### 4.3- Diğer Üniversitede. Görevlendirilen Akademik Personel

Diğer Üniversitelerde Görevlendirilen Akademik Personel		
Unvan	Bağlı Olduğu Bölüm	Görevlendirildiği Üniversite
Profesör	-	-
Doçent	-	-
Yrd. Doçent	-	-
Öğretim Görevlisi	-	-
Okutman	-	-
Çevirici	-	-
Eğitim Öğretim Planlamacısı	-	-
Araştırma Görevlisi	-	-
Uzman	-	-
<b>Toplam</b>	<b>-</b>	<b>-</b>

#### 4.4- Başka Üniversitelerden Kurumda Görevlendirilen Akademik Personel

2547 sayılı Kanununun 35. maddesi uyarınca ve üniversitelerin gereksinimleri doğrultusunda, üniversitelerimize nitelikli öğretim elemanları yetiştirmek üzere kadroları geçici olarak Üniversitemize aktarılan araştırma görevlileri bulunmaktadır.

Bu kapsamda, üniversitemizde iki ayrı uygulama yapılmaktadır. Faaliyet raporunda üniversitelerin kendilerinin seçip, Yükseköğretim Kurulu aracılığı ile Üniversitemizde eğitim ve öğrenim görmek üzere, kadroları Gazi Üniversitesi'ne aktarılan araştırma görevlileri 35. madde Araştırma Görevlileri, Öğretim Üyesi Yetiştirme Programı kapsamında (ÖYP) Araştırma Görevlileri olarak tanımlanmıştır.

Enstitümüzde mevcut 11 Araştırma Görevlilerinden görev yapmaktadır.

<b>Başka Üniversitelerden Üniversitemizde Görevlendirilen Akademik Personel</b>			
Unvan	Çalıştığı Bölüm	Geldiği Üniversite	Toplam
Profesör	-	-	-
Doçent	-	-	-
Yrd. Doçent	-	-	-
Öğretim Görevlisi	-	-	-
Okutman	-	-	-
Araştırma Görevlisi	Yönetim Bilişim Sistemleri A.B.D	Karadeniz Teknik Üniversitesi (35. M)	1
	Elektronik-Bilgisayar Eğitimi A.B.D	Düzce Üniversitesi (35. Madde)	1
	Yönetim Bilişim Sistemleri A.B.D	Korkut Ata Üniversitesi (ÖYP)	2
	Yönetim Bilişim Sistemleri A.B.D	Bartın Üniversitesi (ÖYP)	2
	Elektronik-Bilgisayar Eğitimi A.B.D	Cumhuriyet Üniversitesi (35. Madde)	1
	Bilişim Sistemleri A.B.D	RT Erdoğan Ü. + Cumhuriyet Ü. (ÖYP)	2
	Bilgisayar Bilimleri A.B.D	Pamukkale Üniversitesi (ÖYP)	1
	Bilgisayar Bilimleri A.B.D	Niğde Üniversitesi (ÖYP)	1
Uzman	-	-	-
<b>Toplam</b>			<b>11</b>

#### 4.5- Sözleşmeli Akademik Personel

<b>Sözleşmeli Akademik Personel Sayısı</b>	
Profesör	-
Doçent	-
Yrd. Doçent	-
Öğretim Görevlisi	-
Uzman	-
Okutman	-
Sanatçı Öğrt. Elm.	-
Sahne Uygulamacısı	-
<b>Toplam</b>	<b>-</b>

#### 4.6- Akademik Personelin Yaş İtibariyle Dağılımı

Akademik Personelin Yaş İtibariyle Dağılımı						
	21-25 Yaş	26-30 Yaş	31-35 Yaş	36-40 Yaş	41-50 Yaş	51- Üzeri
Kişi Sayısı	0	2	9	0	0	0
Yüzde	0	10	90	0	0	0

#### 4.7- İdari Personel

Enstitümüzde 2016 yılında genel idari hizmetler sınıfına dâhil idari hizmet veren 9 ve teknik hizmetler sınıfında 1 olmak üzere toplam 10 personelimiz mevcuttur.

İdari Personel (Kadroların Doluluk Oranına Göre)			
	Dolu	Boş	Toplam
Genel İdari Hizmetler	9	-	9
Sağlık Hizmetleri Sınıfı	-	-	-
Teknik Hizmetleri Sınıfı	1	-	1
Eğitim ve Öğretim Hizmetleri sınıfı	-	-	-
Avukatlık Hizmetleri Sınıfı.	-	-	-
Din Hizmetleri Sınıfı	-	-	-
Yardımcı Hizmetli	-	-	-
<b>Toplam</b>	<b>10</b>	<b>-</b>	<b>10</b>

#### 4.8- İdari Personelin Eğitim Durumu

İdari Personelin Eğitim Durumu					
	İlköğretim	Lise	Ön Lisans	Lisans	Y.L. ve Dokt.
Kişi Sayısı	-	3	1	4	2
Yüzde	-	30	10	40	20

#### 4.9- İdari Personelin Hizmet Süreleri

İdari Personelin Hizmet Süresi						
	1 – 3 Yıl	4 – 6 Yıl	7 – 10 Yıl	11 – 15 Yıl	16 – 20 Yıl	21 - Üzeri
Kişi Sayısı	-	-	-	4	3	3
Yüzde	-	-	-	40	30	30

#### 4.10- İdari Personelin Yaş İtibariyle Dağılımı

İdari Personelin Yaş İtibariyle Dağılımı						
	21-25 Yaş	26-30 Yaş	31-35 Yaş	36-40 Yaş	41-50 Yaş	51- Üzeri
Kişi Sayısı	-	-	4	1	3	2
Yüzde	-	-	40	10	30	20

#### 4.11- İşçiler

Enstitümüz bünyesinde işçi kadrosu bulunmamaktadır.

İşçiler (Çalıştıkları Pozisyonlara Göre)			
	Dolu	Boş	Toplam
Sürekli İşçiler	-	-	-
Vizeli Geçici İşçiler (adam/ay)	-	-	-
Vizesiz işçiler (3 Aylık)	-	-	-
<b>Toplam</b>	-	-	-

#### 4.12- Sürekli İşçilerin Hizmet Süreleri

Sürekli İşçilerin Hizmet Süresi						
	1 – 3 Yıl	4 – 6 Yıl	7 – 10 Yıl	11 – 15 Yıl	16 – 20 Yıl	21 - Üzeri
Kişi Sayısı	-	-	-	-	-	-
Yüzde	-	-	-	-	-	-

#### 4.13- Sürekli İşçilerin Yaş İtibariyle Dağılımı

Sürekli İşçilerin Yaş İtibariyle Dağılımı						
	21-25 Yaş	26-30 Yaş	31-35 Yaş	36-40 Yaş	41-50 Yaş	51- Üzeri
Kişi Sayısı	-	-	-	-	-	-
Yüzde	-	-	-	-	-	-

### 5- Sunulan Hizmetler

#### 5.1- Eğitim Hizmetleri

Enstitümüzde, 7 ana bilim dalında lisansüstü eğitim yapılmaktadır. 6 ana bilim dalında tezli, tezsiz yüksek lisans, 5 ana bilim dalında uzaktan öğretim tezsiz yüksek lisans, 5 ana bilim dalında ise doktora programı bulunmaktadır. Lisans eğitimleri kapatılan Bilgisayar Eğitimi Ana Bilim Dalı ile Elektronik ve Bilgisayar Eğitimi Ana Bilim Dallarına ise öğrenci alınmamaktadır.

Enstitüye Bağlı Anabilim Dallarında Eğitim Verilen Lisansüstü Programları				
Anabilim Dalı	Yüksek Lisans			Doktora
	Tezli	Tezsiz	Uzaktan Öğr.	
Adli Bilişim	Var	Yok	Var	Var
Bilgisayar Bilimleri	Var	Var	Var	Var
Bilişim Sistemleri	Var	Var	Var	Var
Sağlık Bilişimi	Yok	Var	Var	Yok
Yönetim Bilişim Sistemleri	Var	Var	Var	Var
Bilgisayar Eğitimi	Var	Var	Yok	Yok
Elektronik ve Bilgisayar Eğitimi	Var	Var	Yok	Var

### 5.1.1- Öğrenci Sayıları

Öğrenci Sayıları															
Birim Adı	Yüksek Lisans									Doktora			Toplam		G.Top.
	I. Öğretim			II. Öğretim			Uzaktan Öğretim								
	E	K	Top	E	K	Top	E	K	Top	E	K	Top	E	K	Top
Bilişim Enstitüsü	332	111	443	265	54	319	540	88	628	143	22	165	1280	275	1555

### 5.1.2- Yabancı Dil Hazırlık Sınıfı Öğrenci Sayıları

Yabancı Dil Eğitimi Gören Hazırlık Sınıfı Öğrenci Sayıları ve Toplam Öğrenci Sayısına Oranı								
Birim Adı	I. Öğretim			II. Öğretim			I. ve II. Öğretim	Yüzde*
	E	K	Top.	E	K	Top.	Sayı	
Fakülteler	-	-	-	-	-	-	-	-
Yüksekokullar	-	-	-	-	-	-	-	-

### 5.1.3- Öğrenci Kontenjanları

Öğrenci Kontenjanları ve Doluluk Oranı				
Birim Adı	ÖSS Kontenjanı	ÖSS sonucu Yerleşen	Boş Kalan	Doluluk Oranı
Fakülteler	-	-	-	-
Yüksekokullar	-	-	-	-
Meslek Yüksekokulları	-	-	-	-
<b>Toplam</b>	-	-	-	-

### 5.1.4- Yüksek Lisans ve Doktora Programları

Enstitümüzde 2016-2017 Eğitim Öğretim yılı Güz Yarıyılı sonu itibariyle, 443 tezli yüksek lisans, 319 tezsiz yüksek lisans, 628 uzaktan öğretim tezsiz yüksek lisans ve 165 doktora olmak üzere toplam 1555 öğrenci lisansüstü eğitim görmektedir.

Öğrencilerin Yüksek Lisans (Tezli/ Tezsiz/Uzaktan Eğitim) ve Doktora Programlarına Dağılımı						
Birim Adı	Anabilim Dalı	Yüksek Lisans			Doktora	Toplam
		Tezli	Tezsiz	Uzaktan Öğr.		
Bilişim Enstitüsü	Elektronik ve Bilgisayar Eğitimi	45	5	-	9	59
	Bilgisayar Eğitimi	31	15	-	-	46
	Sağlık Bilişimi	-	2	31	-	33
	Bilişim Sistemleri	92	102	182	36	412
	Bilgisayar Bilimleri	85	75	35	14	209
	Yönetim Bilişim Sistemleri	110	120	243	99	572
	Adli Bilişim	80	-	137	7	224
<b>Toplam</b>		<b>443</b>	<b>319</b>	<b>628</b>	<b>165</b>	<b>1555</b>

### 5.1.5- Yüksek Lisans ve Doktora Programlarından Mezun olan Öğrenci Sayıları

Enstitümüzün kuruluşundan (2006) bugüne kadar geçen süreçte 799 Yüksek Lisans, 33 Doktora öğrencisi olmak üzere toplam 832 mezun verilmiştir.

2016 yılında mezun olan öğrenci sayıları aşağıdaki tabloda gösterilmiştir.



<b>Öğrencilerin Yüksek Lisans ve Doktora Programından Mezunların Dağılımı</b>						
Birim Adı	Ana Bilim Dalı	Yüksek Lisans			Doktora	Toplam Mezun
		Tezli	Tezsiz	Uzaktan Öğr.		
Bilişim Enstitüsü	Elektronik ve Bilgisayar Eğt.	2	-	-	2	4
	Bilgisayar Eğitimi	2	1	-	-	3
	Sağlık Bilişimi	-	-	1	-	1
	Bilişim Sistemleri	3	4	9	-	16
	Bilgisayar Bilimleri	3	1	4	-	8
	Yönetim Bilişim Sistemleri	3	12	34	-	49
	Adli Bilişim	1	-	18	-	19
Toplam		<b>14</b>	<b>18</b>	<b>66</b>	<b>2</b>	<b>100</b>

### 5.1.6- Yabancı Uyruklu Öğrenciler

<b>Yabancı Uyruklu Öğrencilerin Sayısı ve Bölümleri</b>			
Anabilim Dalı	Bölümü		
	Kadın	Erkek	Toplam
Elektronik Bilgisayar Eğitimi	-	-	-
Bilgisayar Eğitimi	-	1	1
Yönetim Bilişim Sistemleri	-	2	2
Bilişim Sistemleri	-	-	-
Sağlık Bilişimi	-	-	-
Bilgisayar Bilimleri	-	1	1
Adli Bilişim	-	2	2
Toplam	<b>0</b>	<b>6</b>	<b>6</b>

### 5.2- Sağlık Hizmetleri

	YATAK SAYISI	HASTA SAYISI	TETKİK SAYISI
ACİL SERVİS HİZMETLERİ	-	-	-
YOĞUN BAKIM	-	-	-
KLİNİK	-	-	-
AMELİYAT SAYISI	-	-	-
POLİKLİNİK HASTASI SAYISI	-	-	-
LABORATUAR HİZMETLERİ	-	-	-
RADYOLOJİ ÜNİTESİ HİZMETLERİ	-	-	-
NÜKLEER TIP BÖLÜMÜNDE VERİLEN HİZMETLER	-	-	-
MEDİKO SOSYAL POLİKLİNİK HASTA SAYISI	-	-	-

### 5.3-İdari Hizmetler

Enstitümüzde 7 anabilim dalında lisansüstü eğitim-öğretim yapılmaktadır. Lisans eğitimleri kapatılan Bilgisayar Eğitimi Ana Bilim Dalı ile Elektronik ve Bilgisayar Eğitimi Ana Bilim Dallarına öğrenci alınmamaktadır.

2016 yılında eğitim öğretim konularını görüşmek üzere 4 kez Enstitü Kurulu toplanmıştır.

Yüksek Lisans ve Doktora dersleri yeniden gözden geçirilip Anabilim Dallarınca gerekli düzeltmeler yapılmıştır. Enstitümüze bağlı araştırma görevlileri için yurt içi ve yurt dışı kongrelere mali katılım desteği sağlanmıştır.

## **6- Yönetim ve İç Kontrol Sistemi**

Enstitü Kurulunda eğitim ve öğretimle ilgili alınan kararlar, Enstitü Yönetim Kurulunda ise alınan kararlar mali ve idari işlemlere ilişkin Enstitü Müdürü, Müdür adına Enstitü Müdür Yardımcıları ve Enstitü Sekreteri tarafından uygulanmakta ve iç kontrol de aynı mekanizma ile sağlanmaktadır.

İç kontrol sisteminin oluşturulmasında; görev, yetki ve sorumlulukların, riskli alanların belirlenmesi, önleyici, tespit edici ve düzeltici kontrol faaliyetlerinin belirlenmesi, bilginin kaydedilmesi, tasnifi, ulaşılabilirliği, sistem ve faaliyetin izlenmesi, gözden geçirilmesi ve değerlendirilmesi konularında yapılan çalışmalara yer verilmektedir. 5018 sayılı Kanun ve ilgili diğer mevzuat uyarınca, kamu idaresinde iç kontrol sisteminin oluşturulması, uygulanması, izlenmesi ve geliştirilmesi çalışmaları ilgili kamu idaresinin yönetim sorumluluğu kapsamındadır.

Bu bağlamda katılımcılık ve ortak akıl esas alınarak Üniversitemizin “İç Kontrol Standartları Eylem Planı” oluşturulmuş olup harcama birimlerimizin bu eylem planı çerçevesinde iç kontrol sistemine ilişkin çalışmaları devam etmektedir.

Enstitümüz 2016 yılında giderlerinin tamamını genel bütçeden karşılamıştır. 2016 yılında personel giderleri olarak sadece 2547 sayılı Kanununun 35. maddesine göre Enstitümüzde görevlendirilen 11 Araştırma Görevlisi, 1 Enstitü Sekreteri ve 10 memurun maaşları ile diğer özlük hakları bütçeden, harcama yetkilisinin onayı ile yapılmıştır.

Harcama Yetkilisi tarafından ön mali idarenin bütçesi, bütçe tertibi, kullanılabilir ödenek tutarı, ayrıntılı harcama tutarı, merkezi yönetim bütçe kanunu ve diğer mali mevzuat hükümlerine uygunluk yönlerinden yerine getirilir. İdare bütçesini, bütçeye konulma amacına uygun olarak, harcamanın yerinde yapılıp yapılmadığını inceler. Ayrıca mali karar ve işlemler harcama yetkilisi tarafından kaynakların etkin, ekonomik ve verimli bir şekilde kullanılması açısından da kontrol edilir.

Enstitümüz tarafından yapılan satın almalarla ilgili işlemler 5018 sayılı Kanun ve 4734 sayılı Kamu İhale Kanunu 22/d maddesi gereğince gerçekleştirilmektedir. Alınacak malzemelere ilişkin piyasa araştırması yapılarak teklif formu dağıtılır ve en uygun fiyatı veren firma tespit edilir. Onay yazılır. Piyasa Fiyat Araştırma Tutanağı ve Yaklaşık Maliyet İcmal tablosu hazırlanır, uygun fiyatı veren firmadan malzeme alınır. Malzeme ve fatura gelir Muayene Kabul Komisyon Raporu hazırlanır. Alınan malzemenin ayniyat girişi yapılarak Taşınır İşlem Fişi düzenlenir. Ödeme Emri Belgesi düzenlenerek ekine gerekli belgeler iliştilir ve firmaya ödeme yapılmak üzere Strateji Geliştirme Dairesi Başkanlığı'na gönderilir.

## II- AMAÇ ve HEDEFLER

### A. İdarenin Amaç ve Hedefleri

Stratejik Amaçlar	Stratejik Hedefler
Stratejik Amaç-1	Hedef-1 Anabilim dallarının program eğitim amaçları ve program çıktılarının belirlenmesi
	Hedef-2 Ders içeriklerinin program çıktılara göre düzenlenmesi
	Hedef-3 İzleme ve değerlendirme kriterlerinin belirlenmesi ve uygulanması
	Hedef-4 Tez çalışmalarına verilecek proje desteğinin artırılmasını sağlamak
	Hedef-5 Doktora çalışmalarının yeniden düzenlenmesi ve yayına dönüştürülmesini sağlamak
	Hedef-6 Öğretim üyesi ve öğrenci değişim programlarına yönelik düzenlemelerin yapılması
Stratejik Amaç-2 YENİLİKÇİ - ÖNCELİKLİ ALANLARDA VE DİSİPLİNERARASI ALANLARDA LİSANSÜSTÜ PROGRAMLARA ETKİNLİK KAZANDIRMAK	Hedef-1 Disiplinler arası lisansüstü programları daha etkin hale getirmek
	Hedef-2 Ülke ihtiyaçlarına yönelik lisansüstü programların oluşturulması
	Hedef-3 Enstitünün disiplinler arası lisansüstü programlarının kamu ve özel sektör tarafından tanınmasını sağlamak, tanıtımını yapmak
	Hedef-4 Yurt içi ve yurt dışı birleşik doktora programlarının geliştirilmesi
Stratejik Amaç-3 FİZİKİ MEKÂNLARIN İYİLEŞTİRİLMESİ	Hedef-1 Eğitim-Öğretimin yürütülebileceği seminer salonu, derslik, bilgisayar laboratuvarı gibi altyapının oluşturulmasına yönelik çalışmalar
	Hedef-2 Öğrenci işlerinin otomasyonu ve İçerik geliştirme için gerekli personel sayısının artırılması

### B. Temel Politikalar ve Öncelikler

Temel politika ve önceliğimiz aşağıda yer alan maddeler ile özetlenebilir.

- 1-) Bilişim teknolojisini kullanan mesleklerde işgücü kalitesini yükseltmek.
- 2-) Disiplinler arası verilen eğitim -öğretimin bir ayağı olan bireysel nitelikli bilişim teknolojisinin ulusal ve evrensel kalkınmaya fark edilir katkılar getirmesini sağlamak.
- 3-) Yerel, ulusal ve küresel ölçeklerde yaratıcı uygulamaları geliştirilmesine imkân verecek yüksek kalitede hizmetler, sürekli güncellenen donanım ve yazılım kaynakları ve zengin bir entelektüel ortam sunmak
- 4-) Bilgi teknolojilerinin tüm uygulama alanlarında araştırma ve eğitimi teşvik edecek disiplinler arası bir platform oluşturmak.
- 5-) Çağdaş ve modern eğitim programları oluşturulup, akademik ve idari hizmetlerin değerlendirilmesi, kalitesinin geliştirilmesi çalışmalarında sürekliliği sağlayacak önceliklere ilave olarak kendi stratejik planında sunulan hedeflerine ulaşma sürecini hızlandırmak.

### III- FAALİYETLERE İLİŞKİN BİLGİ VE DEĞERLENDİRMELER

#### A. Mali Bilgiler

##### 1-Bütçe Uygulama Sonuçları

Enstitümüz her yıl bütçe kanunu gereğince verilen ödenekler dışında mali kaynağa sahip değildir. Enstitümüzün 2016 Mali Yılı Bütçe Tertiplerinin ödenek ve harcamalarına ilişkin dağılımı aşağıdaki gibidir.

##### 1.1-Bütçe Giderleri

	2016 BAŞLANGIÇ ÖDENEĞİ TL.	2016 GERÇEKLEŞME TOPLAMI TL	GERÇEK. ORANI %
<b>BÜTÇE GİDERLERİ TOPLAMI</b>	1.580.840.00.-	1.532.751.00.-	97
<b>01 - PERSONEL GİDERLERİ</b>	1.386.000.00. -	1.340.919.00. -	97
<b>02 - SOSYAL GÜVENLİK KURUMU DEVLET PRİMİ GİDERLERİ</b>	148.340.00. -	147.950.00. -	99
<b>03 - MAL VE HİZMET ALIM GİDERLERİ</b>	46.500.00. -	43.882.00. -	95
<b>05 - CARİ TRANSFERLER</b>	-	-	
<b>06 - SERMAYE GİDERLERİ</b>	-	-	

##### 1.2-Bütçe Gelirleri

Enstitümüzün bütçe geliri bulunmamaktadır.

	2017 BÜTÇE TAHMİNİ TL	2017 GERÇEKLEŞME TOPLAMI TL	GERÇEK. ORANI %
<b>BÜTÇE GELİRLERİ TOPLAMI</b>			
<b>02 – VERGİ DIŞI GELİRLER</b>	-	-	-
<b>03 – SERMAYE GELİRLERİ</b>	-	-	-
<b>04 – ALINAN BAĞIŞ VE YARDIMLAR</b>	-	-	-

##### 2- Temel Mali Tablolara İlişkin Açıklamalar

Enstitümüzün döner sermaye işletmesi bulunmamaktadır.

<b>DÖNER SERMAYE GELİRLERİ</b>	<b>TL.</b>
2015 den Devir	-
Brüt Satışlar (KDV Hariç) (Uzaktan Eğitim Yüksek Lisans Gelirleri)	-
<b>Toplam</b>	<b>-</b>

<b>DÖNER SERMAYE GİDERLERİ</b>	<b>TL.</b>
Faaliyet Giderleri (Katkı Payı+ KDV Hariç Malzeme)	-
Hazine Payı+Araştırma Fon Payı	-
2016 yılına Devir	-
<b>Toplam</b>	<b>-</b>

**B- Performans Bilgileri**  
**1- Faaliyet ve Proje Bilgileri**  
**1.1. Faaliyet Bilgileri**

FAALİYET TÜRÜ	SAYISI
Sempozyum ve Kongre	-
Konferans	-
Panel	-
Seminer	-
Açık Oturum	-
Söyleşi	-
Tiyatro	-
Konser	-
Sergi	-
Turnuva	-
Teknik Gezi	-
Eğitim Semineri	-

**1.2. Yayınlarla İlgili Faaliyet Bilgileri**

**İndekslere Giren Hakemli Dergilerde Yapılan Yayınlar**

YAYIN TÜRÜ	SAYISI
Uluslar arası Makale	0
Ulusal Makale	0
Uluslar arası Bildiri	0
Ulusal Bildiri	0
Kitap	0

**1.3. Proje Bilgileri**

Bilimsel Araştırma Proje Sayısı					
PROJELER	2016				
	Önceki Yıdan Devreden Proje	Yıl İçinde Eklenen Proje	Toplam	Yıl İçinde Tamamlanan Proje	Toplam Ödenek YTL
DPT	-	-	-	-	-
TÜBİTAK	-	-	-	-	-
A.B.	-	-	-	-	-
BİLİMSEL ARŞ. PRJE	-	-	-	-	-
DIĞER	-	-	-	-	-
TOPLAM	-	-	-	-	-

## **IV-KURUMSAL KABİLİYET ve KAPASİTENİN DEĞERLENDİRİLMESİ**

### **A- Üstünlükler**

Her ne kadar Enstitümüz bünyesinde kadrolu akademik personelimiz bulunmasa da programlarımızın bilimsel ve araştırma açısından güçlü bir kadroya sahip olması.

Programlarımızdaki öğrencilerin makale ve bildiri hazırlamaya özendirilmesi.

Programlarımızda çeşitli ulusal ve uluslararası projeler yürütülmesi veya ortak çalışmalar yapılması.

Programlarımızdaki öğretim üyelerinin birçok organizasyonun bilim ve danışma kurullarında yer alması.

Programlarımızdaki öğretim üyelerinin sanayiye ve resmi kurumlara danışmanlıklar yapması.

Farklı birimlerden/anabilim dallarından ve üniversitelerden programlarımızı tercih eden birçok lisansüstü öğrenci olması.

### **B- Zayıflıklar**

Akademik kadrolarda, kadrolu personelin bulunmaması,

Alanda yetişmiş personel eksikliği,

Akademik personelin yurtiçi ve yurtdışında düzenlenen kongre sempozyumlara katılımları durumunda istenen seviyede maddi desteğin verilememesi.

### **C- Değerlendirme**

Hazırladığımız bu raporda; Enstitümüzün yetki görev ve sorumlulukları belirtilmiş, ayrıca fiziki ve mali yapıya genel hatlarıyla değinilmiştir.

Bu bölümde enstitümüzün planladığı değişiklik önerilerine, karşılaşılabileceği risklere ve bunlara karşı alınması gereken tedbirlere ilişkin değerlendirmelere yer verilmiştir. Bilişim Enstitüsü olarak üstünlüklerin akılcı, doğru, etkili ve insan odaklı olarak kullanılarak zayıf yönleri iyileştirmek ve dış çevredeki fırsatları çok iyi değerlendirip tehditlere karşı da gerekli önlemleri almak hedeflenmektedir. Bu sayede yürütülen lisansüstü eğitim-öğretim hizmetlerin daha kaliteli olacağı ve hizmet verimliliğini artıracığı öngörülmektedir.

Enstitümüz anabilim dallarında öğretim elemanlarının nitelikli ve yeterli sayıda olması, ders müfredatının dinamik olması, tez çalışmalarının projelerle desteklenme olanağı, öğrencilere sunulan hizmetlerin düzenli hale getirilmesi kısa vadeli hedeflerimizin gerçekleşmesini sağlayacaktır.

## V- ÖNERİ VE TEDBİRLER

Amaç ve hedeflere ulaşabilmek için alınması gereken öneri ve tedbirler aşağıda sıralanmıştır.

- Mevcut ana bilim dallarında lisansüstü eğitim kapsamında gerçekleştirilecek hedefler için yeterli sayıda profesör ve doçent öğretim üyesi ihtiyacı bulunmaktadır.
- Açılacak yeni lisansüstü eğitim programlarında ve disiplinler arası eğitim alanlarında uzmanlaşmış öğretim üyelerine ihtiyaç bulunmaktadır.
- Enstitünün mali kaynaklarının bütçe imkânları dâhilinde artırılmasına ihtiyaç vardır.

## Harcama Yetkilisinin İç Kontrol Güvence Beyanı

### İÇ KONTROL GÜVENCE BEYANI

Harcama yetkilisi olarak yetkim dahilinde;

Bu raporda yer alan bilgilerin güvenilir, tam ve doğru olduğunu beyan ederim.

Bu raporda açıklanan faaliyetler için; İdare bütçesinden harcama birimimize tahsis edilmiş kaynakların etkili, ekonomik ve verimli bir şekilde kullanıldığını, görev ve yetki alanım çerçevesinde iç kontrol sisteminin idari ve mali kararlar ile bunlara ilişkin işlemlerin yasallık ve düzenliliği hususunda yeterli güvenceyi sağladığımı ve harcama birimimizde süreç kontrolünün etkin olarak uygulandığını bildiririm.

Bu güvence; harcama yetkilisi olarak sahip olduğum bilgi ve değerlendirmeler, iç kontroller, iç denetçi raporları ile Sayıştay raporları gibi bilgim dâhilindeki hususlara dayanmaktadır.

Burada raporlanmayan, idarenin menfaatlerine zarar veren herhangi bir husus hakkında bilgim olmadığını beyan ederim. **Ankara, 20.01.2017**

**Doç. Dr. Bünyamin CİYLAN**  
**Enstitü Müdürü**