



BİRİM İÇ DEĞERLENDİRME RAPORU

BİLİŞİM ENSTİTÜSÜ

Tunus Cad. No:35 Kavaklıdere

Çankaya/Ankara

(29.03.2017)

İÇ DEĞERLENDİRME RAPORU

A.BİRİM HAKKINDA BİLGİLER

Gazi Üniversitesi Bilişim Enstitüsü 2547 Sayılı Yükseköğretim Kanununun 3/f, 19, ve 50. maddelerinde yer alan hükümler gereğince Lisansüstü (Yüksek Lisans ve Doktora) eğitimleri düzenlemek, yürütmek ve denetlemek üzere 21.06.2006 tarih ve 26205 sayılı resmi gazetede yayımlanan Bakanlar Kurulu kararıyla kurulmuştur.

Enstitümüzün amacı; Üniversite ve Araştırma Kurumları için öğretim elemanı ve araştırmacılar yetiştirmek, yetişmiş insan gücüne katkı sağlamaktır.

Enstitümüz 19 Kasım 2013 tarihi itibarıyla, Tunus Cad. No: 35 Kavaklıdere/ANKARA adresinde hizmet vermektedir.

Enstitümüzde 7 anabilim dalında lisansüstü eğitim öğretim yapılmaktadır. Ayrıca Adli Bilişim Anabilim Dalı, Bilgisayar Bilimleri Anabilim Dalı, Bilişim Sistemleri Anabilim Dalı, Yönetim Bilişim Sistemleri Anabilim Dalı ve Sağlık Bilişimi Anabilim Dalı olmak üzere beş programda uzaktan öğretim tezsiz yüksek lisans eğitimi verilmektedir.

Enstitümüz bünyesinde, akademik personel için 10 çalışma ofisi, idari personel için 7 çalışma ofisi, 1 proje ofisi, anabilim dalı başkanlarının kullanımına tahsis edilen 1 çalışma ofisi, 1 hizmetli odası, 1 arşiv ve 3 derslikten oluşmaktadır. Uzaktan Öğretim İçerik Hazırlama biriminde görevli öğrenciler için de 17 kişinin aynı anda çalışmasına uygun 1 çalışma ofisi düzenlenmiştir.

Ayrıca 30 metrekarelik alana sahip 1 toplantı salonumuz bulunmaktadır.

- İLETİŞİM BİLGİLERİ

BİRİM YÖNETİCİSİ			
Ad Soyad	Adres	Telefon	e-posta
Doç. Dr. Bünyamin CİYLAN	Tunus Cad. No.35 Kavaklıdere Çankaya/ANKARA	202 38 01	bciylan@gazi.edu.tr
BİRİM KALİTE KOORDİNATÖRÜ			
Ad Soyad	Adres	Telefon	e-posta

Doç. Dr. Aslıhan TÜFEKÇİ	Tunus Cad. No.35 Kavaklıdere Çankaya/ANKARA	202 38 01	asli@gazi.edu.tr
--------------------------	------------------------------------------------	-----------	------------------

- TARİHSEL GELİŞİM

Gazi Üniversitesi Bilişim Enstitüsü, bilgi teknolojilerinin tüm uygulama alanlarında araştırma ve eğitimi teşvik ederek lisansüstü çalışmaları yürütmek üzere Gazi Üniversitesi Bilişim Komisyonu'nun 9 Eylül 2005 tarihinde aldığı karar doğrultusunda 21 Haziran 2006 günlü Resmi Gazetede yayınlanan 2006/10494 Sayılı Bakanlar Kurulu Kararı ile kurulmuştur.

29 Mart 2006 tarihinde YÖK Uzaktan Öğretim Komisyonu tarafından uzaktan öğretim için yeterliği denetlenerek onaylanan Enstitümüz, Gazi Üniversitesi'nin bilişim teknolojilerine dayalı uzaktan öğretim altyapısını oluşturma misyonunu da üstlenmiştir.

Enstitü bünyesinde öncelikle 2006 yılında Bilişim Sistemleri Anabilim Dalı ile Sağlık Bilişimi Anabilim Dalı kurulmuş, aynı yıl Üniversitemiz Fen Bilimleri Enstitüsüne bağlı olan Elektronik Bilgisayar Eğitimi ve Bilgisayar Eğitimi Anabilim Dallarının lisansüstü eğitim programları da Enstitü çatısı altına alınmıştır. 2007 yılında Yönetim Bilişim Sistemleri ve Bilgisayar Bilimleri Anabilim Dallarının kurulmasıyla Enstitüye bağlı Anabilim Dalı sayısı altıya çıkmıştır.

2006-2007 Eğitim Öğretim Yılında Atatürk Meslek Yüksek Okulu altında açılan iki ön lisans programının uzaktan öğretim ile verilmesi için YÖK'ten onay alınmasıyla Bilgisayar Teknolojileri ve Programlama ile İşletme Uzaktan Öğretim Ön Lisans Programları Bilişim Enstitüsü bünyesinde yürütülmeye başlanmıştır. Daha sonra Teknik Bilimler Meslek Yüksekokulu'na aktarılan bu programlar, Gazi Üniversitesi'nin Türkiye'de bilişim teknolojileri destekli uzaktan öğretime başlayan ilk üniversitelerden biri olmasını sağlamıştır.

Bilişim Enstitüsü'nün misyonu doğrultusunda 2009 yılında Bilişim Sistemleri, 2010 yılında Sağlık Bilişimi ve Yönetim Bilişim Sistemleri, 2012 yılında Bilgisayar Bilimleri Uzaktan Öğretim Tezsiz Yüksek Lisans programları açılmıştır. Ayrıca, bilişim teknolojilerinin günlük hayatta kullanımının yaygınlaşması ile önemi artan Adli Bilişim alanında çalışmalar yapmak üzere 2013 yılında Adli Bilişim Anabilim Dalı kurulmuştur. Aynı yıl Adli Bilişim Uzaktan Öğretim Tezsiz

Yüksek Lisans Programının eklenmesiyle Enstitüde bulunan aktif tüm Anabilim Dallarının aynı zamanda Uzaktan Öğretim programına da sahip olması sağlanmıştır.

Bugün itibarıyla Bilişim Enstitüsü bünyesinde farklı disiplinlerden gelen çok sayıda öğretim üyesinin ders verdiği ve lisansüstü tez danışmanlığı yaptığı beş Anabilim Dalı bulunmaktadır. Bu Anabilim Dallarında yürütülen dört Doktora programı ve dört Tezli Yüksek Lisans programı ile ülkemizde ihtiyaç duyulan bilişim alanında uzmanlaşmış nitelikli akademisyen yetiştirme potansiyeline kısa zamanda kavuşmuştur. Tezli programlara ek olarak, örgün ve uzaktan tezsiz yüksek lisans programları da oldukça ilgi görmektedir.

Bilişim Enstitüsü, Lisansüstü programlarına kayıtlı 1400'ün üzerinde öğrencisi ve günümüz bilişim sektörünün ihtiyaçlarına göre tasarlanmış güncel içeriklere sahip Anabilim Dalları ile eğitim ve araştırma faaliyetlerine başarıyla devam etmektedir.

- **MİSYON**

Bilgi ve iletişim teknolojileri alanında üstün nitelikli bireyler yetiştirmek, disiplinler arası lisansüstü öğretim programları geliştirmek, yürütmek ve değerlendirmek, bilişim teknolojilerini temel alan eğitim ortamlarının oluşturulmasını sağlamaktır.

- **VİZYON**

Nitelikli, etik değerlere bağlı, araştırmacı ve sorgulayıcı kişiliğe sahip, bilimsel araştırma ve uygulama yapmak isteyenlere, bilişim teknolojilerine dayalı örgün ve uzaktan öğretim programlarıyla lisansüstü eğitim fırsatları sunan bir kurum olmaktır.

- **DEĞERLERİ VE HEDEFLERİ**

a. İdarenin Amaç ve Hedefleri

Stratejik Amaçlar	Stratejik Hedefler
Stratejik Amaç-1	Hedef-1 Anabilim dallarının program eğitim amaçları ve program çıktılarının belirlenmesi
	Hedef-2 Ders içeriklerinin program çıktılarına göre düzenlenmesi
	Hedef-3 İzleme ve değerlendirme kriterlerinin belirlenmesi ve uygulanması
	Hedef-4 Tez çalışmalarına verilecek proje desteğinin artırılmasını sağlamak

	Hedef-5 Doktora çalışmalarının yeniden düzenlenmesi ve yayına dönüştürülmesini sağlamak
	Hedef-6 Öğretim üyesi ve öğrenci değişim programlarına yönelik düzenlemelerin yapılması
Stratejik Amaç-2 YENİLİKÇİ - ÖNCELİKLİ ALANLARDA VE DİSİPLİNERARASI ALANLARDA LİSANSÜSTÜ PROGRAMLARA ETKİNLİK KAZANDIRMAK	Hedef-1 Disiplinler arası lisansüstü programları daha etkin hale getirmek
	Hedef-2 Ülke ihtiyaçlarına yönelik lisansüstü programların oluşturulması
	Hedef-3 Enstitünün disiplinler arası lisansüstü programlarının kamu ve özel sektör tarafından tanınmasını sağlamak, tanıtımını yapmak
	Hedef-4 Yurt içi ve yurt dışı birleşik doktora programlarının geliştirilmesi
Stratejik Amaç-3 FİZİKİ MEKÂNLARIN İYİLEŞTİRİLMESİ	Hedef-1 Eğitim-Öğretimin yürütülebileceği seminer salonu, derslik, bilgisayar laboratuvarı gibi altyapının oluşturulmasına yönelik çalışmalar
	Hedef-2 Öğrenci işlerinin otomasyonu ve içerik geliştirme için gerekli personel sayısının artırılması

b. Temel Politikalar ve Öncelikler

Temel politika ve önceliğimiz aşağıda yer alan maddeler ile özetlenebilir.

- 1-) Bilişim teknolojisini kullanan mesleklerde işgücü kalitesini yükseltmek.
- 2-) Disiplinler arası verilen eğitim -öğretimin bir ayağı olan bireysel nitelikli bilişim teknolojisinin ulusal ve evrensel kalkınmaya fark edilir katkılar getirmesini sağlamak.
- 3-) Yerel, ulusal ve küresel ölçeklerde yaratıcı uygulamaları geliştirilmesine imkân verecek yüksek kalitede hizmetler, sürekli güncellenen donanım ve yazılım kaynakları ve zengin bir entelektüel ortam sunmak
- 4-) Bilgi teknolojilerinin tüm uygulama alanlarında araştırma ve eğitimi teşvik edecek disiplinler arası bir platform oluşturmak.
- 5-) Çağdaş ve modern eğitim programları oluşturulup, akademik ve idari hizmetlerin değerlendirilmesi, kalitesinin geliştirilmesi çalışmalarında sürekliliği sağlayacak önceliklere ilave olarak kendi stratejik planında sunulan hedeflerine ulaşma sürecini hızlandırmak.

- EĞİTİM – ÖĞRETİM SUNAN BİRİMLER

Enstitümüzde, 7 ana bilim dalında lisansüstü eğitim yapılmaktadır. 6 ana bilim dalında tezli, tezsiz yüksek lisans, 5 ana bilim dalında uzaktan öğretim tezsiz yüksek lisans, 5 ana bilim dalında ise doktora programı bulunmaktadır. Lisans eğitimleri kapatılan Bilgisayar Eğitimi Ana Bilim Dalı ile Elektronik ve Bilgisayar Eğitimi Ana Bilim Dallarına ise öğrenci alınmamaktadır.

Enstitüye Bağlı Anabilim Dallarında Eğitim Verilen Lisansüstü Programları				
Anabilim Dalı	Yüksek Lisans			Doktora
	Tezli	Tezsiz	Uzaktan Öğr.	
Adli Bilişim	Var	Yok	Var	Var
Bilgisayar Bilimleri	Var	Var	Var	Var
Bilişim Sistemleri	Var	Var	Var	Var
Sağlık Bilişimi	Yok	Var	Var	Yok
Yönetim Bilişim Sistemleri	Var	Var	Var	Var
Bilgisayar Eğitimi	Var	Var	Yok	Yok
Elektronik ve Bilgisayar Eğitimi	Var	Var	Yok	Var

- İYİLEŞTİRMEYE YÖNELİK ÇALIŞMALAR

Enstitümüzün Bilişim Enstitüsü olması sebebiyle; teknolojinin gelişimine bağlı olarak Enstitüde bulunan disiplinler arası programların içeriklerinin sürekli değişmesi gerekmektedir. Bu doğrultuda her yıl bölüm dersleri hakkında yurtdışı örnekleri baz alınarak iyileştirmeler yapılmaktadır. Gerekliğinde yeni ve güncel dersler müfredata eklenmektedir.

B- KALİTE GÜVENCESİ SİSTEMİ

Misyon ve Vizyon hedeflerimize ulaşabilmek için altyapı hizmetlerimizin iyileştirilmesi çalışmalarını yanında eğitim faaliyetlerimizi de yasaların ve yönetmeliklerin verdiği yetki ve sorumluluklar dahilinde sürekli güncelleme çalışmaları devam etmektedir.

C- EĞİTİM VE ÖĞRETİM

- PROGRAMLARIN TASARIMI VE ONAYI

- Programların eğitim amaçlarının belirlenmesinde ve müfredatın tasarımında; iç ve dış paydaşlardan tecrübeler ve ortak hedefler doğrultusunda görüş alınmakta ve programlar bu doğrultuda oluşturulmaktadır.

- Programların yeterlilikleri, programın yurt içi ve yurt dışındaki benzer örnekleri dikkate alınarak ve iç paydaşların tecrübeleri doğrultusunda belirlenmektedir.
- Programların yeterlilikleri belirlenirken TYYÇ uyumu göz önünde bulundurulmaktadır.
- Programların yeterlilikleri ile ders öğrenme çıktıları arasında ilişkilendirme yapılmaktadır.
- Programların eğitim amaçları ve kazanımları kamuoyuna açık bir şekilde ilan edilmektedir.

- **ÖĞRENCİ MERKEZLİ ÖĞRENME, ÖĞRETME VE DEĞERLENDİRME**

- Enstitü programlarında yer alan derslerin AKTS değerleri belirlenmektedir. Her dersin AKTS değerlerini içeren tabloları Enstitü Web sayfasında yayınlanmaktadır.
- Enstitü öğrencilerinin yurt içi ve/veya yurt dışındaki işyeri ortamlarında gerçekleştirdikleri zorunlu uygulama ve staj bulunmaktadır. Bu nedenle uygulama ve stajların iş yükleri belirlenmemekte ve toplam iş yüküne dâhil edilmemektedir.
- Programların yürütülmesinde öğrencilerin aktif rol almalarını teşvik edecek özel bir uygulama bulunmamaktadır.
- Enstitüde lisansüstü eğitimde ölçme ve değerlendirmeler Enstitü Eğitim ve Öğretim Yönetmeliği çerçevesinde ders veren öğretim üyeleri, yeterlilik ve tez savunma aşamalarında ise Bilişim Enstitüsü tarafından oluşturulan akademik değerlendirme jürileri tarafından yapılmaktadır.
- Doğru adil ve tutarlı bir değerlendirme için yürürlükte olan Eğitim ve Öğretim Yönetmeliğinde sınavların/notlandırmalar/derslerin tamamlanması / program mezuniyet koşulları önceden belirlenmiştir. Enstitüdeki öğretim süreçlerindeki ölçme ve değerlendirmeler belirlenmiş bu kriterlere göre yapılmaktadır.
- Öğrencinin devamını veya sınava girmesini engelleyen haklı ve geçerli nedenler Gazi Üniversitesi Lisansüstü Eğitim-Öğretim ve Sınav Yönetmeliği ile açıkça belirlenmiştir.
- Uluslararası öğrenciler için Gazi Üniversitesi Lisansüstü Eğitim-Öğretim ve Sınav Yönetmeliği ile gerekli düzenlemeler yapılmıştır.

- **ÖĞRENCİNİN KABULÜ VE GELİŞİMİ, TANINMA VE SERTİFİKALANDIRMA**

- Enstitümüze lisansüstü eğitim için başvuran tüm öğrenciler için Gazi Üniversitesi Lisansüstü Eğitim-Öğretim ve Sınav Yönetmeliği çerçevesinde Enstitü Kurulu ve Enstitü Yönetim Kurulu tarafından belirlenip ilan edilen açık süreçler ve tutarlı kriterler uygulanmaktadır.
- Enstitüye yeni kayıt olan öğrenciler için kuruma/programa uyum için özel bir düzenleme yapılmamaktadır. Sadece uzaktan öğretim öğrencileri için program koşulları ile ilgili bilgilendirici e-postalar gönderilmektedir.
- Enstitümüzde öğrencinin kuruma kazandırılması ve programdaki akademik başarısı için herhangi bir teşvik uygulanmamaktadır.
- Enstitümüze kayıt yaptıran tüm öğrencilere Gazi Üniversitesi Lisansüstü Eğitim-Öğretim ve Sınav Yönetmeliği çerçevesinde seçimleri doğrultusunda akademik bir danışman atanmaktadır. Akademik danışmanlar öğrencileri başarıları ve ilgi alanları doğrultusunda yönlendirmektedirler. Lisansüstü ve doktora tezi aşamasındaki öğrenciler Gazi Üniversitesi Lisansüstü Eğitim-Öğretim ve Sınav Yönetmeliği çerçevesinde tez alanlarına yönelik olarak Enstitü Yönetim Kurulu onayı ile tez danışmanı seçmektedirler. Danışmanlar tez süreçlerinin tamamlanması için öğrencilere rehberlik etmektedir.

Enstitümüzde öğrenci hareketliliği için özel bir düzenleme yapılmamaktadır. Enstitümüz bu konu ile ilgili olarak devlet kurumları ve üniversite Yönetimi tarafından yapılan protokollere göre hareket etmektedir.

- **EĞİTİM – ÖĞRETİM KADROSU**

- Enstitümüzde kadrolu olarak görev yapan öğretim üyesi bulunmamaktadır. Ancak Gazi Üniversitesi Fakültelerinde kadroları bulunan çok sayıda öğretim üyesi Enstitümüz programlarında ders vermektedir. Bu konu ile ilgili bir eksiklik yaşanmamaktadır.
- Eğitim-öğretim kadrosunun işe alınması, atanması ve yükseltilmesi ile ilgili süreçler Gazi Üniversitesi Rektörlüğü tarafından yönetilmektedir.
- Dışarıdan ders vermek üzere öğretim elemanı seçimi ve davet edilmesi Enstitümüz anabilim dalı başkanlıklarının önerisi, Enstitü Yönetim Kurulu onayı, Üniversite Rektörlüğü oluru ile gerçekleşmektedir.

- Programlardaki akademik görevlendirmeler programın bağı olduğu anabilim dalı başkanlığı önerisi ile Enstitü Yönetim Kurulunda yapılan ve oylanan kararlar ile yapılmaktadır.
- Enstitümüzde eğitim-öğretim kadrosunun mesleki gelişimlerini sürdürebilmesi ve öğretim becerilerinin geliştirilebilmesi için bütçe olanakları dâhilinde katıldıkları yurt dışı toplantılar için ödenek çıkarılmaktadır.
- Eğitim Öğretim kadrosunun eğitsel performansına yönelik olarak ilgili yönetmelikler çerçevesinde akademik yayın teşviki verilmektedir.
- Enstitü eğitim bileşeni kapsamındaki hedeflere ulaşmayı sağlamak için eğitim-öğretim kadrosunun, nicelik ve nitelik olarak sürdürülebilirliği için kadro olanakları dâhilinde akademisyen yetiştirmekle yükümlüdür.

- **ÖĞRENME KAYNAKLARI, ERİŞİLEBİLİRLİK VE DESTEKLER**

- Enstitümüzde eğitim ve öğretim etkinliğini arttıracak öğrenme ortamları için yeterli olmasa da bilgisayar laboratuvarı, bireysel çalışma alanı, toplantı salonu bulunmaktadır. Öğrencilerimiz Üniversitemiz merkez Kütüphanesinin sunduğu imkânlardan yararlanmaktadırlar.
- Enstitümüzde bilişim teknolojilerinin kullanılması teşvik edilmektedir. Enstitümüzde gelişmiş bir uzaktan öğretim Sistemi ve altyapısı bulunmaktadır.
- Enstitü öğrencilerinin mesleki gelişim ve kariyer gelişimine yönelik herhangi bir çalışma yapılmamaktadır.
- Enstitü öğrencilerinin mesleki gelişim ve kariyer gelişimine yönelik olarak herhangi bir destek verilmemektedir.
- Enstitü Öğrencilerinin araştırma taleplerine yönelik olarak resmi kurumlardan izin isteme süreci yürütülmektedir.
- Enstitü öğrencilerine yönelik olarak psikolojik rehberlik ve sağlık hizmetleri Gazi Üniversitesi Rektörlüğü tarafından sağlanmaktadır.
- Enstitümüz binasında öğrencilerin kullanımına yönelik olarak yemekhane ve donanımlı çalışma olanakları bulunmaktadır. Öğrenciler Üniversite Merkez Kütüphanesinden ve Üniversite spor tesislerinden yararlanabilmektedir.

- Enstitümüz öğrenci gelişimine yönelik olarak Enstitümüz tarafından özel bir destek sağlanmamaktadır. Yabancı öğrencilere yönelik olarak Gazi TÖMER tarafından dil eğitimi verilmektedir.
- Sunulan tüm hizmetler ve desteklerin kalitesi Gazi Üniversitesi Rektörlüğü tarafından ilgili yönetmelik ve kanun hükümleri çerçevesinde güvence altına alınmaktadır.

- **PROGRAMLARIN SÜREKLİ İZLENMESİ VE GÜNCELLENMESİ**

- Enstitümüz programlarının izlenmesi ve güncellenmesi iç paydaşlar (öğretim üyeleri, öğrenci işleri yöneticileri ve Enstitü Sekreteri) katılımı ile Enstitü kurulunda ve Enstitü Yönetim Kurulunda alınan kararlar ile gerçekleştirilmektedir. Değerlendirme her yarıyıl başında yapılır. Dış paydaşlar ise Yüksek Öğrenim Kurulu ve Gazi Üniversitesi Rektörlüğüdür.
- Gözden geçirme faaliyetleri Enstitü Müdürlüğü, Enstitü Yönetim Kurulu ve Enstitü Kurulu tarafından Yüksek Öğrenim Kurulu Kanunu ve Gazi Üniversitesi Lisansüstü Eğitim-Öğretim ve Sınav Yönetmeliği çerçevesinde yapılır. Süreç üzerinde etkili dış paydaşlar Yüksek Öğrenim Kurulu ve Gazi Üniversitesi Rektörlüğü aldıkları kararlar ile süreçler üzerinde etkili olur.
- Enstitü Yönetim Kurulu, Anabilim Dalı Başkanlıkları ve Enstitü Kurulu tarafından yapılan değerlendirmeler ve alınan kararlar programların güncellenmesi ve iyileştirilmesi için kullanılır.
- Programların eğitim amaçlarına ulaştığı, öğrenci başvurularında çok tercih edilmesi, program altında hazırlanan bilimsel çalışmaların yayınlanması, mezun edilen lisansüstü öğrenci ve tamamlanan dönem projesi, yüksek lisans tezi ve doktora tezlerinin sayısı ile ölçülebilir.
- Programların eğitim amaçları ve öğrenme çıktılarına ilişkin taahhütleri ilgili kanun ve yönetmelikler ile güvence altına alınabilir.

- **ÖĞRENCİ MERKEZLİ ÖĞRENME, ÖĞRETME VE DEĞERLENDİRME**

- Enstitü programlarında yer alan derslerin AKTS değerleri belirlenmektedir. Her dersin AKTS değerlerini içeren tabloları Enstitü Web sayfasında yayınlanmaktadır.

- Enstitü öğrencilerinin yurt içi ve/veya yurt dışındaki işyeri ortamlarında gerçekleştirdikleri zorunlu uygulama ve staj bulunmamaktadır. Bu nedenle uygulama ve stajların iş yükleri belirlenmemekte ve toplam iş yüküne dâhil edilmemektedir.
- Programların yürütülmesinde öğrencilerin aktif rol almalarını teşvik edecek özel bir uygulama bulunmamaktadır.
- Enstitüde lisansüstü eğitimde ölçme ve değerlendirmeler Enstitü Eğitim ve Öğretim Yönetmeliği çerçevesinde ders veren öğretim üyeleri, yeterlilik ve tez savunma aşamalarında ise Bilişim Enstitüsü tarafından oluşturulan akademik değerlendirme jürileri tarafından yapılmaktadır.
- Doğru adil ve tutarlı bir değerlendirme için yürürlükte olan Eğitim ve Öğretim Yönetmeliğinde sınavların/notlandırmalar/derslerin tamamlanması / program mezuniyet koşulları önceden belirlenmiştir. Enstitüdeki öğretim süreçlerindeki ölçme ve değerlendirmeler belirlenmiş bu kriterlere göre yapılmaktadır.
- Öğrencinin devamını veya sınava girmesini engelleyen haklı ve geçerli nedenler Gazi Üniversitesi Lisansüstü Eğitim-Öğretim ve Sınav Yönetmeliği ile açıkça belirlenmiştir.
- Uluslararası öğrenciler için Gazi Üniversitesi Lisansüstü Eğitim-Öğretim ve Sınav Yönetmeliği ile gerekli düzenlemeler yapılmıştır.

- **ÖĞRENCİLERİN KABULÜ VE GELİŞİMİ, TANINMA VE SERTİFİKALANDIRMA**

- Enstitümüze lisansüstü eğitim için başvuran tüm öğrenciler için Gazi Üniversitesi Lisansüstü Eğitim-Öğretim ve Sınav Yönetmeliği çerçevesinde Enstitü Kurulu ve Enstitü Yönetim Kurulu tarafından belirlenip ilan edilen açık süreçler ve tutarlı kriterler uygulanmaktadır.
- Enstitüye yeni kayıt olan öğrenciler için kuruma/programa uyum için özel bir düzenleme yapılmamaktadır. Sadece uzaktan öğretim öğrencileri için program koşulları ile ilgili bilgilendirici e-postalar gönderilmektedir.
- Enstitümüzde öğrencinin kuruma kazandırılması ve programdaki akademik başarısı için herhangi bir teşvik uygulanmamaktadır.
- Enstitümüze kayıt yaptıran tüm öğrencilere Gazi Üniversitesi Lisansüstü Eğitim-Öğretim ve Sınav Yönetmeliği çerçevesinde seçimleri doğrultusunda akademik bir danışman atanmaktadır. Akademik danışmanlar öğrencileri başarıları ve ilgi alanları

doğrultusunda yönlendirmektedirler. Lisansüstü ve doktora tezi aşamasındaki öğrenciler Gazi Üniversitesi Lisansüstü Eğitim-Öğretim ve Sınav Yönetmeliği çerçevesinde tez alanlarına yönelik olarak Enstitü Yönetim Kurulu onayı ile tez danışmanı seçmektedirler. Danışmanlar tez süreçlerinin tamamlanması için öğrencilere rehberlik etmektedir.

- Enstitümüzde öğrenci hareketliliği için özel bir düzenleme yapılmamaktadır. Enstitümüz bu konu ile ilgili olarak devlet kurumları ve üniversite Yönetimi tarafından yapılan protokollere göre hareket etmektedir.

- **EĞİTİM-ÖĞRETİM KADROSU**

- Enstitümüzde kadrolu olarak görev yapan öğretim üyesi bulunmamaktadır. Ancak Gazi Üniversitesi Fakültelerinde kadroları bulunan çok sayıda öğretim üyesi Enstitümüz programlarında ders vermektedir. Bu konu ile ilgili bir eksiklik yaşanmamaktadır.
- Eğitim-öğretim kadrosunun işe alınması, atanması ve yükseltilmesi ile ilgili süreçler Gazi Üniversitesi Rektörlüğü tarafından yönetilmektedir.
- Dışarıdan ders vermek üzere öğretim elemanı seçimi ve davet edilmesi Enstitümüz anabilim dalı başkanlıklarının önerisi, Enstitü Yönetim Kurulu onayı, Üniversite Rektörlüğü oluru ile gerçekleşmektedir.
- Programlardaki akademik görevlendirmeler programın bağlı olduğu anabilim dalı başkanlığı önerisi ile Enstitü Yönetim Kurulunda yapılan ve oylanan kararlar ile yapılmaktadır.
- Enstitümüzde eğitim-öğretim kadrosunun mesleki gelişimlerini sürdürebilmesi ve öğretim becerilerinin geliştirilebilmesi için bütçe olanakları dâhilinde katıldıkları yurt dışı toplantılar için ödenek çıkarılmaktadır.
- Eğitim Öğretim kadrosunun eğitsel performansına yönelik olarak ilgili yönetmelikler çerçevesinde akademik yayın teşviki verilmektedir.
- Enstitü eğitim bileşeni kapsamındaki hedeflere ulaşmayı sağlamak için eğitim-öğretim kadrosunun, nicelik ve nitelik olarak sürdürülebilirliği için kadro olanakları dâhilinde akademisyen yetiştirmekle yükümlüdür.

- **ÖĞRENME KAYNAKLARI, ERİŞEBİLİRLİK VE DESTEKLER**

- Enstitümüzde eğitim ve öğretim etkinliğini arttıracak öğrenme ortamları için yeterli olmasa da bilgisayar laboratuvarı, bireysel çalışma alanı, toplantı salonu bulunmaktadır. Öğrencilerimiz Üniversitemiz merkez Kütüphanesinin sunduğu imkânlardan yararlanmaktadırlar.
- Enstitümüzde bilişim teknolojilerinin kullanılması teşvik edilmektedir. Enstitümüzde gelişmiş bir uzaktan öğretim Sistemi ve altyapısı bulunmaktadır.
- Enstitü öğrencilerinin mesleki gelişim ve kariyer gelişimine yönelik herhangi bir çalışma yapılmamaktadır.
- Enstitü öğrencilerinin mesleki gelişim ve kariyer gelişimine yönelik olarak herhangi bir destek verilmemektedir.
- Enstitü Öğrencilerinin araştırma taleplerine yönelik olarak resmi kurumlardan izin isteme süreci yürütülmektedir.
- Enstitü öğrencilerine yönelik olarak psikolojik rehberlik ve sağlık hizmetleri Gazi Üniversitesi Rektörlüğü tarafından sağlanmaktadır.
- Enstitümüz binasında öğrencilerin kullanımına yönelik olarak yemekhane ve donanımlı çalışma olanakları bulunmaktadır. Öğrenciler Üniversite Merkez Kütüphanesinden ve Üniversite spor tesislerinden yararlanabilmektedir.
- Enstitümüz öğrenci gelişimine yönelik olarak Enstitümüz tarafından özel bir destek sağlanmamaktadır. Yabancı öğrencilere yönelik olarak Gazi TÖMER tarafından dil eğitimi verilmektedir.
- Sunulan tüm hizmetler ve desteklerin kalitesi Gazi Üniversitesi Rektörlüğü tarafından ilgili yönetmelik ve kanun hükümleri çerçevesinde güvence altına alınmaktadır.

- **PROGRAMLARIN SÜREKLİ İZLENMESİ VE GÜNCELLENMESİ**

- Enstitümüz programlarının izlenmesi ve güncellenmesi iç paydaşlar (öğretim üyeleri, öğrenci işleri yöneticileri ve Enstitü Sekreteri) katılımı ile Enstitü kurulunda ve Enstitü Yönetim Kurulunda alınan kararlar ile gerçekleştirilmektedir. Değerlendirme her yarıyıl başında yapılır. Dış paydaşlar ise Yüksek Öğrenim Kurulu ve Gazi Üniversitesi Rektörlüğüdür.
- Gözden geçirme faaliyetleri Enstitü Müdürlüğü, Enstitü Yönetim Kurulu ve Enstitü Kurulu tarafından Yüksek Öğrenim Kurulu Kanunu ve Gazi Üniversitesi Lisansüstü

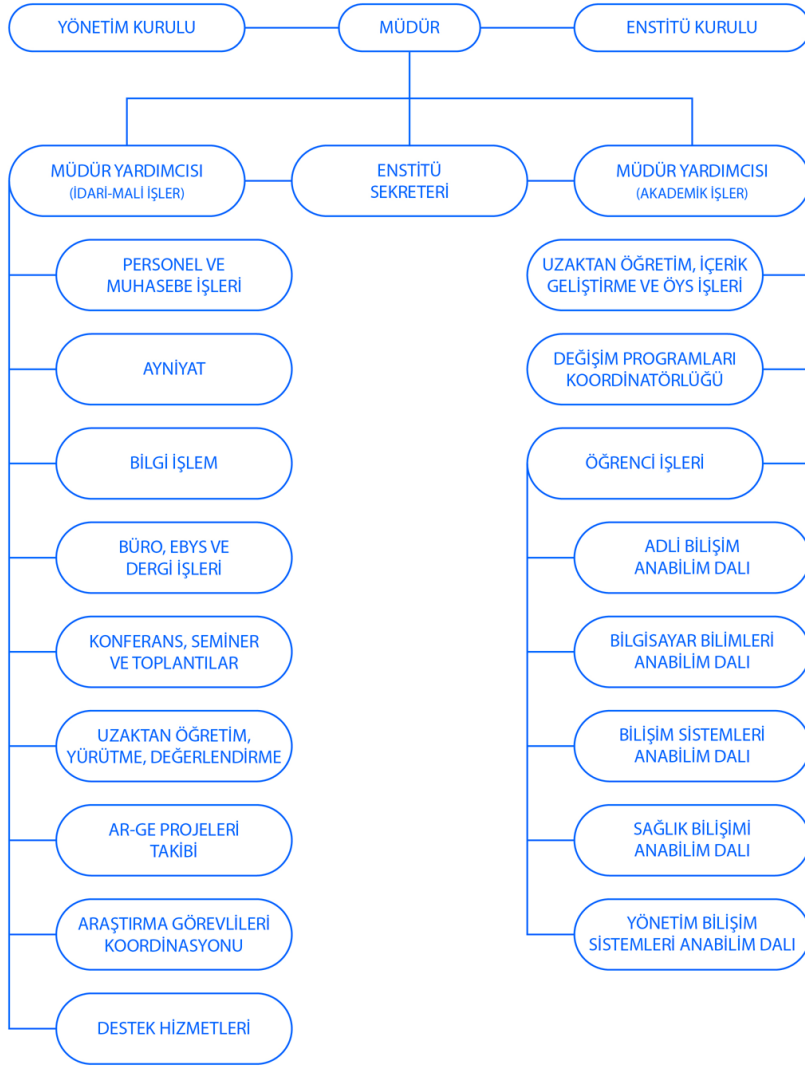
Eđitim-Öđretim ve Sınav Yönetmeliđi çerçevesinde yapılır. Süreç üzerinde etkili dış paydaşlar Yüksek Öđrenim Kurulu ve Gazi Üniversitesi Rektörlüđü aldıkları kararlar ile süreçler üzerinde etkili olur.

- Enstitü Yönetim Kurulu, Anabilim Dalı Başkanlıkları ve Enstitü Kurulu tarafından yapılan deđerlendirmeler ve alınan kararlar programların güncellenmesi ve iyileştirilmesi için kullanılır.
- Programların eğitim amaçlarına ulaştığı, öğrenci başvurularında çok tercih edilmesi, program altında hazırlanan bilimsel çalışmaların yayınlanması, mezun edilen lisansüstü öğrenci ve tamamlanan dönem projesi, yüksek lisans tezi ve doktora tezlerinin sayısı ile ölçülebilir.
- Programların eğitim amaçları ve öğrenme çıktılarına ilişkin taahhütleri ilgili kanun ve yönetmelikler ile güvence altına alınabilir.

D YÖNETİM SİSTEMİ

- YÖNETİM VE İDARİ BİRİMLERİN YAPISI

- Enstitünün idari yapılanmasının çerçevesini Yüksek Öđrenim Kurulu Kanunu oluşturmaktadır. Alınan kararlar ve süreçler üzerinde Yüksek Öđrenim Kurulu Kanunu ve Gazi Üniversitesi Lisansüstü Eğitim-Öđretim ve Sınav Yönetmeliđi'ne göre hareket edilir. :



- Tüm operasyonel süreçler Enstitü Müdürü başkanlığındaki Enstitü Yönetim Kurulu'nun ve Enstitü Kurulunun düzenli aralıklarla toplandığı ve oylama yaparak oy çokluğuna göre aldığı kararlar ile yerine getirilmektedir. Gazi üniversitesi Senatosu'nun aldığı kararların da bağlayıcılığı bulunmaktadır. İdari/destek hizmet süreçleri ise Enstitü Müdür ve Müdür Yardımcılarının aldığı kararlar ve Enstitü Sekreterinin bu kararlar doğrultusunda yönettiği uygulamalar ile yürütülmektedir.

- İç kontrol standartlarına uyum eylem planını ne kadar etkin düzeyde uygulanmaktadır?

- **KAYNAKLARIN YÖNETİMİ**

- Enstitü insan kaynaklarının yönetimi konusunda en yetkili birim Gazi Üniversitesi Rektörlüğü Personel Daire Başkanlığıdır. Enstitüdeki idari ve akademik kadroların atanması ve görevlendirilmesi, görevde yükseltme, disiplin ve tüm diğer işlemler kararları Gazi Üniversitesi Rektörlüğü Personel Daire Başkanlığı tarafından yapılır. Personel özlük dosyaları tutulması ve ilgili idari süreçlerin yürütülmesi-koordinasyonu Enstitü Personel İşleri sorumlusu tarafından yapılır.
- İdari ve destek hizmetlerinde görevli personelin Enstitüde görevlendirilmesi Enstitü Yönetiminin belirttiği ihtiyaca göre yapılır. Enstitü idari ve destek personelinin Enstitü içerisindeki görev dağılımı Enstitü Müdürü, İdari İşlerden Sorumlu Müdür Yardımcısı ve Enstitü Sekreterinin aldığı ortak kararlarla olur.
- Mali Kaynakların yönetimi...
- Taşınır ve Taşınmazların yönetimi

- **BİLGİ YÖNETİMİ SİSTEMİ**

Akademik bilgiler dışında bilgi yönetimine ait herhangi bir çalışmamız bulunmamaktadır.

- **KURUM DIŞINDAN TEDARİK EDİLEN HİZMETLERİN KALİTESİ**

Kurum dışından ihtiyaç olduğu takdirde dönemsel olarak Akademik personel ders vermeyle sınırlı olmak üzere Akademik personel görevlendirilmektedir. Görevlendirilen bu personelin Üniversitemizin akademik personeli ile aynı seviyede olmasına dikkat edilmektedir. Kurum dışından ayrıca uzaktan eğitim faaliyetleri kapsamında ADOBE ve PROBİL-ENOCTA firmalarından hizmet satın alınması yapılmaktadır. Alınan hizmetlerin kalitesi ve güvenilirliği belirli periyotlarda denetlenmektedir.

- **KAMUOYUNU BİLGİLENDİRME**

Enstitümüzde verilen hizmetler enstitümüzün web sayfasında duyurulmaktadır. Ayrıca bilgi edinme kanunu gereğince hedef kitle olan öğrencilerimizin ekstra sorularına da gerekli cevaplar yazılı olarak verilmektedir.

- **YÖNETİMİN ETKİNLİĞİ VE HESAP VEREBİLİRLİĞİ**

Enstitü yönetimimiz idari ve mali açıdan hesap verebilirliğinin dışında başka bir çalışmamız bulunmamaktadır.

- SONUÇ VE DEĞERLENDİRME

Hazırladığımız bu raporda; Enstitümüzün yetki görev ve sorumlulukları belirtilmiş, ayrıca fiziki ve mali yapıya genel hatlarıyla değinilmiştir.

Bu bölümde enstitümüzün planladığı değişiklik önerilerine, karşılaşılabileceği risklere ve bunlara karşı alınması gereken tedbirlere ilişkin değerlendirmelere yer verilmiştir. Bilişim Enstitüsü olarak üstünlüklerin akılcı, doğru, etkili ve insan odaklı olarak kullanılarak zayıf yönleri iyileştirmek ve dış çevredeki fırsatları çok iyi değerlendirip tehditlere karşı da gerekli önlemleri almak hedeflenmektedir. Bu sayede yürütülen lisansüstü eğitim-öğretim hizmetlerin daha kaliteli olacağı ve hizmet verimliliğini artıracığı öngörülmektedir.

Enstitümüz anabilim dallarında öğretim elemanlarının nitelikli ve yeterli sayıda olması, ders müfredatının dinamik olması, tez çalışmalarının projelerle desteklenme olanağı, öğrencilere sunulan hizmetlerin düzenli hale getirilmesi kısa vadeli hedeflerimizin gerçekleşmesini sağlayacaktır.