

ENSTİTÜ İÇ DEĞERLENDİRME RAPORU

Gazi Üniversitesi Bilişim Enstitüsü

ŞUBAT 2020

İÇ DEĞERLENDİRME RAPORU

1. ENSTİTÜ HAKKINDA BİLGİLER

1.1 İletişim Bilgileri:

Gazi Üniversitesi Bilişim Enstitüsü Tunus Cad. No: 35 Kavaklıdere Çankaya/ANKARA
be@gazi.edu.tr (0312) 202 38 01,

Birim Yöneticisi: **Doç. Dr. Aslıhan Tüfekci**, asli@gazi.edu.tr, Tel: (0312) 202 38 01

Birim Yönetici Yardımcısı: **Doç. Dr. Alper GÜZEL**, guzel@gazi.edu.tr, Tel: (0312) 202 38 01

1.2 Tarihsel Gelişimi:

Gazi Üniversitesi Bilişim Enstitüsü, bilgi teknolojilerinin tüm uygulama alanlarında araştırma ve eğitimi teşvik ederek lisansüstü çalışmaları yürütmek üzere Gazi Üniversitesi Bilişim Komisyonu'nun 9 Eylül 2005 tarihinde aldığı karar doğrultusunda 21 Haziran 2006 günlü Resmi Gazetede yayınlanan 2006/10494 Sayılı Bakanlar Kurulu Kararı ile kurulmuştur.

29 Mart 2006 tarihinde YÖK Uzaktan Öğretim Komisyonu tarafından uzaktan öğretim için yeterliği denetlenerek onaylanan Enstitümüz, Gazi Üniversitesi'nin bilişim teknolojilerine dayalı uzaktan öğretim altyapısını oluşturma görevini de üstlenmiştir.

Enstitü bünyesinde öncelikle 2006 yılında Bilişim Sistemleri Anabilim Dalı ile Sağlık Bilişimi Anabilim Dalı kurulmuş, aynı yıl Üniversitemiz Fen Bilimleri Enstitüsüne bağlı olan Elektronik Bilgisayar Eğitimi ve Bilgisayar Eğitimi Anabilim Dallarının lisansüstü eğitim programları da Enstitü çatısı altına alınmıştır. 2007 yılında Yönetim Bilişim Sistemleri ve Bilgisayar Bilimleri Anabilim Dallarının kurulmasıyla Enstitüye bağlı Anabilim Dalı sayısı altıya çıkmıştır.

2006-2007 Eğitim Öğretim Yılında Atatürk Meslek Yüksek Okulu altında açılan iki ön lisans programının uzaktan öğretim ile verilmesi için YÖK'ten onay alınmasıyla Bilgisayar Teknolojileri ve Programlama ile İşletme Uzaktan Öğretim Ön Lisans Programları Bilişim Enstitüsü bünyesinde yürütülmeye başlanmıştır. Daha sonra Teknik Bilimler Meslek Yüksekokulu'na aktarılan bu programlar, Gazi Üniversitesi'nin Türkiye'de bilişim

teknolojileri destekli uzaktan öğretime başlayan ilk üniversitelerden biri olmasını sağlamıştır.

Bilişim Enstitüsü'nün misyonu doğrultusunda 2009 yılında Bilişim Sistemleri, 2010 yılında Sağlık Bilişimi ve Yönetim Bilişim Sistemleri, 2012 yılında Bilgisayar Bilimleri uzaktan öğretim tezsiz yüksek lisans programları açılmıştır. Ayrıca, bilişim teknolojilerinin günlük hayatta kullanımının yaygınlaşması ile önemi artan Adli Bilişim alanında çalışmalar yapmak üzere 2013 yılında Adli Bilişim Anabilim Dalı kurulmuştur. Aynı yıl Adli Bilişim uzaktan öğretim tezsiz yüksek lisans programının eklenmesiyle Enstitüde bulunan aktif tüm anabilim dallarının aynı zamanda uzaktan öğretim programına da sahip olması sağlanmıştır.

Bugün itibarıyla Bilişim Enstitüsü bünyesinde farklı disiplinlerden gelen çok sayıda öğretim üyesinin ders verdiği ve lisansüstü tez danışmanlığı yaptığı beş anabilim dalı bulunmaktadır. Bu anabilim dallarında yürütülen dört doktora programı ve dört tezli Yüksek lisans programı ile ülkemizde ihtiyaç duyulan bilişim alanında uzmanlaşmış nitelikli akademisyen yetiştirme potansiyeline kısa zamanda kavuşmuştur. Tezli programlara ek olarak, örgün ve uzaktan tezsiz yüksek lisans programları da 489 öğrencisi ve günümüz bilişim sektörünün ihtiyaçlarına göre tasarlanmış güncel içeriklere sahip Anabilim Dalları ile eğitim ve araştırma faaliyetlerine başarıyla devam etmektedir.

1.3 Misyonu, Vizyonu, Değerleri ve Hedefleri:

Misyon:

Bilgi ve iletişim teknolojileri alanında üstün nitelikli bireyler yetiştirmek, disiplinler arası lisansüstü öğretim programları geliştirmek, yürütmek ve değerlendirmek, bilişim teknolojilerini temel alan eğitim ortamlarının oluşturulmasını sağlamaktır.

Vizyonumuz:

Nitelikli, etik değerlere bağlı, araştırmacı ve sorgulayıcı kişiliğe sahip, bilimsel araştırma ve uygulama yapmak isteyenlere, bilişim teknolojilerine dayalı örgün ve uzaktan eğitim programlarıyla lisansüstü eğitim fırsatları sunan bir kurum olmaktır.

Değerler ve Hedefler:

Değerler:

Yenilikçi - öncelikli alanlarda ve disiplinlerarası alanlarda lisansüstü programlara etkinlik kazandırmış bir akademik birim olmaktır.

Hedefler:

- 1- Tez çalışmalarına verilecek proje destekleri sağlamak,
- 2- Doktora çalışmalarının yayına dönüştürülmesini sağlamak,
- 3- Ülke ihtiyaçlarına yönelik Endüstri 4.0 'a yönelik yeni lisansüstü programlar açmak
- 4- Enstitünün disiplinler arası lisansüstü programlarının kamu ve özel sektör tarafından tanınmasını sağlamak, tanıtımını yapmak
- 5- Yurt içi ve yurt dışı birleşik doktora programları açmak
- 6- Eğitim-Öğretimin yürütülebileceği seminer salonu, derslik, bilgisayar laboratuvarı kurmak
- 7- Enstitünün daha iyi bir fiziksel yapıya kavuşmasını sağlamak

A. KALİTE GÜVENCE SİSTEMİ

A1. Misyon ve Stratejik Amaçlar

Bilişim Enstitüsünün misyon, vizyon, stratejik amaç ve hedefler ile ilgili olgunluk düzeyi üçüncü seviyededir. Stratejik plan kapsamında misyon, vizyon, stratejik amaç ve hedefleri de bulunmaktadır. Bu hedefler doğrultusunda Enstitüde uygulamalar da yapılmıştır. Enstitüde stratejik planın izlenmesi için bir denetim mekanizma kurulmamıştır. Stratejik plan hedefleri henüz tam olarak karar alma süreçlerinde kullanılmamaktadır.

A1.1. Misyon, vizyon, stratejik amaç ve hedefler

a. Eğitim-öğretim kalitesini artırmak

- i. Stratejik plan dönemi içerisinde lisansüstü öğrenci sayısını artırılması.
- ii. Yeni lisansüstü programların açılması.

iii. Uzaktan öğretimle verilen lisansüstü programlardaki kalitenin artırılması.

iv. Uzaktan öğretim altyapısının geliştirilmesi

v. Sınıflardaki bilişim teknolojileri altyapısının geliştirilmesi

b. Araştırma olanaklarının artırılması

i. Daha iyi bir araştırma altyapısı sağlamak için Enstitü bünyesindeki bilişim teknolojilerinin geliştirilmesi.

ii. Yeni bilgisayar araştırma laboratuvarlarının kurulması

A1.2. Kalite Güvencesi, Eğitim Öğretim, Araştırma Geliştirme, Toplumsal Katkı ve Yönetim Sistemi Politikaları

Bilişim Enstitüsü'nde kalite güvencesi, eğitim-öğretim, araştırma geliştirme, toplumsal katkı ve yönetim sistemi politikaları açısından 2. olgunluk seviyesindedir.

Bilişim Enstitüsü kalite politikası olarak Enstitünün misyonu ve vizyonu doğrultusunda, eğitim, araştırma ve idari süreçleri sürekli iyileştirmeyi, eğitimde öğrenci merkezli bir eğitim anlayışı uygulamayı kendine ilke olarak benimser.

Temel politika ve önceliklerimiz aşağıda yer alan maddelerde özetlenmiştir:

- Bilişim teknolojisini kullanan mesleklerde işgücü kalitesini yükseltmek.
- Disiplinler arası verilen eğitim-öğretimin bir ayağı olan bireysel nitelikli bilişim teknolojisinin ulusal ve evrensel kalkınmaya fark edilir katkılar getirmesini sağlamak.
- Yerel, ulusal ve küresel ölçeklerde yaratıcı uygulamaları geliştirilmesine imkân verecek yüksek kalitede hizmetler, sürekli güncellenen donanım ve yazılım kaynakları ve zengin bir entelektüel ortam sunmak.
- Bilgi teknolojilerinin tüm uygulama alanlarında araştırma ve eğitimi teşvik edecek disiplinler arası bir platform oluşturmak.
- Çağdaş ve modern eğitim programları oluşturulup, akademik ve idari hizmetlerin değerlendirilmesi, kalitesinin geliştirilmesi çalışmalarında

sürekliyiği saęlayacak önceliklere ilave olarak kendi stratejik planında sunulan hedeflerine ulaşma sürecini hızlandırmak.

Bilişim Enstitüsü kalite koordinatörlüğü sürekli iyileştirme bakış açısıyla yürütölen kalite yönetim süreçleri kullanmaya çalışmaktadır. Bunun için Enstitüde danışma kurulu olarak Enstitü ve anabilim dalları bünyesinde kurulan eğitim komisyonlarından yararlanılmaktadır.

Enstitü bünyesinde kalite yönetimi çalışmalarında bütün anabilim dallarının katılımının saęlanmasına çalışılmaktadır. Enstitü tarafından yürütölmekte olan programlarda ders veren öğretim üyelerinin alan deneyimlerinden yararlanılmaktadır.

Enstitü Yönetim Kurulu ve Akademik Kurul toplantılarında tüm akademik personelin karar süreçlerine katılımı saęlanmaktadır. Bilişim Enstitüsü yöneticileri tarafından düzenli aralıklarla yapılan akademik-idari personel toplantıları ile Enstitü amaçları ve hedefleri konusunda bir fikir birlięi saęlanmaktadır.

Bilişim Enstitüsü Kalite Koordinatörlüğü görevleri Gazi Üniversitesi Kalite Güvencesi Yönergesi 7. Maddesinde belirtilmiştir.

“Birim kalite güvence ve derecelendirme koordinatörlüklerinin görevleri

MADDE 7 – (1) Akademik ve İdari Birim Kalite Güvence ve Derecelendirme Koordinatörlüklerinin görevleri şunlardır:

- a) GÜKK ve UPKA ile yakın ilişkide çalışmak, bu birimlerin belirleyeceği usul ve esaslar doğrultusunda çalışmaları yürütmek,*
- b) Akademik ve idari birimlerde, birimin ve kurumun stratejik planı ve hedefleri doğrultusunda, akademik ve idari hizmetlerin değerlendirilmesi, kalitesinin geliştirilmesi ve kalite düzeyinin onaylanması ile kurumun ulusal ve uluslararası derecelendirme çalışmalarında başarılı olabilmesi için yapılacak her türlü çalışmayı yürütmek. Bu çalışmalarda GÜKK ile UPKA’ya her türlü desteęi vermek,*

- c) Akademik ve idari birimlerde iç değerlendirme çalışmalarını yürütmek. Akademik birimlerde program/bölüm/anabilim dallarından gelecek bilgiler doğrultusunda “birim performans değerlendirme raporu”nu hazırlayarak GÜKK ve UPKA’ya sunmak. İdari birimlerde alt birim verilerini derleyerek GÜKK ve UPKA’ya sunmak,
- ç) Gazi Üniversitesi dış değerlendirme çalışmalarında akademik ve idari birimler için gerekli hazırlıkları yapmak, dış değerlendirici kurum, kuruluş veya kurula her türlü desteği vermek,
- d) GÜKK ve UPKA kararlarını ilgili birimin ilgili program/bölgümlerine duyurmak, uygulamalarını takip etmek ve bu uygulamaların sonuçlarını izlemek,
- e) GÜKK ve UPKA’nın Yükseköğretim Kalite Kurulu için hazırlayacağı “Gazi Üniversitesi Performans Değerlendirme Raporu”na ve diğer raporlara destek vermek,
- f) GÜKK ve UPKA’nın ulusal ve uluslararası derecelendirme kurum ve kuruluşları için yapacağı tüm çalışmalara destek vermek. Üniversitenin bu sıralamalarda yükselmesi için gerekli iyileştirmelerin tespit edilerek birim performans programlarında yer almasını sağlamak,
- (2) Akademik birimlerde program/bölüm/anabilim dalları sorumluları, ABKK çalışmalarına destek verir. Koordinatörlüğün yönlendirmesi doğrultusunda kendi akademik programları ve idari hizmetlerinin kalite geliştirme faaliyetlerini koordine eder ve performanslarını izler. ABKK çalışmalarının program/bölüm/anabilim dalı düzeyinde yürütülmesini sağlar.”

Bilişim Enstitüsü Kalite Koordinatörlüğü Enstitü Müdürü yöneticiliğinde ve kalite takım sorumlusu koordinatörlüğünde Enstitünün tüm idari ve akademik personelinin katılımından oluşmaktadır.

İyileştirmeye dönük çalışmalar:

Teknolojinin gelişimine bağlı olarak Bilişim Enstitüsünde bulunan disiplinler arası programların içeriklerinin düzenli olarak güncellenmesi gerekmektedir. Bu doğrultuda her yıl bölüm dersleri hakkında yurtdışı örnekleri de temel alınarak çalışma yapılmış ve tüm Bilişim Enstitüsü programlarının müfredatı 2018 yılında tamamen yenilenmiştir. Ayrıca, 2019 yılında müfredat yeniden güncellenmiştir.

A1.3. Kurumsal Performans Yönetimi

Bilişim Enstitüsü kurumsal performans yönetimi açısından ikinci seviyededir. Enstitü 2019-2023 Stratejik planında temel performans göstergeleri tanımlamıştır. Ancak bu göstergeleri izlemek üzere bir uygulama planlanmamıştır.

TEMEL PERFORMANS GÖSTERGELERİ	BAŞLANGIÇ DEĞERİ 2018	PLAN SONU HEDEFLENEN DEĞER
Toplam öğrenci sayısı	489	625
Doktora öğrencisi	137	150
Tezli Yüksek Lisans Öğrencisi	214	275
Tezsiz Yüksek Lisans Öğrencisi	72	100
Tezsiz Yüksek Lisans Öğrencisi (uzaktan ögr.)	66	100
Öğrenci başına düşen derslik alanı	2.3 m2	2.3 m2

A2. İç Kalite Güvencesi

Bilişim Enstitüsünde kalite güvence süreçlerini yürütmek üzere oluşturulmuş bir kalite ekibi bulunmamaktadır.

A3. Paydaş Katılımı

Programların eğitim amaçlarının belirlenmesinde ve müfredatın tasarımında; iç ve dış paydaşlardan tecrübeler ve ortak hedefler doğrultusunda görüş alınmakta ve programlar bu doğrultuda oluşturulmaktadır.

Programların yeterlilikleri, programın yurt içi ve yurt dışındaki benzer örnekleri dikkate alınarak ve iç paydaşların tecrübeleri doğrultusunda belirlenmektedir.

Enstitümüz programlarının izlenmesi ve güncellenmesi iç paydaşlar (öğretim üyeleri, öğrenci işleri yöneticileri ve Enstitü Sekreteri) katılımı ile Enstitü kurulunda ve Enstitü Yönetim Kurulunda alınan kararlar ile gerçekleştirilmektedir. Değerlendirme her yarıyıl başında yapılır. Dış paydaşlar ise Yüksek Öğrenim Kurulu ve Gazi Üniversitesi Rektörlüğüdür.

Enstitümüzün birime özel bir mezun izleme sistemi bulunmamaktadır.

A3.1. İç Ve Dış Paydaşların Kalite Güvencesi, Eğitim Ve Öğretim, Araştırma Ve Geliştirme, Yönetim Ve Uluslararasılaşma Süreçlerine Katılımı

Enstitüde yürütülen tüm süreçlere (kalite güvencesi, eğitim ve öğretim, araştırma ve geliştirme, toplumsal katkı, yönetim sistemi, uluslararasılaşma) paydaş katılımını sağlayacak mekanizma ve uygulamalar bulunmamaktadır. Bu konu ile ilgili olgunluk düzeyi birinci seviyededir.

B. EĞİTİM VE ÖĞRETİM

B.1. Programların Tasarımı ve Onayı

Bilişim Enstitüsü programların tasarımı ve onayında 3. olgunluk düzeyindedir. Programların eğitim amaçlarının belirlenmesinde ve müfredatın tasarımında; iç ve dış paydaşlardan ortak hedefler doğrultusunda görüş alınmakta ve programlar bu doğrultuda oluşturulmaktadır. Enstitümüzde yapılan düzenli müfredat çalışmaları ile programların güncelliğini uzun süre koruyacak bir yapı oluşturulması amaçlanmıştır. Enstitü programlarında yapılan güncellemelerde bilişim alanındaki gelişmeler ve ihtiyaçlar değerlendirilmektedir. Enstitü programları hakkındaki tüm bilgiler ve programların ders bilgileri ve bilgi paketi Enstitü Web sayfasında yayınlanmaktadır.

Program Adı:	Program Türü:	Program Seviyesi:	Program Dili:	Ortak Derece	Çift Anadal/ Yandal	Alanı	Disiplinlerarası
Adli Bilişim Doktora	Örgün	Lisansüstü	Türkçe	Hayır	Hayır	Adli Bilişim	Evet
Adli Bilişim Tezli Yüksek Lisans	Örgün	Lisansüstü	Türkçe	Hayır	Hayır	Adli Bilişim	Evet
Adli Bilişim Tezsiz Yüksek Lisans	Uzaktan tezsiz	Lisansüstü	Türkçe	Hayır	Hayır	Adli Bilişim	Evet
Bilgisayar Bilimleri Doktora	Örgün	Lisansüstü	Türkçe	Hayır	Hayır	Bilgisayar Bilimleri	Evet
Bilgisayar Bilimleri Tezli Yüksek Lisans	Örgün	Lisansüstü	Türkçe	Hayır	Hayır	Bilgisayar Bilimleri	Evet
Bilgisayar Bilimleri Tezsiz Yüksek Lisans	Örgün tezsiz	Lisansüstü	Türkçe	Hayır	Hayır	Bilgisayar Bilimleri	Evet
Bilgisayar Bilimleri Tezsiz Yüksek Lisans	Uzaktan tezsiz	Lisansüstü	Türkçe	Hayır	Hayır	Bilgisayar Bilimleri	Evet
Bilişim Sistemleri Doktora	Örgün	Lisansüstü	Türkçe	Hayır	Hayır	Bilişim Sistemleri	Evet
Bilişim Sistemleri Tezli Yüksek Lisans	Örgün	Lisansüstü	Türkçe	Hayır	Hayır	Bilişim Sistemleri	Evet
Bilişim Sistemleri Tezsiz Yüksek Lisans	Örgün tezsiz	Lisansüstü	Türkçe	Hayır	Hayır	Bilişim Sistemleri	Evet

Bilişim Sistemleri Tezsiz Yüksek Lisans	Uzaktan tezsiz	Lisansüstü	Türkçe	Hayır	Hayır	Bilişim Sistemleri	Evet
Sağlık Bilişimi Tezli Yüksek Lisans	Örgün	Lisansüstü	Türkçe	Hayır	Hayır	Sağlık Bilişimi	Evet
Sağlık Bilişimi Tezsiz Yüksek Lisans	Örgün tezsiz	Lisansüstü	Türkçe	Hayır	Hayır	Sağlık Bilişimi	Evet
Sağlık Bilişimi Tezsiz Yüksek Lisans	Uzaktan tezsiz	Lisansüstü	Türkçe	Hayır	Hayır	Sağlık Bilişimi	Evet
Yönetim Bilişim Sistemleri Doktora	Örgün	Lisansüstü	Türkçe	Hayır	Hayır	Yönetim Bilişimi	Evet
Yönetim Bilişim Sistemleri Tezli Yüksek Lisans	Örgün	Lisansüstü	Türkçe	Hayır	Hayır	Yönetim Bilişimi	Evet
Yönetim Bilişim Sistemleri Tezsiz Yüksek Lisans	Örgün tezsiz	Lisansüstü	Türkçe	Hayır	Hayır	Yönetim Bilişimi	Evet
Yönetim Bilişim Sistemleri Tezsiz Yüksek Lisans	Uzaktan tezsiz	Lisansüstü	Türkçe	Hayır	Hayır	Yönetim Bilişimi	Evet

B.1.2. Program Amaçları, Çıktıları Ve Program TYYÇ Uyumu

Bilişim Enstitüsü 3. Olgunluk seviyesindedir. Programların amaçları, çıktıları ve TYYÇ uyumları tanımlanmıştır. Ancak bu uygulama tüm alanlarda/programlarda gerçekleştirilmemektedir.

Enstitü programları Enstitü Kurulu onayı ve ders veren öğretim üyelerinin görüşleri doğrultusunda biçimlenmektedir.

- Programların yeterlilikleri, programın yurt içi ve yurt dışındaki benzer örnekleri dikkate alınarak ve iç paydaşların tecrübeleri doğrultusunda belirlenmektedir.
- Programların yeterlilikleri belirlenirken TYYÇ uyumu göz önünde bulundurulmaktadır.
- Programların yeterlilikleri ile ders öğrenme çıktıları arasında ilişkilendirme yapılmaktadır.

- Programların gözden geçirilmesi ve güncellenmesi her program farklı disiplinlerden beslendiği için her bölüm tarafından farklı yöntemler kullanılarak yapılmaktadır.
- Enstitüde yapılan program güncelleme çalışmalarına tüm iç paydaşlar katılmıştır.

Programların eğitim amaçları ve kazanımları kamuoyuna açık bir şekilde ilan edilmektedir.

Adli Bilişim Anabilim Dalı:

Amaç: Halen önemli düzeyde uzman/bilirkişi ihtiyacı bulunan bu alanda nitelikli eleman yetiştirmek ve aynı zamanda ülkemizde çok yeni sayılabilecek disiplinlerarası bir bilim dalında akademik kariyerlerini sürdürmek amacıyla olan genç akademisyenlere yol açmak olacaktır.

Çıktıları:

- Bilişim alanında ortaya çıkan hukuki sorunlar ve konular ile ilgili olarak bilimsel araştırma, uygulama ve eğitim çalışmaları yapma,
- Veri bankası oluşturma, dokümantasyon ve arşivleme faaliyetinde bulunma,
- Adli bilişim uygulamaları konusunda teorik ve uygulamalı faaliyet gösterme,
- Bilişim ve hukuk ile ilgili konularda özel ve kamu kuruluşları ile birlikte faaliyet gösterme, ilgili kuruluşlara yardımcı olma vb. özellikler kazanma imkânı bulur.

Bilgisayar Bilimleri Anabilim Dalı:

Amaç: Bilgisayar bilimleri eğitim programının amacı, bilgisayar bilimlerindeki teknik birikimlerini uygulama yapma imkânıyla pratiğe dökerek liderlik veya destekleyici pozisyonlarda kendi mesleğinde başarılı bilgisayar uzmanları yetiştirme ve bu pozisyonlarda yazılım ve sistem geliştirmedeki becerilerini kullanmayı öğrenme yetisi kazandırmaktır. Ayrıca etkin ve verimli takım çalışmasını, etkili iletişim ve profesyonel uzmanlık için sosyal ve etik sorumluluklarını da bu program çerçevesinde kazanmaktadırlar. Programın bir başka amacı ise, tamamlamış olduğu uzmanlık eğitimi ile ilgili yaşam boyu öğrenme yetisini kazandırmaktır.

Çıktıları:

- Profesyonel bir kariyer için iyi birer bilgisayar bilimci olma imkânı yakalama,
- Gerçek dünya problemlerine bilgisayar bilimi ilkelerini uygulamanın mümkün olduğunu görme,
- Bir organizasyon içerisinde etkin bir şekilde çalışma becerileri edinme,
- Mesleklerini uygulama ile ilgili etik, mesleki ve sosyal sorunları ve sorumluluklarını anlama yetisine sahip olma,
- Sürekli öğrenme ve kendini geliştirmeye meşgul olma,

Bilişim Sistemleri Anabilim Dalı:

Amaç: Bilişim Sistemleri anabilim dalının amacı; Bilişim Sistemleri alanında yetişmiş, alanına ve güncel gelişmelere açık, bilime ve ülkesine katkı sağlayabilecek uzman, araştırmacılar ve akademisyenler yetiştirmektir.

Çıktılar:

BİLGİ
Kuramsal, Olgusal
- Bilişim Sistemleri alanıyla ilişkili durum(lar)da/bağlamda derinlemesine çalışma ve BS ile ilişkili alanlarda anladığını ifade etme
- Proje vasıtasıyla güncel problemler ve/veya yeni kavrayışlar konusunda önemli bilinç geliştirme
- Çeşitli içerikteki (sosyal ve organizasyonel) bilişim sistemlerini bir dizi uygun yaklaşımlar ve yöntemleri kullanarak analiz etme
- BS'ne katkı sağlayan (BS stratejisi, organizasyon davranışı ve sistem görüşü gibi) bir dizi akademik disiplinden ve içeriğin etki alanından kaynaklanan kavramları anlama ve entegre etme
BECERİLER
Bilişsel, Uygulamalı
- BS yöntemlerinin güçlü ve zayıf yönlerini ciddi olarak değerlendirme ve başarısızlığa götürmesi olası durumları ön görme yeteneği

- Kanıtları/argümanları formüle etme ve deneme, zayıflıkları ve karşı argümanları belirleme. Yapılan işi değerlendirme ve üzerinde derinlemesine düşünme
- Bir araştırma projesi bağlamında BS'ne uygun yöntemleri tanıma ve uygulama
- Uygulamadaki yöntemlerin ve kavramların kullanımını açık bir şekilde ifade etme ve gösterme
- Karmaşık ve ön görülemeyen durumlarda karar verebilme
- BS performansını iyileştirmek için en iyi uygulama çözümlerini belirlemek amacıyla sorunları tanımlayarak ve analiz ederek problemleri çözme
YETKİNLİKLER
Bağımsız Çalışabilme ve Sorumluluk Alabilme Yetkinliği
- Proje vasıtasıyla güncel problemler ve/veya yeni kavrayışlar konusunda önemli bilinç geliştirme
- BS yöntemlerinin güçlü ve zayıf yönlerini ciddi olarak değerlendirme ve başarısızlığa götürmesi olası durumları ön görme yeteneği
- Problemlere çözümler geliştirme ve seçenekleri kıyaslama
- Orijinal olarak düşünme ve çalışma yeteneğini gösterme, bilginin değeri hakkında kendi muhakemesini/değerlendirmesini yapabilme
- Karmaşık ve ön görülemeyen durumlarda karar verebilme
- BS performansını iyileştirmek için en iyi uygulama çözümlerini belirlemek amacıyla sorunları tanımlayarak ve analiz ederek problemleri çözme
- Bağımsız çalışma, kendi eylemlerini ve düşüncelerini yansıtmaya, yapıcı geri beslemeyi etkin kullanma, işi planlama ve zamanlama/çizelgeleme
Öğrenme Yetkinliği
- Bilişim Sistemleri alanıyla ilişkili durum(lar)da/bağlamda derinlemesine çalışma ve BS ile ilişkili alanlarda anladığını ifade etme
- Proje vasıtasıyla güncel problemler ve/veya yeni kavrayışlar konusunda önemli bilinç geliştirme
- Bağımsız çalışma, kendi eylemlerini ve düşüncelerini yansıtmaya, yapıcı geri beslemeyi etkin kullanma, işi planlama ve zamanlama/çizelgeleme
- Kendi uygulamasını yansıtmaya ve BS alanındaki uygulamayı bir sosyoteknik bakış açısından değerlendirme
İletişim ve Sosyal Yetkinlik
- BS'ne katkı sağlayan (BS stratejisi, organizasyon davranışı ve sistem görüşü gibi) bir dizi akademik disiplinden ve içeriğin etki alanından kaynaklanan kavramları anlama ve entegre etme
- Kanıtları/argümanları formüle etme ve deneme, zayıflıkları ve karşı argümanları belirleme. Yapılan işi değerlendirme ve üzerinde derinlemesine düşünme

- Uygulamadaki yöntemlerin ve kavramların kullanımını açık bir şekilde ifade etme ve gösterme
- Uygun yazılı ve grafiksel sunumları kullanarak etkin olarak haberleşme, ayrıntılı tenkitler ve tutarlı proje raporları üretme
- Uygun kaynaklardan ilgili alanda bilgi elde etme için çabalama
- Kendi uygulamasını yansıtmaya ve BS alanındaki uygulamayı bir sosyoteknik bakış açısından değerlendirme
- Bilişim Sistemleri alanındaki mesleki değerleri ve etikleri uygulamak
Alana Özgü Yetkinlik
- Çeşitli içerikteki (sosyal ve organizasyonel) bilişim sistemlerini bir dizi uygun yaklaşımlar ve yöntemleri kullanarak analiz etme
- BS yöntemlerinin güçlü ve zayıf yönlerini ciddi olarak değerlendirme ve başarısızlığa götürmesi olası durumları ön görme yeteneği
- Kanıtları/argümanları formüle etme ve deneme, zayıflıkları ve karşı argümanları belirleme. Yapılan işi değerlendirme ve üzerinde derinlemesine düşünme
- Bilişim Sistemleri alanındaki mesleki değerleri ve etikleri uygulamak

Sağlık Bilişimi Anabilim Dalı:

Amaç: Sağlık Bilişimi disiplinler arası bir alan olup diş hekimliği, eczacılık, hemşirelik ve sağlık bilimleri ile birlikte bilgisayar bilimini, mühendisliğini, bilişim yönetimini, biyoistatistiği ve matematiği birleştirmektedir. Bu farklı disiplinleri anlamak ve keşfetmek, hem kavramsal hem de pratik altyapı bilgisi gerektirmektedir. Sağlık Bilişiminin yaygınlaştırılmasının, hastalıkların tedavisi, sağlığın korunması, sağlık bilimleri ve eğitimi, ilaç araştırmaları, klinik/tıbbi karar verme ve sağlığın geri kazandırılması gibi karmaşık problemlerin çözümünde önemli bir etken olarak değerlendirilmektedir. Sağlık Bilişimi, araç olarak bilişim teknolojilerini kullanarak Tıp pratiğinde ortaya çıkan bilgi yönetimi gereksinimine cevap vermeye çalışır ve klinik karar destek sistemlerinin tasarımından, gerekli yazılım ve donanım araçlarının geliştirilmesine kadar geniş bir yelpazede çalışma alanı içerir.

Çıktılar:

- Tıp alanında kullanılan bilgi ve iletişim teknolojilerini anlamak
- Mevcut bilgi ve iletişim teknolojilerinin gelişimine katkıda bulunmak
- Bu katkıyı sağlayacak yöntem ve ilkeleri oluşturmak
- Sağlanan gelişmeleri kurumlar ve bireyler açısından değerlendirmek

Yönetim Bilişim Sistemleri Anabilim Dalı:

Amaç: Çağdaş yönetim anlayışının bilincinde olan, yönetim alanında bilişim teknolojileri kullanımı ile modern yönetim uygulamalarının önemini kavramış yöneticiler ve akademisyenler yetiştirmeyi amaçlamaktadır. Bu alanda yüksek lisans eğitimi almış olan yöneticiler iş hayatında yönetsel becerilerini bilgi teknolojileri ve modern yönetim teknikleri ile destekleyerek çok isabetli kararlara çok kısa sürelerde ulaşabilme, genç akademisyenler ise akademik hayatlarına sağlam bir başlangıç yapma imkânı elde etmektedirler. Yönetim Bilişim Sistemleri bir insan, teknoloji ve organizasyon bilimidir. Bilişim sistemlerinin teknik ve işletme fonksiyonlarının yönetsel bakış açılarını birbirine bağlayan konuları kapsamaktadır.

Çıktılar:

PROGRAM ÖĞRENME ÇIKTILARI
BİLGİ
Kuramsal, Olgusal
İşletme birimlerinde gerçekleştirilen bilişim teknoloji uygulamalarını ve sistemlerini kavrar, sistem yönetiminde etkin rol oynar.
İşletmede birimlerde kullanılan bilişim teknoloji ve sistemlerini bilir, sistemin işletmenin ihtiyaçlarına göre tasarlanmasını sağlar.
Bir bilişim sistemi için ilgili analizleri yapar, sisteme ait veri tabanının analiz, tasarım ve uygulama aşamalarındaki bütün süreçleri bilir.
İşletmeciliğin günümüz teknolojilerindeki güncel uygulama ve gelişmelerini yakından takip eder, uygulama becerisi edinir.
Alandaki güncel gelişmeleri takip eder, bunları sistemli bir şekilde başkalarına da aktarabilir.
Bu alanın bağlı bulunduğu disiplinler ile bu disiplinler arasındaki etkileşimi kavrayabilir, takım çalışmalarında bu disiplinleri ve etkileşimleri göz önünde tutar.

Lisans eğitimi boyunca elde etmiş olduğu yeteneklerini uzmanlık derecesinde geliştirebilir.

Bu alanda uzmanlık gerektiren bir çalışmayı bağımsız olarak yürütebilir.

Yönetim Bilişim Sistemleri alanında akademik çalışmalarını yürütebilir.

BECERİLER

Bilişsel, Uygulamalı

İşletme birimlerinde gerçekleştirilen bilişim teknoloji uygulamalarını ve sistemlerini kavrar, sistem yönetiminde etkin rol oynar.

İşletmede birimlerde kullanılan bilişim teknoloji ve sistemlerini bilir, sistemin işletmenin ihtiyaçlarına göre tasarlanmasını sağlar.

Bir bilişim sistemi için ilgili analizleri yapar, sisteme ait veri tabanının analiz, tasarım ve uygulama aşamalarındaki bütün süreçleri bilir.

İşletmeciliğin günümüz teknolojilerindeki güncel uygulama ve gelişmelerini yakından takip eder, uygulama becerisi edinir.

Alandaki güncel gelişmeleri takip eder, bunları sistemli bir şekilde başkalarına da aktarabilir.

Lisans eğitimi boyunca elde etmiş olduğu yeteneklerini uzmanlık derecesinde geliştirebilir.

Bu alanda uzmanlık gerektiren bir çalışmayı bağımsız olarak yürütebilir.

Yönetim Bilişim Sistemleri alanında akademik çalışmalarını yürütebilir.

YETKİNLİKLER

Bağımsız Çalışabilme ve Sorumluluk Alabilme Yetkinliği

İşletme birimlerinde gerçekleştirilen bilişim teknoloji uygulamalarını ve sistemlerini kavrar, sistem yönetiminde etkin rol oynar.

İşletmeciliğin günümüz teknolojilerindeki güncel uygulama ve gelişmelerini yakından takip eder, uygulama becerisi edinir.

Alandaki güncel gelişmeleri takip eder, bunları sistemli bir şekilde başkalarına da aktarabilir.

Bu alanda uzmanlık gerektiren bir çalışmayı bağımsız olarak yürütebilir.

Yönetim Bilişim Sistemleri alanında akademik çalışmalarını yürütebilir.

Öğrenme Yetkinliği

İşletme birimlerinde gerçekleştirilen bilişim teknoloji uygulamalarını ve sistemlerini kavrar, sistem yönetiminde etkin rol oynar.

Bir bilişim sistemi için ilgili analizleri yapar, sisteme ait veri tabanının analiz, tasarım ve uygulama aşamalarındaki bütün süreçleri bilir.

Alandaki güncel gelişmeleri takip eder, bunları sistemli bir şekilde başkalarına da aktarabilir.

Başta kendi alanı olmak üzere iş yaşamına ait hukuki, toplumsal ve ahlaki sorumluluklarıyla toplumsal dönüşümü algılayabilir.

Lisans eğitimi boyunca elde etmiş olduğu yeteneklerini uzmanlık derecesinde geliştirebilir.

Bu alanda uzmanlık gerektiren bir çalışmayı bağımsız olarak yürütebilir.
Yönetim Bilişim Sistemleri alanında akademik çalışmaları yürütebilir.
İletişim ve Sosyal Yetkinlik
İşletme birimlerinde gerçekleştirilen bilişim teknoloji uygulamalarını ve sistemlerini kavrar, sistem yönetiminde etkin rol oynar.
İşletmeciliğin günümüz teknolojilerindeki güncel uygulama ve gelişmelerini yakından takip eder, uygulama becerisi edinir.
Alandaki güncel gelişmeleri takip eder, bunları sistemli bir şekilde başkalarına da aktarabilir.
Başta kendi alanı olmak üzere iş yaşamına ait hukuki, toplumsal ve ahlaki sorumluluklarıyla toplumsal dönüşümü algılayabilir.
Bu alanın bağlı bulunduğu disiplinler ile bu disiplinler arasındaki etkileşimi kavrayabilir, takım çalışmalarında bu disiplinleri ve etkileşimleri göz önünde tutar.
Bu alanda uzmanlık gerektiren bir çalışmayı bağımsız olarak yürütebilir.
Yönetim Bilişim Sistemleri alanında akademik çalışmaları yürütebilir.
Alana Özgü Yetkinlik
İşletme birimlerinde gerçekleştirilen bilişim teknoloji uygulamalarını ve sistemlerini kavrar, sistem yönetiminde etkin rol oynar.
İşletmede birimlerde kullanılan bilişim teknoloji ve sistemlerini bilir, sistemin işletmenin ihtiyaçlarına göre tasarlanmasını sağlar.
Bir bilişim sistemi için ilgili analizleri yapar, sisteme ait veri tabanının analiz, tasarım ve uygulama aşamalarındaki bütün süreçleri bilir.
İşletmeciliğin günümüz teknolojilerindeki güncel uygulama ve gelişmelerini yakından takip eder, uygulama becerisi edinir.
Alandaki güncel gelişmeleri takip eder, bunları sistemli bir şekilde başkalarına da aktarabilir.
Bu alanın bağlı bulunduğu disiplinler ile bu disiplinler arasındaki etkileşimi kavrayabilir, takım çalışmalarında bu disiplinleri ve etkileşimleri göz önünde tutar.
Lisans eğitimi boyunca elde etmiş olduğu yeteneklerini uzmanlık derecesinde geliştirebilir.
Bu alanda uzmanlık gerektiren bir çalışmayı bağımsız olarak yürütebilir.
Yönetim Bilişim Sistemleri alanında akademik çalışmaları yürütebilir.

B.1.3. Ders Kazanımlarının Program Çıktıları İle Eşleştirilmesi

Bilişim Enstitüsü 2. Olgunluk seviyesindedir. Enstitüde hiçbir programda ders kazanımları ile program çıktıları ile eşleştirilmemiştir fakat bununla ilgili çalışmalar başlamıştır.

B.1.4. Programın Yapısı Ve Ders Dağılım Dengesi (Zorunlu-Seçmeli Ders Dağılım Dengesi; Alan Ve Meslek Bilgisi İle Genel Kültür Dersleri Dengesi, Kültürel Derinlik Kazanma, Farklı Disiplinleri Tanıma İmkânları)

Enstitünün olgunluk seviyesi 3. düzeydedir. Programlardaki her dersin AKTS değerlerini içeren tabloları Enstitü Web sayfasında yayınlanmaktadır.

Program ve ders bilgi paketlerinin ilan edildiği web sayfaları:

<http://be.gazi.edu.tr/posts/view/title/adli-bilisim-98791>

<http://be.gazi.edu.tr/posts/view/title/bilgisayar-bilimleri2-99003>

<http://be.gazi.edu.tr/posts/view/title/bilisim-sistemleri-98744>

<http://be.gazi.edu.tr/posts/view/title/saglik-bilisi-99004>

<http://be.gazi.edu.tr/posts/view/title/yonetim-bilisim-sistemleri-99006>

Ders bilgi paketlerinin verildiği web sayfalarında dersler arasındaki zorunlu seçmeli ayrımları da belirtilmiştir. Zorunlu seçmeli ders dengesi dağılım Gazi Üniversitesi Lisansüstü Eğitim-Öğretim Ve Sınav Yönetmeliği ile belirlenmiştir:

“Dersler ve ders kredileri

MADDE 9 – (1) Dersler/ders kredileri, Yükseköğretim Kurulu tarafından ilgili ana bilim/bilim dalının yer aldığı diploma düzeyi ve alanı için yükseköğretim yeterlilikler çerçevesine göre belirlenen derslerin kredi aralığı ve öğrencilerin iş yükü göz önünde tutularak Senato tarafından kabul edilen mevzuat hükümleri çerçevesinde belirlenir.

(2) Ana bilim/bilim dalındaki derslerin öğretim elemanları tarafından hazırlanan ders tanımlama formları, ana bilim/bilim dalı akademik kurulunun önerisi, enstitü kurulunun kararı ve Senato onayıyla belirlenerek ilgili enstitü tarafından duyurulur.

(3) Ana bilim/bilim dalındaki dersler, zorunlu ve seçmeli olarak iki grupta toplanır. Ana bilim/bilim dalı akademik kurul kararı ile tezli yüksek lisans ve doktora programları için seminer, tez hazırlık, tez çalışması ve doktora yeterlik sınavı hariç en çok dört, lisans sonrası doktora için en çok sekiz ders zorunlu ders olarak belirlenerek ilgili enstitü kurulu kararı ve Senato onayıyla kesinleşir.

(4) Bilimsel araştırma teknikleri ile araştırma ve yayın etiği konularını içeren en az bir dersin lisansüstü eğitim sırasında alınması zorunludur.

(5) Lisansüstü programların toplam kredisi; tezsiz yüksek lisans programı için en az 90, tezli yüksek lisans programı için en az 120, doktora programı için en az 240 ve lisans sonrası doktora programı için en az 300 kredidir.

(6) Tezsiz yüksek lisans programında öğrenci ders dönemi kredisinin, en çok 1/3'ünü; tezli yüksek lisans programında en çok 1/4'ünü lisans öğrenimi sırasında almadığı lisans derslerinden sağlayabilir.

(7) Öğrenci, tezli yüksek lisans ve doktora programlarında enstitü ana bilim dalı başkanlığının önerisi ve enstitü yönetim kurulu onayı ile diğer yükseköğretim kurumlarında verilmekte olan lisansüstü derslerden de alabilir. Yüksek lisans programında kayıtlı olan veya yüksek lisans derecesi

ile doktora programına kabul edilmiş veya lisans derecesiyle doktora programına kabul edilmiş öğrenciler derslerden alacağı kredilerin en fazla 1/4'ünü diğer yükseköğretim kurumlarından seçebilir.”

B.1.5. Öğrenci İş Yüküne Dayalı Tasarım

Enstitü Programlarında öğrenci iş yüküne dayalı tasarım bulunmamaktadır. Enstitü öğrencilerinin yurt içi ve/veya yurt dışındaki işyeri ortamlarında gerçekleştirdikleri zorunlu uygulama ve staj bulunmamaktadır. Bu nedenle uygulama ve stajların iş yükleri belirlenmemekte ve toplam iş yüküne dâhil edilmemektedir.

B.1.6. Ölçme ve Değerlendirme

Enstitünün olgunluk seviye 4. düzeydedir. Enstitüde lisansüstü eğitimde ölçme ve değerlendirmeler Gazi Üniversitesi Lisansüstü Eğitim-Öğretim Ve Sınav Yönetmeliği çerçevesinde (Madde 11 ve Madde 12 ders veren öğretim üyeleri, yeterlilik ve tez savunma aşmalarında ise Bilişim Enstitüsü tarafından oluşturulan akademik değerlendirme jürileri tarafından yapılmaktadır.

Doğru adil ve tutarlı bir değerlendirme için yürürlükte olan Eğitim ve Öğretim Yönetmeliğinde sınavların / notlandırmalar / derslerin tamamlanması / program mezuniyet koşulları önceden belirlenmiştir. Enstitüdeki öğretim süreçlerindeki ölçme ve değerlendirmeler belirlenmiş bu kriterlere göre yapılmaktadır. Öğrencinin devamını veya sınava girmesini engelleyen haklı ve geçerli nedenler Gazi Üniversitesi Lisansüstü Eğitim-Öğretim ve Sınav Yönetmeliği ile açıkça belirlenmiştir.

B.2. Öğrenci Kabulü ve Gelişimi

Enstitü 4. olgunluk düzeyindedir. Öğrencilerin Enstitü Programlarına kabullerinde kullanılan açık ve tutarlı kriterler Gazi Üniversitesi Lisansüstü Eğitim-Öğretim ve Sınav Yönetmeliği ile belirlenmiştir. Ayrıca Senato kararı ile Gazi Üniversitesi Yüksek Lisans Eğitim-Öğretim Uygulama Esasları ile Gazi Üniversitesi Doktora Eğitim-Öğretim Uygulama Esaslarına göre hareket edilmektedir. Enstitümüze lisansüstü eğitim için başvuran tüm öğrenciler için Gazi Üniversitesi Lisansüstü Eğitim-Öğretim ve Sınav Yönetmeliği çerçevesinde Enstitü Kurulu ve Enstitü Yönetim Kurulu tarafından belirlenip ilan edilen açık süreçler ve tutarlı kriterler uygulanmaktadır. Enstitüye yeni kayıt olan öğrenciler için

kuruma/programa uyum için özel bir düzenleme yapılmamaktadır. Sadece uzaktan öğretim öğrencileri için program koşulları ile ilgili bilgilendirici e-postalar gönderilmektedir. Enstitümüzde öğrencinin kuruma kazandırılması ve programdaki akademik başarısı için herhangi bir teşvik uygulanmamaktadır.

B.2.1. Öğrenci Kabulü ve Önceki Öğrenmenin Tanınması ve Kredilendirmesi

Gazi Üniversitesi Lisansüstü Eğitim-Öğretim ve Sınav Yönetmeliği çerçevesinde **10. Madde kredi transferi**, **5. Madde** Enstitüye öğrenci olarak başvuracak öğrenciler için *kontenjan ve başvuru esaslarını*, **7. Madde kayıt işlemlerini**, **8. Madde ise ders alma işlemlerini** düzenler.

B.2.2. Diploma, Derece ve Diğer Yeterliliklerin Tanınması ve Sertifikalandırılması

Enstitü 4. olgunluk düzeyindedir. Uluslararası öğrenciler için Gazi Üniversitesi Lisansüstü Eğitim-Öğretim ve Sınav Yönetmeliği ile gerekli düzenlemeler yapılmıştır. Uluslararası hareketlilik ile ilgili sonuçlanmış herhangi bir çalışmamız bulunmamaktadır. Diploma, derece ve diğer yeterliliklerin tanınması ve sertifikalandırılmasına ilişkin tanım süreçler Yüksek Öğrenim Kurulu Tanıma ve Denklik Hizmetleri Daire Başkanlığınca ilgili 2547 Sayılı Yükseköğretim Kanunu ile 05.12.2017 tarihli Yurtdışı Yükseköğretim Diplomaları Tanıma ve Denklik Yönetmeliğine göre yürütülür. Bilişim Enstitüsünde ilgili uygulamalar ve mevzuat dışında bir uygulama bulunmamaktadır.

B.3. Öğrenci Merkezli Öğrenme, Öğretme ve Değerlendirme

B.3.1. Öğretim Yöntem ve Teknikleri

Enstitü 3. olgunluk düzeyindedir.

B.3.2. Ölçme Değerlendirme

Enstitü 2. olgunluk düzeyindedir. Öğrenci başarısını ölçmede öğrenci merkezli ölçme ve değerlendirmeye ilişkin bir düzenleme bulunmamaktadır. Enstitüde lisansüstü eğitimde ölçme ve değerlendirmeler Gazi Üniversitesi Lisansüstü Eğitim-Öğretim Ve Sınav Yönetmeliği çerçevesinde (Madde 11 ve Madde 12 ders veren öğretim üyeleri, yeterlilik ve

tez savunma aşmamalarında ise Bilişim Enstitüsü tarafından oluşturulan akademik değerlendirme jürileri tarafından yapılmaktadır.

B.3.3. Öğrenci Geri Bildirimleri

Enstitü 1. olgunluk düzeyindedir. Öğrenci şikâyetlerini almak ve gidermek için Enstitüye yapılan tüm resmi başvurular ve e-posta adresine yapılan tüm başvurular Enstitü yönetimi tarafından değerlendirilmektedir. Şikâyetlerin giderilmesine yönelik düzenlemeler Gazi Üniversitesi Lisansüstü Eğitim-Öğretim ve Sınav Yönetmeliği çerçevesinde yapılmaktadır. Programların yürütülmesinde öğrencilerin aktif rol almalarını teşvik edecek özel bir uygulama bulunmamaktadır. Ancak dönemsel olarak öğrencilere anketler uygulanmıştır.

B.3.4. Akademik Danışmanlık

Enstitü 4. olgunluk düzeyindedir. Akademik danışmanlık faaliyetleri Gazi Üniversitesi Lisansüstü Eğitim-Öğretim ve Sınav Yönetmeliği ile belirlenmiştir. Ayrıca Senato kararı ile Gazi Üniversitesi Yüksek Lisans Eğitim-Öğretim Uygulama Esasları ile Gazi Üniversitesi Doktora Eğitim-Öğretim Uygulama Esaslarına göre hareket edilmektedir. Gazi Üniversitesi Öğrenci Bilgi Sisteminde her öğrenci için atanan danışman bilgilerine ulaşılabilir. Enstitümüze kayıt yaptıran tüm öğrencilere Gazi Üniversitesi Lisansüstü Eğitim Öğretim ve Sınav Yönetmeliği çerçevesinde seçimleri doğrultusunda akademik bir danışman atanmaktadır. Akademik danışmanlar öğrencileri başarıları ve ilgi alanları doğrultusunda yönlendirmektedirler. Lisansüstü ve doktora tezi aşamasındaki öğrenciler Gazi Üniversitesi Lisansüstü Eğitim-Öğretim ve Sınav Yönetmeliği çerçevesinde tez alanlarına yönelik olarak Enstitü Yönetim Kurulu onayı ile tez danışmanı seçmektedirler. Danışmanlar tez süreçlerinin tamamlanması için öğrencilere rehberlik etmektedir.

B.4. Öğretim Elemanları

Enstitüde kadrolu olarak görev yapan öğretim üyesi bulunmamaktadır. Ancak Gazi Üniversitesi Fakültelerinde kadroları bulunan çok sayıda öğretim üyesi ve diğer Enstitülerden gelen öğretim üyeleri Enstitümüz programlarında ders vermektedir. Bu konu ile ilgili bir eksiklik yaşanmamaktadır.

B.4.1. Atama, Yükseltme ve Görevlendirme Kriterleri

Eđitim-öđretim kadrosunun iŒe alınması, atanması ve yükseltilmesi ile ilgili süreçler Gazi Üniversitesi Rektörlüđü tarafından yönetilmektedir. Enstitünün olgunluk düzeyi 1. Seviyedir. DıŒarıdan ders vermek üzere öđretim elemanı seçimi ve davet edilmesi Enstitü anabilim dalı başkanlıklarının önerisi, Enstitü Yönetim Kurulu onayı, Üniversite Rektörlüđü oluru ile gerçekleşmektedir. Programlardaki akademik görevlendirmeler programın bađlı olduđu anabilim dalı başkanlıđı önerisi ile Enstitü Yönetim Kurulunda yapılan ve oylanan kararlar ile yapılmaktadır.

B.4.2. Öđretim Yetkinliđi (aktif öđrenme, ölçme deđerlendirme, yenilikçi yaklaşımlar, materyal geliŒtirme, yetkinlik kazandırma ve kalite güvence sistemi)

Enstitü 1. olgunluk düzeyindedir. Enstitünün öđretim elemanlarının öđretim yetkinliđini geliŒtirmek üzere planlamaları bulunmamaktadır.

B.4.3. Eđitim faaliyetlerine yönelik teŒvik ve ödüllendirme

Enstitü 1. olgunluk düzeyindedir. Yüksek Öđrenim Kurulu tarafından belirlenen kriterler dođrultusunda Eđitim Öđretim kadrosunun eđitsel performansına yönelik olarak ilgili yönetmelikler çerçevesinde akademik yayın teŒviki verilmektedir.

B.5. Öđrenme Kaynakları

B.5.1. Öđrenme Kaynakları

Enstitü 3. olgunluk düzeyindedir. Enstitümüzde biliŒim teknolojilerinin kullanılması teŒvik edilmektedir. Enstitümüzde geliŒmiŒ bir uzaktan öđretim sistemi ve altyapısı bulunmaktadır. E-öđrenme uygulamaları vardır.

B.5.2 Sosyal, kültürel, sportif faaliyetler

Enstitü ilgili baŒlıkta 1. olgunluk düzeyindedir.

B.5.3 Tesisler ve altyapılar

Öğrenciler, Gazi Üniversitesi spor tesislerinden yararlanabilmektedir. Enstitümüzde akademik ve idari personel yemekhanesi bulunmaktadır. Öğrenciler için içecek otomatı bulunmaktadır. Enstitüde öğrencilerin kullanımına yönelik bir bilgisayar laboratuvarı bulunmaktadır. Enstitümüzde kantin bulunmamaktadır. Enstitümüz 2. Olgunluk seviyesindedir.

B.5.4. Engelsiz Üniversite

Enstitü binasının eski ve engelli kullanımına uygun olmaması nedeniyle Enstitümüz 1. olgunluk düzeyindedir. Enstitüde asansör sistemi bulunmamaktadır. Enstitüde engellilere yönelik bir düzenleme bulunmamaktadır.

B.5.5. Rehberlik, Psikolojik Danışmanlık ve Kariyer Hizmetleri

Enstitü 2. olgunluk düzeyindedir. Enstitü öğrencilerine yönelik olarak psikolojik rehberlik ve sağlık hizmetleri Gazi Üniversitesi Rektörlüğü tarafından sağlanmaktadır. Enstitü öğrencilerinin mesleki gelişim ve kariyer gelişimine yönelik herhangi bir çalışma yapılmamaktadır. Enstitü öğrencilerinin mesleki gelişim ve kariyer gelişimine yönelik olarak herhangi bir destek verilmemektedir.

B.6. Programların İzlenmesi ve Güncellenmesi

B.6.1. Program Çıktılarının İzlenmesi ve Güncellenmesi (Hazırlık okullarındaki dil eğitim programlarını da kapsamaktadır.)

İlgili alandaki çalışmalar Üniversite Eğitim- Öğretim ve Dış İlişkiler Koordinatörlüğü ile birlikte yürütülmektedir. Enstitüde izleme ve güncelleme faaliyetleri için herhangi bir mekanizma bulunmamaktadır.

B.6.2. Mezun İzleme Sistemi

Enstitü 1. Olgunluk seviyesindedir. Enstitüde mezun izleme sistemi bulunmamaktadır.

C. ARAŞTIRMA VE GELİŞTİRME

C.1. Araştırma Stratejisi

C.1.1. Birimin Araştırma Politikası, Hedefleri ve Stratejisi

Enstitünün olgunluk düzeyi birinci seviyededir. Birimin tanımlı bir araştırma hedefleri olsa da politikası ve stratejisi bulunmamaktadır. Enstitünün araştırma hedefleri Enstitü'nün 2019-2023 Stratejik Planında bulunan "Amaç ve Hedefler " bölümünde tanımlanmıştır. Araştırma olanaklarının lisansüstü öğrenciler için artırılması için teknolojik olanaklarının geliştirilerek araştırma laboratuvarı kurulması planlanmaktadır.

C.1.2. Araştırma - Geliştirme Süreçlerinin Yönetimi ve Organizasyonel Yapısı

Enstitünün olgunluk düzeyi birinci seviyededir. Enstitünün araştırma-geliştirme süreçlerinin yönetimi ve organizasyonel yapısına ilişkin bir planlama bulunmamaktadır.

C.1.3. Araştırmaların yerel/ bölgesel/ ulusal kalkınma hedefleriyle ilişkisi

Enstitünün olgunluk düzeyi birinci seviyededir. Araştırmaların planlaması, yürütülmesi veya yönetilmesinde yerel, bölgesel ve ulusal kalkınma hedeflerini ve değişimleri dikkate almamaktadır.

C.2. Araştırma Kaynakları

C.2.1. Araştırma kaynakları: fiziki teknik ve mali

Enstitünün olgunluk düzeyi ikinci seviyededir. Birimin araştırma ve geliştirme faaliyetlerini sürdürebilmek için uygun nitelik ve nicelikte fiziki, teknik ve mali kaynakların oluşturulmasına yönelik planları vardır. Ancak bu planlar doğrultusunda yapılmış uygulamalar bulunmamaktadır veya uygulamalar tüm programları kapsamamaktadır.

C.2.2. Üniversite İçi Kaynaklar

Gazi Üniversitesinde BAP Birimi Araştırma Geliştirme Kurum Koordinatörlüğü altındadır. Yükseköğretim Kurumları Bilimsel Araştırma Projeleri Hakkında Yönetmelik

çerçevesinde çalışan birimin Yönergesi (<http://bap.gazi.edu.tr/posts/view/title/yonerge-08.02.2017-176958?siteUri=bap>) bağlantısında bulunmaktadır.

C.2.3. Üniversite Dışı Kaynaklara Yönelim (destek birimleri, yöntemleri)

Enstitü birinci olgunluk düzeyindedir. Enstitünün araştırma ve geliştirme faaliyetleri için üniversite dışı kaynaklara herhangi bir yönelimi bulunmamaktadır.

C.2.4. Doktora Programları (mezun sayıları, eğilimler)

Bilişim Enstitüsü 2008-2019 yılları arasında 54 öğrencisini doktora derecesi ile mezun etmiştir. Enstitünün aktif doktora programlarının yanı sıra post-doc programı bulunmamaktadır.

Enstitüde halen: Adli Bilişim Doktora Programı, Bilgisayar Bilimleri Doktora Programı, Bilişim Sistemleri Doktora Programı ve Yönetim Bilişim Sistemleri Doktora Programı açıktır. Bilgisayar Eğitimi Doktora Programına ve Elektronik Bilgisayar Eğitim Doktora Programına artık öğrenci alınamamaktadır.

C.3. Araştırma Yetkinliği

C.3.1 Öğretim Elemanlarının Araştırma Yetkinliği Ve Araştırma Yetkinliğinin Geliştirilmesi

Bilişim Enstitüsünün kadrolu öğretim üyesi bulunmamaktadır. Enstitüyü de kapsayan tüm yükseltme ve atama kriterleri ve uygulamaları Gazi Üniversitesi Rektörlüğü Tarafından Akademik Yükseltme Ve Atama Kriterleri Yönergesine göre yapılmaktadır: (<http://gazi.edu.tr/akademikolcutkriter/index.php>). Enstitüde öğretim elemanlarının araştırma yetkinliğinin değerlendirilmesine yönelik mekanizma bulunmamaktadır.

C.3.2 Öğretim Elemanlarının Araştırma Yetkinliğini geliştirmeye yönelik ortak programlar ve ortak araştırma birimleri

Bilişim Enstitüsü birinci olgunluk düzeyindedir. Birimde ulusal ve uluslararası düzeyde kurum içi ve kurumlar arası ortak programlar ve ortak araştırma birimleri ile araştırma ağlarına katılım ve işbirlikleri kurma gibi çoklu araştırma faaliyetleri bulunmamaktadır.

C.4. Araştırma Performansı

C.4.1 . Öğretim Elemanı Performans Değerlendirmesi

Bilişim Enstitüsü birinci olgunluk düzeyindedir. Enstitüde öğretim elemanlarının araştırma performansının izlenmesine ve değerlendirmesine yönelik uygulamalar bulunmamaktadır. Tüm bu süreçler Gazi Üniversitesi Rektörlüğü tarafından yürütülmektedir. Gazi Üniversitesi Rektörlüğü bünyesinde Akademik Ölçütler ve Ödül Bürosu bulunmaktadır.

C.4.2. Araştırma Performansının Değerlendirilmesi ve Sonuçlara Dayalı İyileştirilmesi

Bilişim Enstitüsü birinci olgunluk düzeyindedir. Enstitüde araştırma performansının izlenmesine ve değerlendirmesine yönelik uygulamalar bulunmamaktadır.

C.4.3. Araştırma Bütçe Performansı

Bilişim Enstitüsü birinci olgunluk düzeyindedir. Enstitüde araştırma bütçe performansını izlemeye yönelik uygulamalar bulunmamaktadır.

D. TOPLUMSAL KATKI

D.1. Toplumsal Katkı Stratejisi

D1.1. Toplumsal Katkı Politikası, Hedefleri ve Stratejisi

Bilişim Enstitüsü birinci olgunluk düzeyindedir. Enstitünün tanımlı toplumsal katkı politikası, hedefleri ve stratejisi bulunmamaktadır

D.2. Toplumsal Katkı Kaynakları

D.2.1. Toplumsal Katkı Süreçlerinin Yönetimi ve Organizasyonel Yapısı

Bilişim Enstitüsü birinci olgunluk düzeyindedir. Enstitünün toplumsal katkı süreçlerinin yönetimi ve organizasyonel yapısına ilişkin bir planlaması bulunmamaktadır.

D.3. Toplumsal Katkı Performansı

D.3.1. Toplumsal Katkı Performansının İzlenmesi Ve İyileştirilmesi

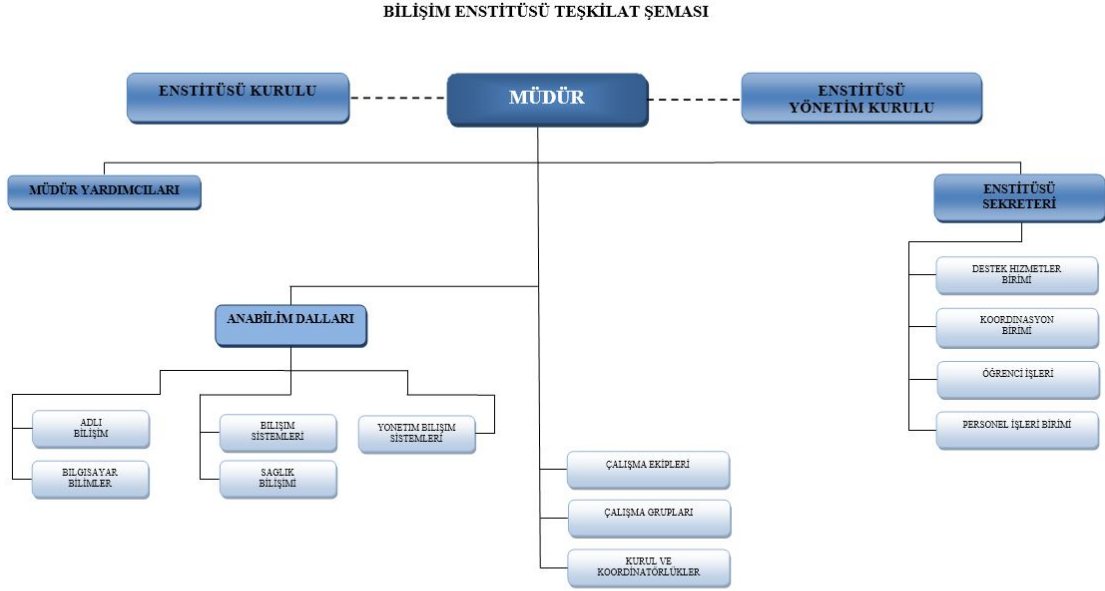
Bilişim Enstitüsü birinci olgunluk düzeyindedir. Enstitüde toplumsal katkı performansının izlenmesine ve iyileştirilmesine yönelik uygulamalar bulunmamaktadır.

E. YÖNETİM SİSTEMİ

E.1. Yönetim ve İdari Birimlerin Yapısı

E.1.1. Yönetim Modeli ve İdari Yapısı

Enstitü 4. olgunluk seviyesindedir. Enstitünün idari yapılanmasının çerçevesini Yüksek Öğretim Kanunu oluşturmaktadır. Alınan kararlar ve süreçler üzerinde Yüksek Öğretim Kanunu, Yüksek Öğretim Personel Kanunu, 5018 Sayılı Kamu Mali Yönetimi Ve Kontrol Kanunu ve Gazi Üniversitesi Lisansüstü Eğitim-Öğretim ve Sınav Yönetmeliği'ne göre hareket edilir.



Enstitünün iki stratejik amacı ve bu amaçlar altında belirlenmiş idari hedefleri bulunmaktadır:

A1. Eğitim-öğretim kalitesini artırmak

H1.1. Stratejik plan dönemi içerisinde lisansüstü öğrenci sayısını artırılması.

H1.2. Yeni lisansüstü programların açılması.

H1.3. Uzaktan öğretimle verilen lisansüstü programlardaki kalitenin artırılması.

H1.4. Uzaktan öğretim altyapısının geliştirilmesi

H1.5 Sınıflardaki bilişim teknolojileri altyapısının geliştirilmesi

A2. Araştırma olanaklarının artırılması

H2.1. Daha iyi bir araştırma altyapısı sağlamak için Enstitü bünyesindeki bilişim teknolojilerinin geliştirilmesi.

H2.2. Yeni bilgisayar araştırma laboratuvarlarının kurulması

E.1.2. Süreç Yönetimi

Bilişim Enstitüsünde bütün iş süreçleri tanımlıdır:

Bilişim Enstitüsü İdari ve Akademik Süreçleri:

- Doktora
 - Doktora Kayıt Süreci
 - Doktora Süreci
- Tezli Yüksek Lisans
 - Tezli Yüksek Lisans Kayıt Süreci
 - Tezli Yüksek Lisans Seminer Süreci
 - Tezli Yüksek Lisans Tez Süreci
- Tezsiz Yüksek Lisans
 - Tezsiz Yüksek Lisans Kayıt Süreci
 - Tezsiz Yüksek Lisans Dönem Projesi Süreci

Araştırma İzin Yazısı Alma Süreci

Belge İsteme Süreci

<http://be.gazi.edu.tr/posts/view/title/surec-yonetimi-16561> (bağlantısında tüm süreç yönetimi şemaları bulunmaktadır.)

Enstitü 4. olgunluk seviyesindedir. Enstitüde tüm programları kapsayacak şekilde tüm süreçler tanımlanmıştır ve tüm uygulamalar süreçler doğrultusunda uygulamalar gerçekleştirilmektedir. Ancak süreç performans sonuçları izlenmemekte veya süreç performans sonuçları karar almalarda kullanılmamaktadır.

E.2. Kaynakların Yönetimi

E.2.1. İnsan Kaynakları Yönetimi

Enstitü 4. olgunluk seviyesindedir. Enstitü yönetiminde tüm karar alma süreçlerinde ilgili yönetmelik ve kanunlara göre hareket edilmektedir. Enstitü insan kaynaklarının yönetimi Üniversite Personel Daire Başkanlığı tarafından yapılmaktadır. Tüm Enstitü çalışanlarının görev tanımları yapılmış ve Enstitü web sayfasında personel tanıtım sayfasında yayınlanmıştır.

E.2.2 Finansal Kaynakların Yönetimi

Enstitü finansal kaynaklarının kullanımı konusunda Üniversite Strateji Geliştirme Daire Başkanlığının tam denetimi altındadır. Finansal kaynak planlamasında yapacağı tüm harcamalar için Gazi Üniversitesinin belirlediği süreçlere ve yönetim sistemine bağlıdır.

E.3. Bilgi Yönetim Sistemi

E.3.1. Entegre Bilgi Yönetimi Sistemi

Bilişim Enstitüsünde Bilgi Yönetim Sistemi olarak uzaktan öğretim tezsiz yüksek lisans programlarının sürdürülmesi için Uzaktan Öğretim Yönetim Sistemi kullanılmaktadır. Bu sistem üzerinde uzaktan öğretim tezsiz yüksek lisans programlarında öğrenim gören tüm öğrenciler için öğrenim materyalleri, ders içerikleri bulunmaktadır. Uzaktan Öğretim Yönetim Sistemi ile öğrencilerin ölçme değerlendirme işlemleri de yapılmaktadır. Uzaktan Öğretim Yönetim Sistemi Öğrenci İşleri Bilgi Sistemi ile bütünleşmiş değildir.

Bilişim Enstitüsü tüm diğer akademik birimler gibi Öğrenci Bilgi Sistemini öğrenci bilgileri ve öğrenim süreçleri ile ilgili bilgileri yönetmek için kullanmaktadır.

Bilişim Enstitüsü tüm diğer akademik birimler gibi Elektronik Belge Yönetim Sistemini tüm resmi yazışmaların yapılması ve yönetimi için kullanmaktadır.

Bilişim Enstitüsü mali kaynakların kullanımında diğer akademik ve idari birimler gibi Maliye Bakanlığı'nın kamu kurumları için kullandığı bilgi yönetim sistemlerine bağlıdır.

E.3.2. Entegre Bilgi Güvenliği ve Güvenirliliği

Enstitüdeki tüm bilgi güvenliği süreçleri Gazi Üniversitesi Bilgi İşlem Daire Başkanlığı tarafından yönetilen sistem üzerinde yürütülmektedir.

E.4. DESTEK HİZMETLERİ

E.4.1. Hizmet ve Malların Uygunluğu, Kalitesi ve Sürekliliği

Enstitü 1. Olgunluk seviyesindedir. Enstitü dışarıdan temin edilen malların ve destek hizmetlerinin uygunluğunu ve kalitesini değerlendirmek üzere tanımlı kriterler ve süreçler bulunmamaktadır. Kurum dışından ayrıca uzaktan eğitim faaliyetleri kapsamında yazılım ve yazılım-donanım bakımı ile ilgili hizmet satın alınması yapılmaktadır. Alınan hizmetlerin kalitesi ve güvenilirliği denetlenmektedir. Enstitü hizmet ve mal alımlarında tüm süreçler Üniversite İdari Mali İşler Daire Başkanlığı tarafından yürütülmektedir.

E.5. Kamuoyunu Bilgilendirme ve Hesap Verebilirlik

E.5.1 Kamuoyunu Bilgilendirme

Enstitü 1. Olgunluk seviyesindedir. Enstitünün faaliyetlerine ilişkin kamuoyunu bilgilendirmek üzere tanımlı ilkeleri ve mekanizmaları bulunmamaktadır.

E.5.2 Hesap verme yöntemleri

Enstitü 1. Olgunluk seviyesindedir. Birimin hesap verme yöntemleri ve mekanizmaları bulunmamaktadır. Enstitü bu konu ile ilgili olarak Gazi Üniversitesi Rektörlüğü denetimi altındadır.

SONUÇ VE DEĞERLENDİRME

İç Değerlendirme Raporu ile Enstitümüzün genel durumu değerlendirilmiştir. Bilişim Enstitüsünün varlığı, akademik ve idari personeli için büyük bir gurur nedenidir. Enstitü Yönetimi bugüne kadar daha iyi bir Bilişim Enstitüsü için çalışmalarını büyük bir özveriyle sürdürmüş ve sürdürmeye de devam etmektedir.

Bilişim Enstitünün yetki, görev ve sorumlulukları kanun, yönetmelik ve yönergelerle belirlenmiştir. Bu mevzuat çerçevesinde farklı programlarda doktora, tezli ve tezsiz yüksek lisans ve uzaktan öğretim tezsiz yüksek lisans eğitimleri vermeye devam edilmektedir. Gazi Üniversitesinin kendi alanlarında seçkin öğretim elemanları ve üniversitemiz dışından da alanında uzman akademisyenler ile lisansüstü dersler yürütülmektedir.

Raporda Enstitümüzün fiziksel ve maddi olanaklarına, planlanan değişiklik önerilerine yer verilmiştir. Bilişim Enstitüsü olarak zayıf yönleri iyileştirmek ve dış çevredeki fırsatları çok iyi değerlendirip tehditlere karşı da gerekli önlemleri almak hedeflenmektedir.

Gazi Üniversitesi bünyesinde, Bilişim Enstitüsü'nün bilgi teknolojilerinin her alanına yönelik lisansüstü düzeyde eğitim ve araştırma yapacak ve donanımlı akademisyenler yetiştirecek daha güçlü bir kurumsal akademik yapı haline gelmesi için çalışmalara devam edilmektedir.

KALİTE SÜREÇ VE UYGULAMALARI DEĞERLENDİRME TABLOSU



Örnek Gösterilebilir

5 Kurumsal amaçlar doğrultusunda, sürdürülebilir ve olgunlaşmış (sürekli iyileştirmeyi sağlamış-PUKÖ çevrimleri tamamlanmış) uygulamalar kurumun tamamında benimsenmiş ve güvence altına alınmıştır (süreklilik, sahiplenme); kurumun kendine özgü ve yenilikçi birçok uygulaması bulunmakta ve bu uygulamaların bir kısmı diğer kurumlar tarafından örnek alınmaktadır.

Planlama, Uygulama, Kontrol Etme ve Önlem Alma

4 Tüm alanları (kurumun genelindeki tüm birimleri) kapsayan uygulamaların sonuçları ve paydaş görüşleri sistematik ve kurumun iç kalite güvencesi sistemiyle uyumlu olarak izlenmekte ve paydaşlarla birlikte değerlendirilerek önlemler alınmaktadır (veya iç kalite güvencesi sistemini yönlendirmektedir).

Planlama ve Uygulama

3 Tüm alanları/birimleri kapsayan uygulamalar bulunmaktadır ve uygulamalardan bazı sonuçlar elde edilmiştir. Ancak bu sonuçların izlenmesi yapılmamakta veya kısmen yapılmaktadır (sistematik olmayan izleme, tüm uygulamalarda izleme olmaması, izlemenin iç kalite güvencesi sistemi ile uyumlu olmaması).

Planlama

2 Planlama (tanımlı süreçler) bulunmakta; ancak herhangi bir uygulama bulunmamakta (sadece mekanizma var veya fikir aşamasında) veya kısmi uygulamalar (tüm alanları ve/veya birimleri kapsamayan) bulunmaktadır.

Çalışma Bulunmamaktadır

1 Planlama, tanımlı süreçler, uygulamalar veya mekanizmalar bulunmamaktadır.

A. KALİTE GÜVENCESİ SİSTEMİ

1 2 3 4 5

A.1. Misyon ve Stratejik Amaçlar

A.1.1. Misyon, vizyon, stratejik amaç ve hedefler

3

A.1.2. Kalite güvencesi, eğitim öğretim, araştırma geliştirme, toplumsal katkı ve yönetim sistemi politikaları

2

A.1.3. Kurumsal performans yönetimi

2

A.2. İç Kalite Güvencesi

A.2.1. Kalite Komisyonu

1

A.2.2. İç kalite güvencesi mekanizmaları (PUKÖ çevrimleri, takvim, birimlerin yapısı)

1

A.2.3. Liderlik ve kalite güvencesi kültürü

1

A.3. Paydaş Katılımı

A.3.1. İç ve dış paydaşların kalite güvencesi, eğitim ve öğretim, araştırma ve geliştirme, yönetim ve uluslararasılaşma süreçlerine katılımı	1				
A.4. Uluslararasılaşma					
A.4.1. Uluslararasılaşma politikası	1				
A.4.2. Uluslararasılaşma süreçlerinin yönetimi ve organizasyonel yapısı	1				
A.4.3. Uluslararasılaşma kaynakları	1				
A.4.4. Uluslararasılaşma performansının izlenmesi ve iyileştirilmesi	1				
B. EĞİTİM VE ÖĞRETİM					
B.1. Programların Tasarımı ve Onayı					
B.1.1. Programların tasarımı ve onayı			3		
B.1.2. Program amaçları, çıktıları ve programın TYYÇ uyumu			3		
B.1.3. Ders kazanımlarının program çıktıları ile eşleştirilmesi		2			
B.1.4. Programın yapısı ve ders dağılım dengesi (Zorunlu-seçmeli ders dağılım dengesi; alan ve meslek bilgisi ile genel kültür dersleri dengesi, kültürel derinlik kazanma, farklı disiplinleri tanıma imkanları)			3		
B.1.5. Öğrenci iş yüküne dayalı tasarım	1				
B.1.6. Ölçme ve değerlendirme				4	
B.2. Öğrenci Kabulü ve Gelişimi					
B.2.1. Öğrenci kabulü ve önceki öğrenmenin tanınması ve kredilendirilmesi (Örgün eğitim, yaygın eğitim ve serbest öğrenme yoluyla edinilen bilgi ve beceriler)				4	
B.2.2. Diploma, derece ve diğer yeterliliklerin tanınması ve sertifikalandırılması				4	
B.3. Öğrenci Merkezli Öğrenme, Öğretme ve Değerlendirme					
B.3.1. Öğretim yöntem ve teknikleri (Aktif, disiplinlerarası çalışma, etkileşimli, araştırma/öğrenme odaklı)			3		
B.3.2. Ölçme ve değerlendirme (Öğrencilerin özelliklerine ve öğrenme düzeylerine göre farklılaştırılmış alternatif ölçme yöntem ve tekniklerine yer verme gibi)		2			
B.3.3. Öğrenci geri bildirimleri (Ders-öğretim üyesi-program-genel memnuniyet anketleri, talep ve öneri sistemleri)	1				
B.3.4. Akademik danışmanlık				4	
B.4. Öğretim Elemanları					
B.4.1. Atama, yükseltme ve görevlendirme kriterleri	1				
B.4.2. Öğretim yetkinliği (Aktif öğrenme, ölçme değerlendirme, yenilikçi yaklaşımlar, materyal geliştirme, yetkinlik kazandırma ve kalite güvence sistemi)	1				
B.4.3 Eğitim faaliyetlerine yönelik teşvik ve ödüllendirme	1				
B.5. Öğrenme Kaynakları					

B.5.1. Öğrenme kaynakları			3		
B.5.2. Sosyal, kültürel, sportif faaliyetler	1				
B.5.3. Tesis ve altyapılar (Yemekhane, yurt, teknoloji donanımlı çalışma alanları, mediko vs.)		2			
B.5.4. Engelsiz üniversite	1				
B.5.5. Rehberlik, psikolojik danışmanlık ve kariyer hizmetleri		2			
B.6. Programların İzlenmesi ve Güncellenmesi					
B.6.1. Program çıktılarının izlenmesi ve güncellenmesi (Hazırlık okullarındaki dil eğitim programlarını da kapsamaktadır.)	1				
B.6.2. Mezun izleme sistemi	1				
C. ARAŞTIRMA VE GELİŞTİRME					
C.1. Araştırma Stratejisi					
C.1.1. Kurumun araştırma politikası, hedefleri ve stratejisi	1				
C.1.2. Araştırma-Geliştirme süreçlerinin yönetimi ve organizasyonel yapısı	1				
C.1.3. Araştırmaların yerel/ bölgesel/ ulusal kalkınma hedefleriyle ilişkisi	1				
C.2 Araştırma Kaynakları					
C.2.1. Araştırma kaynakları: fiziki, teknik, mali		2			
C.2.2. Üniversite içi kaynaklar (BAP)	1				
C.2.3. Üniversite dışı kaynaklara yönelim (Destek birimleri, yöntemleri)	1				
C.2.4. Doktora programları (mezun sayıları, eğilimler) ve post-doc imkanları	1				
C.3. Araştırma Yetkinliği					
C.3.1. Öğretim elemanlarının araştırma yetkinliği ve araştırma yetkinliğinin geliştirilmesi	1				
C.3.2. Öğretim elemanlarının araştırma yetkinliğini geliştirmeye yönelik Ortak programlar, ortak araştırma birimleri	1				
C.4. Araştırma Performansı					
C.4.1. Öğretim elemanı performans değerlendirmesi	1				
C.4.2. Araştırma performansının değerlendirilmesi ve sonuçlara dayalı iyileştirilmesi	1				
C.4.3. Araştırma bütçe performansı	1				
D. TOPLUMSAL KATKI					
D.1. Toplumsal Katkı Stratejisi					
D.1.1. Toplumsal katkı politikası, hedefleri ve stratejisi	1				
D.1.2. Toplumsal katkı süreçlerinin yönetimi ve organizasyonel yapısı	1				
D.2. Toplumsal Katkı Kaynakları					
D.2.1. Kaynaklar	1				

D.3. Toplumsal Katkı Performansı					
D.3.1. Toplumsal katkı performansının izlenmesi ve iyileştirilmesi	1				
E. YÖNETİM SİSTEMİ					
E.1. Yönetim ve İdari Birimlerin Yapısı					
E.1.1. Yönetim modeli ve idari yapı				4	
E.1.2. Süreç yönetimi				4	
E.2. Kaynakların Yönetimi					
E.2.1. İnsan kaynakları yönetimi				4	
E.2.2. Finansal kaynakların yönetimi	4				
E.3. Bilgi Yönetim Sistemi					
E.3.1. Entegre bilgi yönetim sistemi	1				
E.3.2. Bilgi güvenliği ve güvenilirliği	1				
E.4. Destek Hizmetleri					
E.4.1. Hizmet ve malların uygunluğu, kalitesi ve sürekliliği	1				
E.5. Kamuoyunu Bilgilendirme ve Hesap Verebilirlik					
E.5.1. Kamuoyunu bilgilendirme	1				
E.5.2. Hesap verme yöntemleri	1				

KALİTE SÜREÇ VE UYGULAMALARI DEĞERLENDİRME TABLOSU

DEĞERLENDİRME

- 1 - **Çalışma Bulunmamaktadır.** (Planlama, tanımlı süreçler, uygulamalar veya mekanizmalar bulunmamaktadır.)
 2 - **Planlama** (Planlama(tanımlı süreçler) bulunmakta; ancak herhangi bir uygulama bulunmamakta (sadece mekanizma var veya fikir aşamasında) veya kısmi uygulamalar (tüm alanları ve/veya birimleri kapsamayan) bulunmamaktadır.)
 3 - **Planlama ve Uygulama** (Tüm alanları/birimleri kapsayan uygulamalar bulunmamaktadır ve uygulamalardan bazı sonuçlar elde edilmiştir. Ancak bu sonuçların izlenmesi yapılmamakta veya kısmen yapılmaktadır (sistemati olmayan izleme, tüm uygulamalarda izleme olmaması, izlemenin iç kalite güvencesi sistemi ile uyumlu olmaması).
 4 - **Planlama, Uygulama, Kontrol Etme ve Önlem Alma** (Tüm alanları (kurumun genelindeki tüm birimleri) kapsayan uygulamaların sonuçları ve paydaş görüşleri sistematik kurumun iç kalite güvencesi sistemiyle uyumlu olarak izlenmekte ve paydaşlarla birlikte değerlendirilerek önlemler alınmaktadır (veya iç kalite güvencesi sistemini yönetilmektedir).
 5 - **Örnek Gösterilebilir** (Kurumsal amaçlar doğrultusunda, sürdürülebilir ve olgunlaşmış (sürekli iyileşmeyi sağlamış - PUKÖ çevrimleri tamamlanmış) uygulamalar kurumun tamamında benimsenmiş ve güvence altına alınmıştır (süreklilik ve sahiplenme); kurumun kendine özgü ve yenilikçi birçok uygulaması bulunmakta ve bu uygulamaların bir kısmı diğer kurumlar tarafından örnek alınmaktadır.)

A. KALİTE GÜVENCESİ SİSTEMİ	1	2	3	4	5
A.1. Misyon ve Stratejik Amaçlar					
A.1.1. Misyon, vizyon, stratejik amaç ve hedefler					
Birimde stratejik plan kapsamında tanımlanmış misyon, vizyon, stratejik amaçlar bulunmamaktadır.	1				
Birimin stratejik plan kapsamında tanımlanmış misyon, vizyon, stratejik amaç ve hedefleri bulunmamaktadır. Ancak bunları gerçekleştirmek amacıyla yapılan uygulamalar bulunmamaktadır veya mevcut uygulamalar tüm alanları ve/veya birimleri kapsamamaktadır.		2			
Stratejik plan kapsamında stratejik amaçları ve hedefleri doğrultusunda birimin tamamında yapılan uygulamalar bulunmamaktadır ve bu uygulamalardan bazı sonuçlar elde edilmiştir. Ancak stratejik planın izlenmesi için gerekli mekanizmalar oluşturulmamıştır ve/veya stratejik plan ve/veya herhangi bir karar alma sürecinde kullanılmamaktadır.			3		
Stratejik plan kapsamında stratejik amaçlar ve hedefler doğrultusundaki tüm birimleri ve alanları kapsayan uygulamalar sistematik olarak ve birimin iç kalite güvencesi sistemi ile uyumlu olarak izlenmekte ve paydaşlarla birlikte değerlendirilerek önlemler alınmaktadır.				4	
Stratejik plan kapsamında stratejik amaç ve hedefleri gerçekleştirmek üzere yapılan olgunlaşmış, sürdürülebilir uygulamalar birimin tamamında benimsenmiştir; birimin bu hususta kendine özgü ve yenilikçi birçok uygulaması bulunmakta ve bu uygulamaların bir kısmı diğer birimler tarafından örnek alınmaktadır.					5
A.1.2. Kalite güvencesi, eğitim öğretim, araştırma geliştirme, toplumsal katkı ve yönetim sistemi politikaları					
Birimde tanımlı herhangi bir politika bulunmamaktadır.	1				
Birimde kalite güvencesi, eğitim-öğretim, araştırma-geliştirme, toplumsal katkı ve yönetim sistemi gibi temel alanların bazılarında tanımlı politikalar bulunmamaktadır. Ancak bu politikalar herhangi bir planlama veya karar alma süreçlerinde kullanılmamaktadır.		2			
Kalite güvencesi, eğitim ve öğretim, araştırma ve geliştirme, toplumsal katkı ve yönetim sistemi alanlarının tümünde tanımlı politikalar doğrultusunda yapılan uygulamalar bulunmamaktadır ve bu uygulamalardan bazı sonuçlar elde edilmiştir. Ancak bu uygulamaların sonuçlarını izlemek için gerekli mekanizmalar bulunmamaktadır.			3		
Tüm alanlardaki kurumsal politikaların birbirleri ile olan ilişkileri kurulmuş ve politikadaki bu bütüncül yapı iç kalite güvence sistemini yönlendirmektedir; sonuçlar izlenmekte ve paydaşlarla birlikte değerlendirilerek önlemler alınmaktadır.				4	
Tüm alanlardaki kurumsal politikalar doğrultusunda olgunlaşmış, sürdürülebilir uygulamalar birimin tamamında benimsenmiştir ve karar almalarında esas alınmaktadır; bu uygulamalar içerisinde birime özgü ve yenilikçi birçok uygulama bulunmakta, uygulamaların bir kısmı diğer birimler tarafından örnek alınmaktadır.					5
A.1.3. Kurumsal performans yönetimi					
Birimde performans yönetimi uygulaması ve stratejik planla uyumlu olarak tanımlanmış performans göstergeleri bulunmamaktadır.	1				
Birimde performansı izlemek üzere bazı göstergeler ve mekanizmalar tanımlanmıştır. Ancak bu göstergeleri izlemek üzere yapılan uygulamalar bulunmamaktadır veya mevcut uygulamalar tüm alanları/süreçleri (kalite güvencesi sistemi, eğitim ve öğretim, araştırma ve geliştirme, toplumsal katkı, yönetim sistemi) kapsamamaktadır.		2			
Tüm alanlarla ilişkili olarak performans göstergeleri ve anahtar performans göstergeleri belirlenmiştir. Ancak bu göstergelerin izlenmesi sistematik olmayan ve tüm alanları kapsamayan şekilde yapılmaktadır.			3		
Tüm alanlarla/süreçlerle ilişkili tüm performans göstergeleri sistematik ve kurumun iç kalite güvencesi sistemi ile uyumlu olarak izlenmekte ve elde edilen sonuçlar paydaşlarla birlikte değerlendirilerek karar almalarında kullanılmakta ve performans yönetimine ilişkin önlemler alınmaktadır.				4	
Kurumsal amaçlar doğrultusunda, olgunlaşmış ve sürdürülebilir kurumsal performans yönetimi birimin tamamında benimsenmiştir; birime özgü ve yenilikçi uygulamalar bulunmakta, uygulamaların bir kısmı diğer birimler tarafından örnek alınmaktadır.					5
A.2. İç Kalite Güvencesi					
A.2.1. Kalite Ekibi					
Birimde kalite güvencesi süreçlerini yürütmek üzere oluşturulmuş bir kalite ekibi bulunmamaktadır.	1				
Kalite ekiplerinin yetki, görev ve sorumlulukları ile organizasyon yapısı tanımlanmıştır. Ancak kalite ekipleri bu yetki, görev ve sorumluluklar kapsamında planlama ve/veya karar alma süreçlerinde etkin rol almamaktadır.		2			
Kalite ekipleri yetki, görev ve sorumlulukları kapsamında çalışmalarını kapsayıcı ve katılımcı bir yaklaşımla şeffaf olarak yürütmektedir. Ancak bu uygulamalar kurumdaki bütüncül kalite yönetimi kapsamında yürütülmemektedir ve uygulamaların sonuçları izlenmemektedir.			3		
Kalite ekipleri ve ekibe destek olmak amacıyla oluşturulan kalite odaklı organizasyonel yapılar; yetki, görev ve sorumlulukları doğrultusunda sistematik ve birimdeki bütüncül kalite yönetimi kapsamında çalışmalarını yürütmekte; yürütülen uygulamalardan elde edilen bulgular izlenmekte ve izlem sonuçları değerlendirilerek iyileştirmeler gerçekleştirilmektedir.				4	

Kalite ekibinin ve ilgili diğer organizasyonel birimlerin kurumsal amaçlar doğrultusunda, sürdürülebilir ve bütünlük uygulamaları birimin tamamında benimsenmiştir; birimin kalite yönetimi kapsamında yenilikçi uygulamaları bulunmakta, uygulamaların bir kısmı diğer birimler tarafından örnek alınmaktadır.					5
A.2.2. İç kalite güvencesi mekanizmaları (PUKÖ çevrimleri, takvim, birimlerin yapısı)					
Birimin iç kalite güvencesi sistemi ve mekanizmaları bulunmamaktadır.	1				
Birimin iç kalite güvencesi mekanizmaları bulunmamaktadır ancak bu mekanizmalar bütün alanları/süreçleri (eğitim ve öğretim, araştırma ve geliştirme, toplumsal katkı, yönetim sistemi) kapsamamaktadır.		2			
Birimin tüm alanları ve süreçleri kapsayacak şekilde iç kalite güvencesi mekanizmaları (süreçler, PUKÖ çevrimleri, görevler, yetki ve sorumluluklar, kalite araçları) bulunmakta olup; bu iç kalite güvencesi mekanizmalarından bazı uygulama sonuçları elde edilmiştir. Ancak bu mekanizmalar birimdeki bütüncül kalite yönetimi kapsamında yürütülmemektedir ve uygulamaların sonuçları izlenmemektedir.			3		
Birimde tüm programları ve süreçleri kapsayan iç kalite güvencesi mekanizmaları, tanımlı süreçler bütüncül bir kalite yönetimi anlayışı kapsamında sistematik olarak yürütülmektedir; yürütülen uygulamalardan elde edilen bulgular izlenmekte ve izlem sonuçları paydaşlarla birlikte değerlendirilerek iyileştirmeler gerçekleştirilmektedir.				4	
Tüm programları ve süreçleri kapsayan, kurumsal amaçlar doğrultusunda, sürdürülebilir ve bütünlük iç kalite güvencesi uygulamaları birimin tamamında benimsenmiştir. Birimin kalite yönetimi kapsamında yenilikçi uygulamaları bulunmakta, uygulamaların bir kısmı diğer birimler tarafından örnek alınmaktadır.					5
A.2.3. Liderlik ve kalite güvencesi kültürü					
Birimde kalite güvencesi kültürünü destekleyen kurumsal kültür ve liderlik yaklaşımı bulunmamaktadır.	1				
Birimde kalite güvencesi kültürünü destekleyen kurumsal kültür ve liderlik yaklaşımı oluşturmak üzere planlar bulunmamaktadır. Ancak bu planlar doğrultusunda yapılmış uygulamalar bulunmamaktadır veya tüm alanları ve programları kapsayan uygulamalar bulunmamaktadır.		2			
Birimde kalite güvencesi kültürünü destekleyen, tüm programları ve süreçleri kapsayan kurumsal kültür ve liderlik anlayışı bulunmakta olup; bu kapsamında gerçekleştirilen faaliyetlerden bazı sonuçlar elde edilmiştir. Ancak tüm bu uygulamalar birimdeki bütüncül kalite yönetimi kapsamında yürütülmemekte ve bu uygulamaların sonuçları izlenmemektedir.			3		
Birimde yüksek kaliteyi kalıcı bir şekilde sağlayan kurumsal kültür ile kurumdaki değer ve beklentiler doğrultusunda kalite çalışmalarının koordine edilmesini sağlayan ve kalite süreçlerini sahiplenen liderlik anlayışı bulunmamaktadır. Liderlik ve kalite güvencesi kültürü, birimdeki bütüncül kalite yönetimi kapsamında izlenmekte, paydaşlarla birlikte değerlendirilmekte ve izlem sonuçlarına göre önlem alınmaktadır.				4	
Tüm programları ve süreçleri kapsayan, kurumsal amaçlar doğrultusunda, sürdürülebilir ve olgunlaşmış kurumsal kalite kültürü ve liderlik yaklaşımı birimin tamamında benimsenmiştir; birimin kalite kültürünü güçlendirme ve liderlik yaklaşımı kapsamında yenilikçi uygulamaları bulunmakta, uygulamaların bir kısmı diğer birimler tarafından örnek alınmaktadır.					5
A.3. Paydaş Katılımı					
A.3.1. İç ve dış paydaşların kalite güvencesi, eğitim ve öğretim, araştırma ve geliştirme, yönetim ve uluslararasılaşma süreçlerine katılımı					
Birimde yürütülen tüm süreçlere (kalite güvencesi, eğitim ve öğretim, araştırma ve geliştirme, toplumsal katkı, yönetim sistemi, uluslararasılaşma) paydaş katılımını sağlayacak mekanizma ve uygulamalar bulunmamaktadır.	1				
Birimde paydaşlar belirlenmiş ve paydaş analizleri gerçekleştirilmiştir ve paydaş katılımına ilişkin bazı tanımlı süreçler bulunmamaktadır. Ancak bu süreçler doğrultusunda yapılmış uygulamalar bulunmamaktadır veya mevcut uygulamalar bütün süreçleri/alanları/paydaş gruplarını kapsamamaktadır.		2			
Birimde yürütülen tüm süreçlerle ilişkili olarak belirlenmiş olan paydaşların süreçlere ve karar alma mekanizmalarına katılımı sağlanmıştır ve bu etkileşimden bazı uygulama sonuçları elde edilmiştir. Ancak tüm bu uygulamalar birimdeki bütüncül kalite yönetimi kapsamında yürütülmemektedir ve bu uygulamaların sonuçları izlenmemektedir.			3		
Birimdeki tüm süreçlere ve karar almalarına paydaşların katılımı birimdeki bütüncül kalite yönetimi kapsamında yürütülmekte ve paydaş katılımı uygulamalarından elde edilen bulgular izlenerek paydaşlarla birlikte değerlendirilmekte ve izlem sonuçlarına göre önlem alınmaktadır.				4	
Birimdeki tüm süreçlere ve karar almalarına paydaşların katılımı, olgunlaşmış ve sürdürülebilir uygulamalarla sağlanarak birimin tamamında benimsenmiştir; birimin paydaş katılımını güçlendirmek üzere yenilikçi uygulamaları bulunmakta, uygulamaların bir kısmı diğer birimler tarafından örnek alınmaktadır.					5
A.4. Uluslararasılaşma					
A.4.1. Uluslararasılaşma politikası					
Birimde tanımlı bir uluslararasılaşma politikası bulunmamaktadır.	1				
Birimin tanımlı uluslararasılaşma politikası bulunmamaktadır. Ancak bu politika doğrultusunda gerçekleştirilmiş uygulamalar bulunmamaktadır.		2			
Birimin eğitim ve öğretim, araştırma ve geliştirme ve toplumsal katkı fonksiyonlarının tümünü dikkate alan uluslararasılaşma politikası doğrultusunda bazı uygulamaları bulunmamaktadır ve bu uygulamalardan bazı sonuçlar elde edilmiştir. Ancak bu uygulamaların sonuçları izlenmemektedir.			3		
Birimin uluslararasılaşma politikası doğrultusunda yapılan uygulamalar sistematik ve birimin iç kalite güvencesi sistemi ile uyumlu olarak izlenmekte ve paydaşlarla birlikte değerlendirilerek önlemler alınmaktadır.				4	
Birimin özgün uluslararasılaşma modeli birimin tamamında benimsenmiştir; birimin uluslararasılaşma modeli kapsamında yenilikçi uygulamalar bulunmakta, uygulamaların bir kısmı diğer birimler tarafından örnek alınmaktadır.					5
A.4.2. Uluslararasılaşma süreçlerinin yönetimi ve organizasyonel yapısı					
Birimin uluslararasılaşma süreçlerinin yönetimi ve organizasyonel yapısına ilişkin planlamalar bulunmamaktadır.	1				
Birimin uluslararasılaşma süreçlerinin yönetim ve organizasyonel yapısına ilişkin planlamalar bulunmamaktadır. Ancak bu planlar doğrultusunda yapılmış uygulamalar bulunmamaktadır.		2			
Birimde uluslararasılaşma süreçlerinin yönetimi ve organizasyonel yapısı kurumsal tercihler yönünde uygulamaya konularak bazı sonuçlar elde edilmiştir. Ancak bu sonuçlar izlenmemektedir.			3		
Birimde uluslararasılaşma süreçlerinin yönetimi ile ilişkili sonuçlar ve paydaş görüşleri sistematik olarak izlenmekte ve paydaşlarla birlikte değerlendirilerek önlemler alınmaktadır.				4	

Birimde tüm programları/alanları kapsayan uluslararasılaşma yönetimi, kurumsal amaçlar doğrultusunda bütünleştirici, sürdürülebilir ve olgunlaşmış uygulamalarla birimin tamamında benimsenmiş ve güvence altına alınmıştır; birimin kendine özgü ve yenilikçi birçok uygulaması bulunmakta ve bu uygulamaların bir kısmı diğer birimler tarafından örnek alınmaktadır.					5
A.4.3. Uluslararasılaşma kaynakları					
Birimin uluslararasılaşma faaliyetlerini sürdürebilmesi için uygun nitelik ve nicelikte fiziki, teknik ve mali kaynakları bulunmamaktadır.	1				
Birimin uluslararasılaşma faaliyetlerini sürdürebilmek için uygun nitelik ve nicelikte fiziki, teknik ve mali kaynakların oluşturulmasına yönelik planlar bulunmaktadır. Ancak bu planlar doğrultusunda yapılmış uygulamalar bulunmamaktadır veya tüm programları kapsamayan uygulamalar bulunmaktadır.		2			
Birimin uluslararasılaşma faaliyetlerini sürdürebilmek için uygun nitelik ve nicelikte fiziki, teknik ve mali kaynaklar programlar arası denge gözetilerek sağlanmaktadır. Ancak bu kaynakların kullanımına yönelik sonuçlar izlenmemektedir.			3		
Birimde fiziki, teknik ve mali kaynaklar, uluslararasılaşma faaliyetlerini destekleyecek ve tüm programları kapsayacak şekilde yönetilmektedir. Tüm bu uygulamalardan elde edilen bulgular, sistematik olarak izlenmekte ve izlem sonuçları paydaşlarla birlikte değerlendirilerek önlemler alınmakta ve ihtiyaçlar/talepler doğrultusunda kaynaklar çeşitlendirilmektedir.				4	
Birimde tüm programlardaki uygun nicelik ve nitelikte fiziki, teknik ve mali kaynaklar, kurumsal amaçlar (uluslararasılaşma politikası ve stratejisi) doğrultusunda ve sürdürülebilir şekilde yönetilmektedir; birimin bu kapsamda kendine özgü ve yenilikçi birçok uygulaması bulunmakta ve bu uygulamaların bir kısmı diğer birimler tarafından örnek alınmaktadır.					5
A.4.4. Uluslararasılaşma performansının izlenmesi ve iyileştirilmesi					
Birimde uluslararasılaşma performansının izlenmesine ve değerlendirmesine yönelik planlamalar ve tanımlı süreçler bulunmamaktadır.	1				
Birimde uluslararasılaşma performansının izlenmesine ve değerlendirmesine yönelik planlamalar ve tanımlı süreçler bulunmaktadır. Ancak bu planlar ve süreçler doğrultusunda yapılmış uygulamalar bulunmamaktadır veya tüm programları kapsamayan uygulamalar bulunmaktadır.		2			
Birimde uluslararasılaşma performansının izlenmesine ve değerlendirmesine yönelik uygulamalar tüm alanları ve programları kapsar şekilde yürütülmektedir. Ancak bu uygulamaların sonuçları izlenmemektedir veya karar alma süreçlerinde kullanılmamaktadır.			3		
Birimde uluslararasılaşma hedefleri doğrultusunda çalışma yapan programların uluslararasılaşma performansı izlenerek değerlendirilmekte ve karar alma süreçlerinde kullanılmaktadır. Buna ilişkin uygulamalar düzenli olarak izlenmekte ve izlem sonuçları paydaşlarla birlikte değerlendirilerek önlemler alınmaktadır.				4	
Birimde, kurumsal amaçlar (uluslararasılaşma politikası, hedefleri, stratejisi) ve uluslararasılaşma hedefleri doğrultusunda çalışma yapan programların uluslararasılaşma performansının izlenmesi ve değerlendirilmesine ilişkin sürdürülebilir ve olgunlaşmış uygulamalar birimin tamamında benimsenmiş ve güvence altına alınmıştır. Birimin kendine özgü ve yenilikçi birçok uygulaması bulunmakta ve bu uygulamaların bir kısmı diğer birimler tarafından örnek alınmaktadır.					5
B. EĞİTİM VE ÖĞRETİM					
B.1. Programların Tasarımı ve Onayı					
B.1.1. Programların tasarımı ve onayı					
Birimde programların tasarımı ve onayına ilişkin tanımlı ve sistematik süreçler bulunmamaktadır.	1				
Birimde programların tasarımı ve onayına ilişkin tanımlı ve sistematik süreçler bulunmaktadır. Ancak bu süreçler tüm alanları/programları kapsamamaktadır.		2			
Birimde tüm programların tasarımı ve onayına ilişkin tanımlı süreçler doğrultusunda uygulamalar gerçekleştirilmiş ve bu uygulamalardan bazı sonuçlar elde edilmiştir. Ancak bu uygulamaların sonuçlarının izlenmesi yapılmamaktadır.			3		
Paydaşların katılımıyla programların tasarımı ve onayına ilişkin uygulamalar sistematik olarak izlenmekte ve paydaşlarla birlikte değerlendirilerek önlemler alınmaktadır.				4	
Paydaşların katılımıyla programların tasarımı ve onayına ilişkin sürdürülebilir ve olgunlaşmış uygulamalar birimin tamamında benimsenmiştir; bu kapsamda kurumun kendine özgü ve yenilikçi birçok uygulaması bulunmaktadır ve bu uygulamaların bir kısmı diğer birimler tarafından örnek alınmaktadır.					5
B.1.2. Program amaçları, çıktıları ve programın TYYÇ uyumu					
Birimdeki programların amaçları, çıktıları ve TYYÇ uyumları tanımlanmamıştır.	1				
Birimdeki programların amaçları, çıktıları ve TYYÇ uyumları tanımlanmıştır. Ancak bu uygulama tüm alanlarda/programlarda gerçekleştirilmemektedir.		2			
Tüm programların amaçları, çıktıları ve bunların TYYÇ uyumu tanımlanmış, ilan edilmiştir ve eğitim-öğretimle ilgili uygulamalarla ilişkilendirilmiştir. Ancak bu uygulamaların sonuçlarının izlenmesi yapılmamaktadır.			3		
Tüm programların amaçları, çıktıları ve bunların TYYÇ uyumuna ilişkin tüm alanları kapsayan uygulamalar, sistematik olarak izlenmekte ve paydaşlarla birlikte değerlendirilerek önlemler alınmaktadır.				4	
Tüm programların amaçları, çıktıları ve bunların TYYÇ uyumuna ilişkin sürdürülebilir ve olgunlaşmış uygulamalar birimin tamamında benimsenmiştir; bu kapsamda birimin kendine özgü, yenilikçi ve diğer birimler tarafından örnek alınan uygulamalar bulunmaktadır.					5
B.1.3. Ders kazanımlarının program çıktıları ile eşleştirilmesi					
Birimdeki hiçbir programda, ders kazanımları ile program çıktıları eşleştirilmemiştir.	1				
Birimdeki bazı programlarda ders kazanımları ile program çıktıları eşleştirilmiştir.		2			
Tüm programlarda dersin bilişsel seviyesini (Bloom seviyesini) açıkça belirten ders kazanımları ile program çıktıları eşleştirilmiş ve bu eşleştirme ilan edilerek, eğitim-öğretimle ilgili uygulamalara (ders profilleri ve izlenceler gibi) yansıtılmıştır. Ancak bu uygulamaların sonuçlarının izlenmesi yapılmamaktadır.			3		
Tüm programların ders kazanımları ile program çıktıları eşleştirilmesine ilişkin tüm alanları kapsayan uygulamalar, sistematik olarak ve birimin iç kalite güvencesi sistemiyle uyumlu olarak izlenmekte ve izlem sonuçları paydaşlarla birlikte değerlendirilerek önlem alınmaktadır.				4	

Ders kazanımları ile program çıktıları açık, anlaşılır, gerçekçi ve sürdürülebilir şekilde eşleştirmiş ve tüm programlarda içselleştirilmiştir; bu kapsamda birime özgü, yenilikçi ve diğer birimler tarafından örnek alınan uygulamalar bulunmaktadır.					5
B.1.4. Programın yapısı ve ders dağılım dengesi (Zorunlu-seçmeli ders dağılım dengesi; alan ve meslek bilgisi ile genel kültür dersleri dengesi, kültürel derinlik kazanma, farklı disiplinleri tanıma imkanları)					
Birimdeki hiçbir programda, programın yapısı ve ders dağılım dengesi dikkate alınmamıştır.	1				
Programların yapısı ve ders dağılım dengesine ilişkin planlamalar bulunmaktadır. Ancak bu uygulamalar tüm programları kapsamamaktadır.		2			
Tüm programlarda program ve ders bilgi paketleri, yapı ve ders dağılım dengesi (alan ve meslek bilgisi ile genel kültür dersleri dengesi, kültürel derinlik kazanma, farklı disiplinleri tanıma imkânları vb.) gözetilerek hazırlanmıştır. Ancak bu uygulamaların sonuçlarının izlenmesi yapılmamaktadır.			3		
Program yapısı ve dengesine ilişkin uygulamalar tüm programlarda, sistematik olarak izlenmekte ve izlem sonuçları paydaşlarla birlikte değerlendirilerek önlem alınmakta ve sürekli olarak güncellenmektedir.				4	
Program yapısı ve dengesine ilişkin kurumsal amaçlar (eğitim-öğretim politikası) doğrultusunda, sürdürülebilir ve olgunlaşmış uygulamalar Birimin tamamında benimsenmiştir. Birimin kendine özgü ve yenilikçi birçok uygulaması bulunmakta ve bu uygulamaların bir kısmı diğer birimler tarafından örnek alınmaktadır.					5
B.1.5. Öğrenci iş yüküne dayalı tasarım					
Birimdeki hiçbir programda öğrenci iş yüküne dayalı tasarım bulunmamaktadır.	1				
Programlarda öğrenci iş yüküne dayalı tasarım planlamaları bulunmaktadır. Ancak bunlar tüm programları kapsamamakta veya eğitim ve öğretimle ilgili tüm uygulamalarda kullanılmamaktadır.		2			
Tüm programlarda tanımlanmış olan öğrenci iş yükleri, paydaşlarla paylaşılmakta (program ve ders bilgi paketleri yoluyla) ve eğitim-öğretimle ilgili tüm uygulamalarda (öğrenci hareketliliği, önceki öğrenmelerin tanınması vb.) kullanılmaktadır. Ancak öğrenci iş yükü ve bununla ilgili uygulamaların sonuçlarının izlenmesi yapılmamaktadır.			3		
Tüm programlarda uygulanan öğrenci iş yükü uygulaması, sistematik olarak izlenmekte ve izlem sonuçları paydaşlarla birlikte değerlendirilerek önlemler alınmaktadır.				4	
Öğrenci iş yükü uygulaması, kurumsal amaçlar doğrultusunda ve sürdürülebilir şekilde birimin tamamında benimsenmiştir. Birimin bu hususta kendine özgü ve yenilikçi birçok uygulaması bulunmakta ve bu uygulamaların bir kısmı diğer birimler tarafından örnek alınmaktadır.					5
B.1.6. Ölçme ve değerlendirme					
Birimdeki hiçbir programda yeterlilik temelli ölçme ve değerlendirme yaklaşımı bulunmamaktadır.	1				
Programlarda yeterlilik temelli ölçme ve değerlendirme sisteminin tasarımı bulunmaktadır. Ancak bu tüm programları kapsamamaktadır.		2			
Programlarda yeterlilik temelli ölçme ve değerlendirme sisteminin tasarımı tüm programları kapsamaktadır ve tasarımın uygulanmasından bazı sonuçlar elde edilmiştir. Ancak tasarlanan bu ölçme ve değerlendirme sisteminin sonuçlarının izlenmesi yapılmamaktadır.			3		
Tüm programlarda tasarlanan ölçme ve değerlendirme sistemine ilişkin uygulamalardan elde edilen bulgular sistematik olarak izlenmekte ve izlem sonuçları paydaşlarla birlikte değerlendirilerek önlemler alınmaktadır.				4	
Tüm programlarda kurumsal amaçlar doğrultusunda ve sürdürülebilir şekilde tasarlanan ölçme ve değerlendirme sistemi, birimin tamamında benimsenmiştir. Bu kapsamda birimin kendine özgü, yenilikçi ve diğer birimler tarafından örnek alınan bazı uygulamaları bulunmaktadır.					5
B.2. Öğrenci Kabulü ve Gelişimi					
B.2.1. Öğrenci kabulü ve önceki öğrenmenin tanınması ve kredilendirilmesi (Örgün eğitim, yaygın eğitim ve serbest öğrenme yoluyla edinilen bilgi ve beceriler)					
Birimde öğrenci kabulü, önceki öğrenmenin tanınması ve kredilendirilmesine ilişkin kriterler ve süreçler tanımlanmamıştır.	1				
Birimde öğrenci kabulü, önceki öğrenmenin tanınmasına veya kredilendirilmesine ilişkin, yayımlanarak kamuoyu erişimine açılmış tanımlı kriterler ve süreçler vardır. Ancak bu durum ve uygulamalar Birimdeki tüm alanları kapsamamaktadır.		2			
Birimde öğrenci kabulü, önceki öğrenmenin tanınması ve kredilendirilmesine ilişkin tanımlı kriterler ve süreçler tüm programlarda uygulanmaktadır. Ancak bu uygulamaların sonuçlarının izlenmesi yapılmamaktadır.			3		
Öğrenci kabulü, önceki öğrenmenin tanınması ve kredilendirilmesine ilişkin uygulamalardan elde edilen bulgular, sistematik olarak izlenerek paydaşlarla birlikte değerlendirilmekte ve izlem sonuçlarına göre önlem alınmaktadır.				4	
Kurumsal amaçlar doğrultusunda ve sürdürülebilir şekilde yürütülen öğrenci kabulü ve önceki öğrenimin tanınması ve kredilendirilmesi uygulamaları birimin tamamında benimsenmiştir; birimin bu kapsamda kendine özgü ve yenilikçi birçok uygulaması bulunmakta ve bu uygulamaların bir kısmı diğer birimler tarafından örnek alınmaktadır.					5
B.2.2. Diploma, derece ve diğer yeterliliklerin tanınması ve sertifikalandırılması					
Birimde diploma, derece ve diğer yeterliliklerin tanınması ve sertifikalandırılması kriterleri ve süreçleri tanımlanmamıştır.	1				
Birimde diploma, derece ve diğer yeterliliklerin tanınması ve sertifikalandırılmasına ilişkin, yayımlanarak kamuoyu erişimine açılmış tanımlı kriterler ve süreçler vardır. Ancak bu durum ve uygulamalar birimdeki tüm programları kapsamamaktadır.		2			
Diploma, derece ve diğer yeterliliklerin tanınması ve sertifikalandırılmasına ilişkin açık, anlaşılır, kapsamlı ve tutarlı şekilde tanımlanmış kriterler ve süreçler tüm programlarda uygulanmaktadır. Ancak bu uygulamaların sonuçlarının izlenmesi yapılmamaktadır.			3		
Diploma, derece ve diğer yeterliliklerin tanınması ve sertifikalandırılmasına ilişkin uygulamalardan elde edilen bulgular, sistematik olarak izlenerek paydaşlarla birlikte değerlendirilmekte ve izlem sonuçlarına göre önlem alınmaktadır.				4	
Kurumsal amaçlar doğrultusunda ve sürdürülebilir şekilde yürütülen diploma, derece ve diğer yeterliliklerin tanınması ve sertifikalandırılmasına ilişkin olgunlaşmış uygulamalar birimin tamamında benimsenmiştir; birimin bu kapsamda kendine özgü ve yenilikçi birçok uygulaması bulunmakta ve bu uygulamaların bir kısmı diğer birimler tarafından örnek alınmaktadır.					5
B.3. Öğrenci Merkezli Öğrenme, Öğretme ve Değerlendirme					
B.3.1. Öğretim yöntem ve teknikleri (Aktif, disiplinlerarası çalışma, etkileşimli, araştırma/öğrenme odaklı)					
Öğrenme-öğretme süreçlerinde öğrenci merkezli yaklaşımlar bulunmamaktadır.	1				

Öğrenme-öğretme süreçlerinde öğrenci merkezli yaklaşımlar uygulanmasına yönelik planlamalar vardır. Ancak bu planlar doğrultusunda yapılmış uygulamalar bulunmamaktadır veya tüm alanları kapsamayan uygulamalar vardır.	2			
Tüm programlarda öğrenme-öğretme süreçlerinde aktif ve etkileşimli öğrenci katılımını sağlayan güncel, disiplinlerarası çalışmaya teşvik eden ve araştırma/öğrenme ve öğrenci odaklı öğretim yöntem ve teknikleri uygulanmakta ve bu uygulamalardan bazı sonuçlar elde edilmektedir. Ancak bu uygulamaların sonuçlarının izlenmesi yapılmamaktadır.		3		
Öğrenme-öğretme süreçlerinde aktif ve etkileşimli öğrenci katılımını sağlayan güncel, disiplinlerarası çalışmaya teşvik eden ve araştırma/öğrenme ve öğrenci odaklı öğretim yaklaşımı uygulamalarından elde edilen bulgular, sistematik olarak izlenerek paydaşlarla birlikte değerlendirilmekte ve izlem sonuçlarına göre önlem alınmaktadır.			4	
Kurumsal amaçlar doğrultusunda ve sürdürülebilir şekilde yürütülen öğretim yöntem ve tekniklerine ilişkin olgunlaşmış uygulamalar birimin tamamında benimsenmiştir; birimin bu kapsamda kendine özgü ve yenilikçi birçok uygulaması bulunmakta ve bu uygulamaların bir kısmı diğer birimler tarafından örnek alınmaktadır.				5
B.3.2. Ölçme ve değerlendirme (Öğrencilerin özelliklerine ve öğrenme düzeylerine göre farklılaştırılmış alternatif ölçme yöntem ve tekniklerine yer verme gibi)				
Programlarda öğrenci merkezli ölçme ve değerlendirmeye ilişkin planlamalar veya tanımlı süreçleri bulunmamaktadır.	1			
Programlarda tasarlanmış olan öğrenci merkezli ölçme ve değerlendirmeye ilişkin planlamalar ve tanımlı süreçler vardır. Ancak bu planlar doğrultusunda yapılmış uygulamalar bulunmamaktadır veya tüm programları kapsamayan uygulamalar vardır.		2		
Tüm programlarda öğrenci merkezli ölçme ve değerlendirmeye ilişkin uygulamalar vardır ve bu uygulamalardan bazı sonuçlar elde edilmiştir. Ancak bu ölçme ve değerlendirme sisteminin sonuçlarının izlenmesi yapılmamaktadır.			3	
Tüm programlarda öğrenci merkezli ölçme ve değerlendirmeye ilişkin olgunlaşmış uygulamalardan elde edilen bulgular, sistematik olarak izlenmekte ve izlem sonuçları paydaşlarla birlikte değerlendirilerek önlemler alınmaktadır.				4
Kurumsal amaçlar doğrultusunda ve sürdürülebilir şekilde yürütülen öğrenci merkezli ölçme ve değerlendirmeye ilişkin olgunlaşmış uygulamalar birimin tamamında benimsenmiştir; birimin bu kapsamda kendine özgü ve yenilikçi birçok uygulaması bulunmakta ve bu uygulamaların bir kısmı diğer birimler tarafından örnek alınmaktadır.				5
B.3.3. Öğrenci geri bildirimleri (Ders-öğretim üyesi-program-genel memnuniyet anketleri, talep ve öneri sistemleri)				
Birimde öğrenci geri bildirimlerinin alınmasına yönelik mekanizmalar bulunmamaktadır.	1			
Birimde öğrencilerin geri bildirimlerinin (ders, dersin öğretim elemanı, diploma programı, hizmet ve genel memnuniyet seviyesi, vb.) alınmasına ilişkin mekanizmalar oluşturulmuştur. Ancak hiç uygulama yoktur veya tüm birimleri/programları kapsamayan uygulamalar vardır.		2		
Öğrenci geri bildirimleri (ders, dersin öğretim elemanı, diploma programı, hizmet ve genel memnuniyet seviyesi, vb.) sistematik olarak (her yarıyıl ya da her akademik yılsonunda) alınmaktadır. Ancak alınan geri bildirimler iyileştirmeye yönelik karar alma süreçlerinde kullanılmamaktadır.			3	
Tüm programlarda tüm öğrenci gruplarının geri bildirimlerinin alınmasına ilişkin uygulamalardan (geçerlilik ve güvenilirliği sağlanmış, farklı araçlar içeren) elde edilen bulgular, sistematik olarak izlenmekte ve izlem sonuçları paydaşlarla birlikte değerlendirilerek önlemler alınmaktadır.				4
Kurumsal amaçlar doğrultusunda ve sürdürülebilir şekilde yürütülen öğrenci geri bildirimlerinin alınmasına ilişkin olgunlaşmış uygulamalar birimin tamamında benimsenmiştir; birimin bu kapsamda kendine özgü ve yenilikçi birçok uygulaması bulunmakta ve bu uygulamaların bir kısmı diğer birimler tarafından örnek alınmaktadır.				5
B.3.4. Akademik danışmanlık				
Birimde tanımlı bir akademik danışmanlık süreci bulunmamaktadır.	1			
Birimde tanımlı bir akademik danışmanlık süreci bulunmamaktadır. Ancak hiç uygulama yoktur veya tüm alanları kapsamayan uygulamalar vardır.		2		
Birimde akademik danışmanlık uygulamaları vardır ve bu uygulamalardan bazı sonuçlar elde edilmiştir. Ancak bu sonuçların izlenmesi yapılmamaktadır.			3	
Birimde akademik danışmanlığa ilişkin yürütülen uygulamalardan elde edilen bulgular, sistematik olarak izlenmekte ve izlem sonuçları paydaşlarla birlikte değerlendirilerek önlemler alınmaktadır.				4
Kurumsal amaçlar doğrultusunda ve sürdürülebilir şekilde yürütülen akademik danışmanlığa ilişkin olgunlaşmış uygulamalar birimin tamamında benimsenmiştir; birimin bu kapsamda kendine özgü ve yenilikçi birçok uygulaması bulunmakta ve bu uygulamaların bir kısmı diğer birimler tarafından örnek alınmaktadır.				5
B.4. Öğretim Elemanları				
B.4.1. Atama, yükseltme ve görevlendirme kriterleri				
Birimde atama, yükseltme ve görevlendirme kriterleri ve süreçleri tanımlanmamıştır.	1			
Birimde atama, yükseltme ve görevlendirme kriterleri tanımlanmış; ancak planlamada alana özgü ihtiyaçlar irdelenmemiştir.		2		
Birimde tüm alanlar için tanımlı ve paydaşlarca bilinen atama, yükseltme ve görevlendirme kriterleri uygulanmakta ve karar almada (eğitim-öğretim kadrosunun işe alınması, atanması, yükseltilmesi ve ders görevlendirmeleri vb.) kullanılmaktadır. Ancak bu uygulamaların sonuçlarının izlenmesi yapılmamaktadır.			3	
Atama, yükseltme ve görevlendirmeye ilişkin uygulanan kriterlerin sonuçları, sistematik olarak izlenmekte ve izlem sonuçları paydaşlarla birlikte değerlendirilerek önlemler alınmaktadır.				4
Tüm alanlarda atama, yükseltme ve görevlendirmeye ilişkin kurumsal amaçlar doğrultusunda, sürdürülebilir ve olgunlaşmış uygulamalar birimin tamamında benimsenmiştir; birimin bu kapsamda kendine özgü ve yenilikçi birçok uygulaması bulunmakta ve bu uygulamaların bir kısmı diğer birimler tarafından örnek alınmaktadır.				5
B.4.2. Öğretim yetkinliği (Aktif öğrenme, ölçme değerlendirme, yenilikçi yaklaşımlar, materyal geliştirme, yetkinlik kazandırma ve kalite güvence sistemi)				
Birimde öğretim elemanlarının öğretim yetkinliğini geliştirmek üzere planlamalar bulunmamaktadır.	1			
Birimde öğretim elemanlarının yenilikçi yaklaşımlar, materyal geliştirme, yetkinlik kazandırma ve kalite güvence sistemi gibi öğretim yetkinliklerinin geliştirilmesine ilişkin planlar bulunmamaktadır. Ancak bu planlar doğrultusunda yapılmış uygulamalar bulunmamaktadır veya tüm birimleri/programları kapsamayan bazı uygulamalar (eğiticilerin eğitimi etkinlikleri) bulunmamaktadır.		2		
Birimde öğretim elemanlarının öğretim yetkinliğini geliştirmek üzere uygulamaları vardır ve bunlar tüm birimleri/programları kapsamaktadır. Ancak bu uygulamaların sonuçlarının izlenmesi yapılmamaktadır.			3	

Birimin öğretim elemanlarının öğretim yetkinliğini geliştirmek üzere gerçekleştirilen uygulamalardan elde edilen bulgular sistematik olarak izlenmekte ve izlem sonuçları paydaşlarla birlikte değerlendirilerek önlemler alınmaktadır.				4	
Öğretim elemanlarının kurumsal amaçlar doğrultusunda öğretim yetkinliklerinin gelişimine ilişkin sürdürülebilir ve olgunlaşmış uygulamalar birimin tamamında benimsenmiştir; kurumun bu kapsamda kendine özgü ve yenilikçi birçok uygulaması bulunmakta ve bu uygulamaların bir kısmı diğer birimler tarafından örnek alınmaktadır.					5
B.4.3 Eğitim faaliyetlerine yönelik teşvik ve ödüllendirme					
Öğretim kadrosuna yönelik teşvik ve ödüllendirilme mekanizmaları bulunmamaktadır.	1				
Öğretim kadrosunu teşvik ve ödüllendirme mekanizmalarının oluşturulmasına yönelik planlar bulunmamaktadır. Ancak bu planlar doğrultusunda yapılmış uygulamalar bulunmamaktadır veya tüm alanları kapsamayan bazı uygulamalar bulunmamaktadır.		2			
Birimin öğretim kadrosunu teşvik etme ve ödüllendirme uygulamaları öğretim elemanlarının yetkinlikleri dikkate alınarak adil ve şeffaf şekilde sürdürülmektedir ve bunlar tüm alanları kapsamaktadır. Ancak uygulama sonuçları izlenmemektedir.			3		
Birimin öğretim kadrosunun teşvik etme ve ödüllendirmeye ilişkin uygulamalardan elde edilen bulgular sistematik olarak izlenmekte ve izlem sonuçları paydaşlarla birlikte değerlendirilerek önlemler alınmaktadır.				4	
Birimin tüm birimlerinde öğretim kadrosunu, kurumsal amaçlar doğrultusunda teşvik etme ve ödüllendirmeye ilişkin, sürdürülebilir ve olgunlaşmış uygulamalar birimin tamamında benimsenmiştir; birimin bu kapsamda kendine özgü ve yenilikçi birçok uygulaması bulunmakta ve bu uygulamaların bir kısmı diğer birimler tarafından örnek alınmaktadır.					5
B.5. Öğrenme Kaynakları					
B.5.1. Öğrenme kaynakları					
Birimin eğitim-öğretim faaliyetlerini sürdürebilmek için uygun nitelik ve nicelikte öğrenme kaynağı (sınıf, laboratuvar, kütüphane, stüdyo gibi yapılar, ders kitapları, insan kaynakları, öğrenme desteği vb.) bulunmamaktadır.	1				
Birimin eğitim-öğretim faaliyetlerini sürdürebilmek için uygun nitelik ve nicelikte öğrenme kaynaklarının oluşturulmasına yönelik planları vardır. Ancak bu planlar doğrultusunda yapılmış uygulamalar bulunmamaktadır veya uygulamalar tüm programları kapsamamaktadır.		2			
Birimin eğitim-öğretim faaliyetlerini sürdürebilmek için uygun nitelik ve nicelikte öğrenme kaynakları programlar arası denge gözetilerek sağlanmaktadır. Ancak bu kaynakların kullanımına yönelik sonuçlar izlenmemektedir.			3		
Birimde tüm programlarındaki uygun nitelik ve nicelikte, erişilebilir öğrenme kaynakları sağlamak üzere öğrenme kaynakları yönetilmektedir. Tüm bu uygulamalardan elde edilen bulgular, sistematik olarak izlenmekte ve izlem sonuçları paydaşlarla birlikte değerlendirilerek önlemler alınmakta ve ihtiyaçlar/talepler doğrultusunda kaynaklar çeşitlendirilmektedir.				4	
Birimin tüm programlarındaki uygun nitelik ve nicelikte, erişilebilir öğrenme kaynakları, kurumsal amaçlar doğrultusunda ve sürdürülebilir şekilde yönetilmektedir; birimin bu kapsamda kendine özgü ve yenilikçi birçok uygulaması bulunmakta ve bu uygulamaların bir kısmı diğer birimler tarafından örnek alınmaktadır.					5
B.5.2. Sosyal, kültürel, sportif faaliyetler					
Kurumda uygun nitelik ve nicelikte sosyal, kültürel ve sportif faaliyetler bulunmamaktadır.	1				
Kurumda uygun nitelik ve nicelikte sosyal, kültürel ve sportif faaliyetler yürütülmesine ilişkin (mekân, mali ve rehberlik desteği sağlamak gibi) planlamalar bulunmamaktadır. Ancak bu planlar doğrultusunda yapılmış uygulamalar bulunmamaktadır veya tüm birimleri kapsamayan uygulamalar bulunmamaktadır.		2			
Kurumun tüm birimlerinde uygun nitelik ve nicelikte sosyal, kültürel ve sportif faaliyetler birimler arası denge gözetilerek yürütülmektedir. Ancak bu uygulamaların ve faaliyetlerin sonuçları izlenmemektedir.			3		
Kurumun tüm birimlerinde uygun nitelik ve nicelikte sosyal, kültürel ve sportif faaliyetler kurumsal olarak yönetilmektedir (yürütmek üzere destekler sağlanmakta, idari örgütlenme bulunmakta vb.). Tüm bu uygulamalardan elde edilen bulgular, sistematik olarak izlenmekte ve izlem sonuçları paydaşlarla birlikte değerlendirilerek önlemler alınmakta ve ihtiyaçlar/talepler doğrultusunda kaynaklar çeşitlendirilmektedir.				4	
Kurumun tüm birimlerindeki uygun nitelik ve nicelikte sosyal, kültürel ve sportif faaliyetler, kurumsal amaçlar doğrultusunda ve sürdürülebilir şekilde yönetilmektedir; kurumun bu kapsamda kendine özgü ve yenilikçi birçok uygulaması bulunmakta ve bu uygulamaların bir kısmı diğer kurumlar tarafından örnek alınmaktadır.					5
B.5.3. Tesis ve altyapılar (Yemekhane, yurt, teknoloji donanımlı çalışma alanları, mediko vs.)					
Birimde uygun nitelik ve nicelikte tesisler ve altyapı (yemekhane, yurt, teknoloji donanımlı çalışma alanları; sağlık, ulaşım, bilişim hizmetleri) bulunmamaktadır.	1				
Birimde uygun nitelik ve nicelikte tesis ve altyapının kurulmasına ilişkin planlamalar bulunmamaktadır. Ancak bu planlar doğrultusunda yapılmış uygulamalar bulunmamaktadır veya tüm programları kapsamamaktadır, programlararası denge gözetilmemektedir.		2			
Birimde uygun nitelik ve nicelikte tesis ve altyapı programlar arası denge gözetilerek kurulmuştur. Ancak bu tesis ve altyapının kullanımına yönelik sonuçlar izlenmemektedir.			3		
Birimin tüm programlarında uygun nitelik ve nicelikteki tesis ve altyapı sağlamak üzere fiziksel kaynaklar ve mekânlar bütünsel olarak yönetilmektedir. Tüm tesis ve altyapıların kullanımına ilişkin sonuçlar sistematik olarak izlenmekte ve izlem sonuçları paydaşlarla birlikte değerlendirilerek önlemler alınmakta ve ihtiyaçlar/talepler doğrultusunda kaynaklar çeşitlendirilmektedir.				4	
Birimin tüm programlarında uygun nitelik ve nicelikte, erişilebilir tesis ve altyapı imkânları, kurumsal amaçlar doğrultusunda ve sürdürülebilir şekilde yönetilmektedir; birimin bu kapsamda kendine özgü ve yenilikçi birçok uygulaması bulunmakta ve bu uygulamaların bir kısmı diğer birimler tarafından örnek alınmaktadır.					5
B.5.4. Engelsiz üniversite					
Birimde engelsiz üniversite uygulamalarına ilişkin planlamalar bulunmamaktadır.	1				
Engelsiz üniversite uygulamalarına ilişkin planlama vardır. Ancak bu planlar doğrultusunda yapılmış uygulamalar bulunmamaktadır veya tüm programları kapsamamaktadır.		2			
Birimde engelsiz üniversite uygulamaları tüm programları kapsamaktadır. Ancak bu uygulamanın sonuçları izlenmemektedir			3		
Birimdeki tüm programlarda sağlanan engelsiz üniversite uygulamasından elde edilen bulgular sistematik olarak izlenmekte ve izlem sonuçları paydaşlarla birlikte değerlendirilerek önlemler alınmaktadır.				4	

Birimdeki tüm programlarda sağlanan engelsiz üniversite uygulaması kurumsal amaçlar doğrultusunda ve sürdürülebilir şekilde yönetilmektedir; birimin bu kapsamda kendine özgü ve yenilikçi birçok uygulaması bulunmakta ve bu uygulamaların bir kısmı diğer birimler tarafından örnek alınmaktadır veya birim ödüllendirilmiştir.					5
B.5.5. Rehberlik, psikolojik danışmanlık ve kariyer hizmetleri					
Birimde uygun nitelik ve nicelikte rehberlik, psikolojik danışmanlık ve kariyer hizmetlerinin sağlanmasına ilişkin planlama bulunmamaktadır.	1				
Birimde uygun nitelik ve nicelikte rehberlik, psikolojik danışmanlık ve kariyer hizmetlerinin sağlanmasına ilişkin planlama vardır. Ancak bu planlar doğrultusunda yapılmış uygulamalar bulunmamaktadır veya tüm alanları kapsamamaktadır.		2			
Birimde uygun nitelik ve nicelikte rehberlik, psikolojik danışmanlık ve kariyer hizmetleri tüm programları kapsayacak şekilde sağlanmaktadır. Ancak bu uygulamanın sonuçları izlenmemektedir.			3		
Birimdeki tüm programlarda sağlanan uygun nitelik ve nicelikteki rehberlik, psikolojik danışmanlık ve kariyer hizmetleri bütünsel olarak yönetilmektedir (bu hizmetleri yöneten bir merkezin olması ve bu merkezi yöneten idari örgütlenme olması vb.). Bu hizmetlere ilişkin sonuçlar sistematik olarak izlenmekte ve izlem sonuçları paydaşlarla birlikte değerlendirilerek önlemler alınmakta ve ihtiyaçlar/talepler doğrultusunda kaynaklar çeşitlendirilmektedir.				4	
Birimin tüm programlardaki sağlanan uygun nitelik ve nicelikteki rehberlik, psikolojik danışmanlık ve kariyer hizmetleri, kurumsal amaçlar doğrultusunda ve sürdürülebilir şekilde yönetilmektedir; birimin bu kapsamda kendine özgü ve yenilikçi birçok uygulaması bulunmakta ve bu uygulamaların bir kısmı diğer birimler tarafından örnek alınmaktadır.					5
B.6. Programların İzlenmesi ve Güncellenmesi					
B.6.1. Program çıktılarının izlenmesi ve güncellenmesi (Hazırlık okullarındaki dil eğitim programlarını da kapsamaktadır.)					
Program çıktılarının izlenmesine ve güncellenmesine ilişkin herhangi bir mekanizma bulunmamaktadır.	1				
Program çıktılarının izlenmesine ve güncellenmesine ilişkin mekanizmalar (süreç ve performans göstergeleri) oluşturulmuştur. Ancak hiçbir uygulama bulunmamaktadır veya tüm programları kapsamamaktadır.		2			
Tüm programlarda program çıktılarının izlenmesine ilişkin uygulamalar gerçekleştirilmiş ve bazı sonuçlar elde edilmiştir. Ancak bu sonuçların değerlendirilmesi, karar almada ve güncellemelerde kullanılması gerçekleştirilmemiştir.			3		
Birimde tüm programların çıktıları sistematik olarak (yıllık ve program süresinin sonunda periyodik olarak) ve kurumsal amaçlar doğrultusunda (eğitim-öğretim politikası ve amaçları) izlenmektedir. Bu izleme sonuçları paydaşlarla birlikte değerlendirilerek güncellemeler yapılmaktadır.				4	
Birimde tüm programların çıktıların, kurumsal amaçlar doğrultusunda ve sürdürülebilir şekilde izlenmesi güvence altına alınmıştır; birimin bu kapsamda kendine özgü ve yenilikçi birçok uygulaması bulunmakta ve bu uygulamaların bir kısmı diğer birimler tarafından örnek alınmaktadır.					5
B.6.2. Mezun izleme sistemi					
Birimde herhangi bir mezun izleme sistemi bulunmamaktadır.	1				
Mezun izleme sistemine ilişkin planlar bulunmamaktadır. Ancak bu planlar doğrultusunda yapılmış uygulamalar bulunmamaktadır veya tüm programları kapsamamaktadır.		2			
Mezun izleme sistemine ilişkin tüm programları kapsayan uygulamalar vardır ve bunlardan bazı sonuçlar elde edilmiştir. Ancak bu sonuçların değerlendirilmesi ve karar almada kullanılması gerçekleştirilmemiştir.			3		
Birimde tüm programlarda sistematik olarak ve kurumsal amaçlar doğrultusunda (eğitim-öğretim politikası ve amaçları) mezunlar izlenmekte ve izlem sonuçlarına göre tüm programları kapsayan önlemler alınmaktadır.				4	
Birim tüm programlarında mezunların kurumsal amaçlar doğrultusunda izlenmesini güvence altına almış, mezunlar birimin kalite güvence sisteminin bir parçası haline gelmiştir; birimin bu kapsamda kendine özgü ve yenilikçi birçok uygulaması bulunmakta ve bu uygulamaların bir kısmı diğer birimler tarafından örnek alınmaktadır.					5
C. ARAŞTIRMA VE GELİŞTİRME					
C.1. Araştırma Stratejisi					
C.1.1. Kurumun araştırma politikası, hedefleri ve stratejisi					
Birimin tanımlı araştırma politikası, stratejisi ve hedefleri bulunmamaktadır.	1				
Birimin, araştırmaya bakış açısını, araştırma faaliyetlerinde izleyeceği ilkeleri, araştırmadaki önceliklerini ve araştırma kaynaklarını yönetmedeki tercihlerini ifade eden araştırma politikası, stratejisi ve hedefleri bulunmamaktadır. Ancak bunları hayata geçirmek üzere mekanizmalar veya uygulamalar bulunmamaktadır.		2			
Birimin tanımlı araştırma politikası, stratejisi ve hedefleri doğrultusunda yapılan uygulamalar bulunmamaktadır. Ancak bu uygulamaların sonuçları değerlendirilmemektedir.			3		
Birimde tüm programlar tarafından benimsenmiş araştırma politikası, stratejisi ve hedefleri ile ilgili uygulamalar, sistematik olarak izlenmekte ve izlem sonuçlarına göre tüm alanları ve programları kapsayan önlemler alınmaktadır.				4	
Birimde araştırma alanındaki faaliyetlerin, araştırma politikası doğrultusunda değer üretebilmesi ve toplumsal faydaya dönüştürülebilirliği güvence altına alınmış ve olgunlaşmış uygulamalarla paydaşlarca benimsenmesi sağlanmıştır; birimin kendine özgü ve yenilikçi birçok uygulaması bulunmakta ve bu uygulamaların bir kısmı diğer kurumlar tarafından örnek alınmaktadır.					5
C.1.2 Araştırma-Geliştirme süreçlerinin yönetimi ve organizasyonel yapısı					
Birimin araştırma-geliştirme süreçlerinin yönetimi ve organizasyonel yapısına ilişkin bir planlama bulunmamaktadır.	1				
Birimin araştırma-geliştirme süreçlerinin yönetim ve organizasyonel yapısına ilişkin planlamalar (karışmayan ile müdahaleci spektrumun neresinde konumlandığı, motivasyon ve yönlendirme işlevinin nasıl tasarlandığı, kısa ve uzun vadeli hedeflerin net ve kesin nasıl tanımlandığı, araştırma yönetimi ekibi ve görev tanımları) bulunmamaktadır. Ancak bu planlar doğrultusunda yapılmış uygulamalar bulunmamaktadır veya tüm alanları kapsamayan uygulamalar bulunmamaktadır.		2			
Birimde tüm alanları kapsayıcı şekilde araştırma-geliştirme süreçlerinin yönetimi ve organizasyonel yapısı kurumsal tercihler yönünde uygulamaya konularak bazı sonuçlar elde edilmiştir. Ancak bu sonuçlar izlenmemektedir.			3		
Birimde araştırma-geliştirme süreçlerinin yönetimi ile ilişkili sonuçlar ve paydaş görüşleri sistematik olarak izlenmekte ve paydaşlarla birlikte değerlendirilerek önlemler alınmaktadır.				4	

Birimde tüm programları kapsayan araştırma-geliştirme yönetimi, kurumsal amaçlar (araştırma politikası, hedefleri, stratejisi) doğrultusunda bütünleştirici, sürdürülebilir ve olgunlaşmış uygulamalarla birimin tamamında benimsenmiş ve güvence altına alınmıştır; birimin kendine özgü ve yenilikçi birçok uygulaması bulunmakta ve bu uygulamaların bir kısmı diğer birimler tarafından örnek alınmaktadır.						5
C.1.3. Araştırmaların yerel/ bölgesel/ ulusal kalkınma hedefleriyle ilişkisi						
Birim araştırmaların planlaması, yürütülmesi veya yönetilmesinde yerel, bölgesel ve ulusal kalkınma hedeflerini ve değişimleri dikkate almamaktadır.	1					
Birim, araştırmaların planlamasında, yürütülmesinde veya yönetilmesinde yerel, bölgesel ve ulusal kalkınma hedeflerini ve değişimleri dikkate almaktadır. Ancak bu uygulamalar tüm alanları kapsamamaktadır veya birimin araştırma politikası, hedefleri, stratejisine yansıtılmamaktadır.		2				
Birim araştırma ile ilişkili tüm alanlardaki araştırmaların planlamasında, yürütülmesinde veya yönetilmesinde yerel, bölgesel ve ulusal kalkınma hedeflerini ve değişimleri dikkate almaktadır. Ancak bu uygulamalarla ilgili sonuçlar izlenmemektedir.			3			
Birimde araştırma çıktıları; yerel, bölgesel ve ulusal kalkınma hedefleriyle ilişkili olarak sistematik ve birimin iç kalite güvencesi sistemiyle uyumlu olarak izlenmekte ve izlem sonuçlarını paydaşlarla birlikte değerlendirilerek önlem alınmaktadır.				4		
Birimde araştırmaların; yerel, bölgesel ve ulusal kalkınma hedeflerine sosyo-ekonomik-kültürel katkısı ile rekabet düzeyinin (ulusal/uluslararası) değerlendirilmesi birimde tamamında benimsenmiş ve güvence altına alınmıştır; birimin bu hususta kendine özgü ve yenilikçi birçok uygulaması bulunmakta ve bu uygulamaların bir kısmı diğer birimler tarafından örnek alınmaktadır.						5
C.2 Araştırma Kaynakları						
C.2.1. Araştırma kaynakları: fiziki, teknik, mali						
Birimin araştırma ve geliştirme faaliyetlerini sürdürülebilmesi için uygun nitelik ve nicelikte fiziki, teknik ve mali kaynakları bulunmamaktadır.	1					
Birimin araştırma ve geliştirme faaliyetlerini sürdürülebilmesi için uygun nitelik ve nicelikte fiziki, teknik ve mali kaynakların oluşturulmasına yönelik planları vardır. Ancak bu planlar doğrultusunda yapılmış uygulamalar bulunmamaktadır veya uygulamalar tüm programları kapsamamaktadır.		2				
Birimin araştırma ve geliştirme faaliyetlerini sürdürülebilmesi için uygun nitelik ve nicelikte fiziki, teknik ve mali kaynaklar programlar arası denge gözetilerek sağlanmaktadır. Ancak bu kaynakların kullanımına yönelik sonuçlar izlenmemektedir.			3			
Birimde araştırma kaynakları, öncelikli araştırma alanlarını destekleyecek ve tüm programları kapsayacak şekilde yönetilmektedir. Tüm bu uygulamalardan elde edilen bulgular, sistematik olarak izlenmekte ve izlem sonuçları paydaşlarla birlikte değerlendirilerek önlemler alınmakta ve ihtiyaçlar/talepler doğrultusunda kaynaklar çeşitlendirilmektedir.				4		
Birimin tüm programlarındaki uygun nitelik ve nicelikte fiziki, teknik ve mali kaynaklar, kurumsal amaçlar (araştırma politikası, hedefleri, stratejisi) doğrultusunda ve sürdürülebilir şekilde yönetilmektedir; birimin bu kapsamda kendine özgü ve yenilikçi birçok uygulaması bulunmakta ve bu uygulamaların bir kısmı diğer birimler tarafından örnek alınmaktadır.						5
C.2.2. Üniversite içi kaynaklar (BAP)						
Birimin araştırma ve geliştirme faaliyetleri için üniversite içi kaynakları bulunmamaktadır	1					
Birimin araştırma ve geliştirme faaliyetlerini sürdürülebilmesi için üniversite içi kaynakların oluşturulmasına yönelik planları/tanımlı süreçleri (BAP Yönergesi gibi) vardır. Ancak bu planlar doğrultusunda yapılmış uygulamalar bulunmamaktadır veya uygulamalar tüm programları kapsamamaktadır.		2				
Birimin araştırma ve geliştirme faaliyetlerini sürdürülebilmesi için uygun nitelik ve nicelikte üniversite içi kaynaklar programlar arası denge gözetilerek sağlanmaktadır. Ancak bu kaynakların kullanımına yönelik sonuçlar izlenmemektedir.			3			
Birimde üniversite içi kaynaklar, öncelikli araştırma alanlarını destekleyecek ve erişilebilir şekilde yönetilmektedir. Tüm bu uygulamalardan elde edilen bulgular, sistematik olarak izlenmekte ve izlem sonuçları paydaşlarla birlikte değerlendirilerek önlemler alınmakta ve ihtiyaçlar/talepler doğrultusunda kaynaklar çeşitlendirilmektedir.				4		
Birimin tüm programlarını kapsayan üniversite içi kaynaklar, kurumsal amaçlar (araştırma politikası, hedefleri, stratejisi) doğrultusunda ve sürdürülebilir şekilde yönetilmektedir; birimin bu kapsamda kendine özgü ve yenilikçi birçok uygulaması bulunmakta ve bu uygulamaların bir kısmı diğer birimler tarafından örnek alınmaktadır.						5
C.2.3. Üniversite dışı kaynaklara yönelim (Destek birimleri, yöntemleri)						
Birimin araştırma ve geliştirme faaliyetleri için üniversite dışı kaynaklara herhangi bir yönelimi bulunmamaktadır.	1					
Birimin üniversite dışı kaynakların kullanımına ilişkin yöntem ve destek birimlerin oluşturulmasına ilişkin planları bulunmamaktadır. Ancak bu planlar doğrultusunda yapılmış uygulamalar bulunmamaktadır veya tüm programları kapsamayan uygulamalar bulunmamaktadır.		2				
Birimin araştırma ve geliştirme faaliyetlerini kurumsal amaçlar doğrultusunda sürdürülebilmesi için üniversite dışı kaynakların kullanımını desteklemek üzere yöntem ve destek birimleri oluşturulmuş ve tüm alanları kapsayan uygulamalar bulunmamaktadır. Ancak bu kaynakların kullanımına ve uygulamalara yönelik sonuçlar izlenmemektedir.			3			
Birimde, araştırma ve geliştirme faaliyetlerini kurumsal amaçlar doğrultusunda sürdürülebilmesi için üniversite dışı kaynakların kullanımını destekleyen uygulamalardan elde edilen bulgular, sistematik olarak izlenmekte ve izlem sonuçları paydaşlarla birlikte değerlendirilerek önlemler alınmaktadır.				4		
Birimde, araştırma ve geliştirme faaliyetlerini kurumsal amaçlar (araştırma politikası, hedefleri, stratejisi) doğrultusunda sürdürülebilmesi için üniversite dışı kaynakların kullanımına ilişkin sürdürülebilir ve olgunlaşmış uygulamalar birimin tamamında benimsenmiş ve güvence altına alınmıştır; birimin kendine özgü ve yenilikçi birçok uygulaması bulunmakta ve bu uygulamaların bir kısmı diğer birimler tarafından örnek alınmaktadır.						5
C.2.4. Doktora programları (mezun sayıları, eğilimler) ve post-doc imkanları						
Birimin araştırma politikası, hedefleri, stratejisi ile uyumlu doktora ve post-doc programları bulunmamaktadır.	1					

Birimin araştırma politikası, hedefleri, stratejisi ile uyumlu doktora ve post-doc programları bulunmamaktadır. Birimin araştırma politikası, hedefleri ve stratejileri ile uyumlu doktora ve post-doc programlarına ilişkin planlar ve tanımlı süreçler bulunmaktadır. Ancak bu planlar ve süreçler doğrultusunda yapılmış uygulamalar bulunmamaktadır veya tüm programları kapsamayan uygulamalar bulunmaktadır.		2			
Birimde araştırma politikası, hedefleri ve stratejileri ile uyumlu ve destekleyen doktora ve post-doc programları yürütülmektedir. Ancak bu uygulamaların sonuçları izlenmemektedir.			3		
Birimde araştırma politikası, hedefleri ve stratejileri ile uyumlu ve destekleyen doktora ve post-doc programlarının çıktılarını düzenli olarak izlenmekte ve izlem sonuçları paydaşlarla birlikte değerlendirilerek önlemler alınmaktadır.				4	
Birimde, araştırma ve geliştirme faaliyetlerini kurumsal amaçlar (araştırma politikası, hedefleri, stratejisi) doğrultusunda sürdürebilmek için doktora ve post-doc programlarına ilişkin bütünlük ve olgunlaşmış uygulamalar kurumun tamamında benimsenmiş ve güvence altına alınmıştır; birimin kendine özgü ve yenilikçi birçok uygulaması bulunmakta ve bu uygulamaların bir kısmı diğer birimler tarafından örnek alınmaktadır.					5
C.3. Araştırma Yetkinliği					
C.3.1. Öğretim elemanlarının araştırma yetkinliği ve araştırma yetkinliğinin geliştirilmesi					
Birimde, öğretim elemanlarının araştırma yetkinliğinin (uzmanlıklar, birikim, sayı ve dağılım) değerlendirilmesine ve geliştirilmesine yönelik bir mekanizma bulunmamaktadır.	1				
Birimde, öğretim elemanlarının araştırma yetkinliğinin değerlendirilmesine ve geliştirilmesine yönelik planlar ve tanımlı süreçler bulunmaktadır. Ancak bu planlar ve süreçler doğrultusunda yapılmış uygulamalar bulunmamaktadır veya tüm programları kapsamayan uygulamalar bulunmaktadır.		2			
Birimde, öğretim elemanlarının araştırma yetkinliğinin değerlendirilmesine ve geliştirilmesine yönelik uygulamaların sonuçları kapsayan şekilde yürütülmektedir. Ancak bu uygulamaların sonuçları izlenmemektedir.			3		
Birimde, öğretim elemanlarının araştırma yetkinliğinin değerlendirilmesine ve geliştirilmesine yönelik uygulamalar düzenli olarak izlenmekte ve izlem sonuçları paydaşlarla birlikte değerlendirilerek önlemler alınmaktadır.				4	
Birimde, kurumsal amaçlar (araştırma politikası, hedefleri, stratejisi) doğrultusunda öğretim elemanlarının araştırma yetkinliğinin değerlendirilmesi ve geliştirilmesine ilişkin sürdürülebilir ve olgunlaşmış uygulamalar birimin tamamında benimsenmiş ve güvence altına alınmıştır; birimin kendine özgü ve yenilikçi birçok uygulaması bulunmakta ve bu uygulamaların bir kısmı diğer birimler tarafından örnek alınmaktadır.					5
C.3.2. Öğretim elemanlarının araştırma yetkinliğini geliştirmeye yönelik ortak programlar, ortak araştırma birimleri					
Birimde ulusal ve uluslararası düzeyde kurum içi ve kurumlar arası ortak programlar ve ortak araştırma birimleri ile araştırma ağlarına katılım ve işbirlikleri kurma gibi çoklu araştırma faaliyetleri bulunmamaktadır.	1				
Birimde ulusal ve uluslararası düzeyde kurum içi ve kurumlar arası ortak programlar ve ortak araştırma birimleri ile araştırma ağlarına katılım ve işbirlikleri kurma gibi çoklu araştırma faaliyetlerine yönelik planlamalar ve tanımlı süreçler bulunmaktadır. Ancak bu planlar ve süreçler doğrultusunda yapılmış uygulamalar bulunmamaktadır veya uygulamalar tüm birimleri kapsamamaktadır.		2			
Birimde ulusal ve uluslararası düzeyde kurum içi ve kurumlar arası ortak programlar ve ortak araştırma birimleri ile araştırma ağlarına katılım ve işbirlikleri kurma gibi çoklu araştırma faaliyetleri ve uygulamalar tüm alanları kapsayacak şekilde yürütülmektedir. Ancak bu uygulamaların sonuçları izlenmemektedir.			3		
Birimde ulusal ve uluslararası düzeyde kurum içi ve kurumlar arası ortak programlar ve ortak araştırma birimleri ile araştırma ağlarına katılım ve işbirlikleri kurma gibi çoklu araştırma faaliyetleri ve uygulamalar düzenli olarak izlenmekte ve izlem sonuçları paydaşlarla birlikte değerlendirilerek önlemler alınmaktadır.				4	
Birimde, kurumsal amaçlar (araştırma politikası, hedefleri, stratejisi) doğrultusunda kurum içi ve kurumlar arası, ulusal ve uluslararası düzeyde ortak programlar ve ortak araştırma birimleri, işbirlikleri ve araştırma ağlarına katılım gibi çoklu araştırma faaliyetlerine ve uygulamalarına ilişkin sürdürülebilir ve olgunlaşmış uygulamalar birimin tamamında benimsenmiş ve güvence altına alınmıştır; birimin kendine özgü ve yenilikçi birçok uygulaması bulunmakta ve bu uygulamaların bir kısmı diğer birimler tarafından örnek alınmaktadır.					5
C.4. Araştırma Performansı					
C.4.1. Öğretim elemanı performans değerlendirilmesi					
Birimde öğretim elemanlarının araştırma performansının izlenmesine ve değerlendirmesine yönelik uygulamalar bulunmamaktadır.	1				
Birimde öğretim elemanlarının araştırma performansının izlenmesine ve değerlendirmesine yönelik planlamalar ve tanımlı süreçler (yönetmelik, yönerge, süreç tanımı, ölçme araçları, rehber, kılavuz, takdir-tanım sistemi, teşvik mekanizmaları vb.) bulunmaktadır. Ancak bu planlar ve süreçler doğrultusunda yapılmış uygulamalar bulunmamaktadır veya tüm programları kapsamayan uygulamalar bulunmaktadır.		2			
Öğretim elemanlarının araştırma-geliştirme performansını izlemek ve değerlendirmek üzere tanımlı süreçler (yönetmelik, yönerge, süreç tanımı, ölçme araçları, rehber, kılavuz, takdir-tanım sistemi, teşvik mekanizmaları vb.) tüm alanları kapsar şekilde yürütülmektedir. Ancak bu uygulamaların sonuçları izlenmemektedir veya karar almalarda kullanılmamaktadır.			3		
Öğretim elemanlarının araştırma-geliştirme performansını izlemek ve değerlendirmek üzere tüm alanları kapsayan uygulamalar düzenli olarak izlenmekte ve izlem sonuçları paydaşlarla birlikte değerlendirilerek önlemler alınmaktadır.				4	
Birimde, kurumsal amaçlar (araştırma politikası, hedefleri, stratejisi) doğrultusunda öğretim elemanlarının araştırma-geliştirme performansının izlenmesi ve değerlendirilmesine ilişkin sürdürülebilir ve olgunlaşmış uygulamalar birimin tamamında benimsenmiş ve güvence altına alınmıştır; birimin kendine özgü ve yenilikçi birçok uygulaması bulunmakta ve bu uygulamaların bir kısmı diğer birimler tarafından örnek alınmaktadır.					5
C.4.2. Araştırma performansının değerlendirilmesi ve sonuçlara dayalı iyileştirilmesi					
Birimde araştırma performansının izlenmesine ve değerlendirmesine yönelik uygulamalar bulunmamaktadır.	1				
Birimde araştırma performansının izlenmesine ve değerlendirmesine yönelik planlamalar ve tanımlı süreçler bulunmaktadır. Ancak bu planlar ve süreçler doğrultusunda yapılmış uygulamalar bulunmamaktadır veya tüm programları kapsamayan uygulamalar bulunmaktadır.		2			
Birimde araştırma performansının izlenmesine ve değerlendirmesine yönelik uygulamalar tüm programları (araştırma merkezleri de dâhil) kapsar şekilde yürütülmektedir. Ancak bu uygulamaların sonuçları izlenmemektedir veya karar almalarda kullanılmamaktadır.			3		

Birimde tüm programların araştırma performansı izlenerek değerlendirilmekte ve karar almalarda (performans temelli teşvik-takdir mekanizmaları vb.) kullanılmaktadır. Buna ilişkin uygulamalar düzenli olarak izlenmekte ve izlem sonuçları paydaşlarla birlikte değerlendirilerek önlemler alınmaktadır.				4	
Birimde, kurumsal amaçlar (araştırma politikası, hedefleri, stratejisi) doğrultusunda tüm programların araştırma performansının izlenmesi ve değerlendirilmesine ilişkin sürdürülebilir ve olgunlaşmış uygulamalar birimin tamamında benimsenmiş ve güvence altına alınmıştır; birimin kendine özgü ve yenilikçi birçok uygulaması bulunmakta ve bu uygulamaların bir kısmı diğer birimler tarafından örnek alınmaktadır.				5	
C.4.3. Araştırma bütçe performansı					
Birimin araştırma bütçe performansını izlemeye yönelik uygulamalar bulunmamaktadır.	1				
Birimin araştırma bütçe performansını izlemeye ilişkin planlamalar ve tanımlı süreçler bulunmaktadır. Ancak bu planlar ve süreçler doğrultusunda yapılmış uygulamalar bulunmamaktadır veya tüm programları kapsamayan uygulamalar bulunmaktadır.		2			
Birimin araştırma bütçe performansını izlemeye ve değerlendirmeye ilişkin uygulamalar bulunmaktadır. Ancak bu uygulamaların sonuçları izlenmemektedir veya karar almalarda kullanılmamaktadır.			3		
Birimde tüm programların araştırma bütçe performansı izlenerek değerlendirilmekte ve karar almalarda (bütçe dağılımı vb.) kullanılmaktadır. Buna ilişkin uygulamalar düzenli olarak izlenmekte ve izlem sonuçları paydaşlarla birlikte değerlendirilerek önlemler alınmaktadır.				4	
Birimde, kurumsal amaçlar (araştırma politikası, hedefleri, stratejisi) doğrultusunda tüm programların araştırma bütçe performansının izlenmesi ve değerlendirilmesine ilişkin sürdürülebilir ve olgunlaşmış uygulamalar birimin tamamında benimsenmiş ve güvence altına alınmıştır; birimin kendine özgü ve yenilikçi birçok uygulaması bulunmakta ve bu uygulamaların bir kısmı diğer birimler tarafından örnek alınmaktadır.				5	
D. TOPLUMSAL KATKI					
D.1. Toplumsal Katkı Stratejisi					
D.1.1. Toplumsal katkı politikası, hedefleri ve stratejisi					
Birimin tanımlı toplumsal katkı politikası, hedefleri ve stratejisi bulunmamaktadır.	1				
Birimin, toplumsal katkı faaliyetlerinde izleyeceği ilkeleri, öncelikleri ve kaynaklarını yönetmedeki tercihlerini ifade eden toplumsal katkı politikası, hedefleri ve stratejisi bulunmaktadır. Ancak bunları hayata geçirmek üzere mekanizmalar veya uygulamalar bulunmamaktadır.		2			
Birimin tanımlı toplumsal katkı politikası, hedefleri ve stratejisi doğrultusunda yapılan uygulamalar bulunmaktadır. Ancak bu uygulamaların sonuçları değerlendirilmemektedir.			3		
Birimde tüm programlar tarafından benimsenmiş toplumsal katkı politikası, hedefleri ve stratejisi ile ilgili uygulamalar, sistematik olarak izlenmekte ve izlem sonuçlarına göre tüm alanları ve programları kapsayan önlemler alınmaktadır.				4	
Birimde toplumsal katkı faaliyetlerinin, toplumsal katkı politikası doğrultusunda değer üretilebilmesi ve toplumsal faydaya dönüşebilmesi güvence altına alınmış ve olgunlaşmış uygulamalarla paydaşlarca benimsenmesi sağlanmıştır; birimin kendine özgü ve yenilikçi birçok uygulaması bulunmakta ve bu uygulamaların bir kısmı diğer birimler tarafından örnek alınmaktadır.				5	
D.1.2. Toplumsal katkı süreçlerinin yönetimi ve organizasyonel yapısı					
Toplumsal katkı süreçlerinin yönetimi ve organizasyonel yapısına ilişkin bir planlaması bulunmamaktadır.	1				
Birimin toplumsal katkı süreçlerinin, yerel, bölgesel ve ulusal kalkınma hedefleri ile ilişkili ve diğer süreçlerle (eğitim- öğretim, ar-ge) bütünleşik olarak yönetimi ve organizasyonel yapılanması (süreçler ve görev tanımları vb.) yönelik planlar bulunmaktadır. Ancak bu planlar doğrultusunda yapılmış uygulamalar bulunmamaktadır veya tüm programları kapsamayan uygulamalar bulunmaktadır.		2			
Birimde toplumsal katkı süreçlerinin yönetimi ve organizasyonel yapılanması Kurumsal tercihler yönünde ve tüm alanları kapsayıcı şekilde uygulamaya konularak bazı sonuçlar elde edilmiştir. Ancak bu sonuçlar izlenmemektedir.			3		
Birimde toplumsal katkı süreçlerinin yönetimi ile ilişkili sonuçlar ve paydaş görüşleri sistematik ve birimin iç kalite güvence sistemiyle uyumlu olarak izlenmekte ve paydaşlarla birlikte değerlendirilerek önlem alınmaktadır.				4	
Birimde tüm programları kapsayan toplumsal katkı süreçlerinin yönetimi kurumsal amaçlar doğrultusunda bütünleştirici, sürdürülebilir ve olgunlaşmış uygulamalarla birimin tamamında benimsenmiş ve güvence altına alınmıştır; birimin kendine özgü ve yenilikçi birçok uygulaması bulunmakta ve bu uygulamaların bir kısmı diğer birimler tarafından örnek alınmaktadır.				5	
D.2. Toplumsal Katkı Kaynakları					
D.2.1. Kaynaklar					
Birimin toplumsal katkı faaliyetlerini sürdürebilmesi için uygun nitelik ve nicelikte fiziki, teknik ve mali kaynakları bulunmamaktadır.	1				
Birimin toplumsal katkı faaliyetlerini sürdürebilmek için uygun nitelik ve nicelikte fiziki, teknik ve mali kaynakların oluşturulmasına yönelik planlar bulunmaktadır. Ancak bu planlar doğrultusunda yapılmış uygulamalar bulunmamaktadır veya tüm programları kapsamayan uygulamalar bulunmaktadır.		2			
Birimin toplumsal katkı faaliyetlerini sürdürebilmek için uygun nitelik ve nicelikte fiziki, teknik ve mali kaynaklar programlar arası denge gözetilerek sağlanmaktadır. Ancak bu kaynakların kullanımına yönelik sonuçlar izlenmemektedir.			3		
Birimde fiziki, teknik ve mali kaynaklar, toplumsal katkı faaliyetlerini destekleyecek ve tüm programları kapsayacak şekilde yönetilmektedir. Tüm bu uygulamalardan elde edilen bulgular, sistematik olarak izlenmekte ve izlem sonuçları paydaşlarla birlikte değerlendirilerek önlemler alınmakta ve ihtiyaçlar/talepler doğrultusunda kaynaklar çeşitlendirilmektedir.				4	
Birimde tüm programlardaki uygun nitelik ve nicelikte fiziki, teknik ve mali kaynaklar, kurumsal amaçlar (toplumsal katkı hedefleri ve stratejisi) doğrultusunda ve sürdürülebilir şekilde yönetilmektedir; birimin bu kapsamda kendine özgü ve yenilikçi birçok uygulaması bulunmakta ve bu uygulamaların bir kısmı diğer birimler tarafından örnek alınmaktadır.				5	
D.3. Toplumsal Katkı Performansı					
D.3.1. Toplumsal katkı performansının izlenmesi ve iyileştirilmesi					
Birimde toplumsal katkı performansının izlenmesine ve iyileştirilmesine yönelik uygulamalar bulunmamaktadır.	1				

Birimde toplumsal katkı performansının izlenmesine ve iyileştirilmesine yönelik planlamalar ve tanımlı süreçler bulunmaktadır. Ancak bu planlar ve süreçler doğrultusunda yapılmış uygulamalar bulunmamaktadır veya tüm programları kapsamayan uygulamalar bulunmaktadır.	2			
Birimde toplumsal katkı performansının izlenmesine ve iyileştirilmesine yönelik uygulamalar tüm alanları kapsar şekilde yürütülmektedir. Ancak bu uygulamaların sonuçları izlenmemektedir veya karar almalarda kullanılmamaktadır.		3		
Birimde tüm programların toplumsal katkı performansı izlenerek değerlendirilmekte ve karar almalarda kullanılmaktadır. Buna ilişkin uygulamalar düzenli olarak izlenmekte ve izlem sonuçları paydaşlarla birlikte değerlendirilerek önlemler alınmaktadır.			4	
Birimde, kurumsal amaçlar (toplumsal katkı politikası, hedefleri, stratejisi) doğrultusunda tüm programların toplumsal katkı performansının izlenmesi ve değerlendirilmesine ilişkin sürdürülebilir ve olgunlaşmış uygulamalar birimin tamamında benimsenmiş ve güvence altına alınmıştır; birimin kendine özgü ve yenilikçi birçok uygulaması bulunmakta ve bu uygulamaların bir kısmı diğer birimler tarafından örnek alınmaktadır.				5
E. YÖNETİM SİSTEMİ				
E.1. Yönetim ve İdari Birimlerin Yapısı				
E.1.1. Yönetim modeli ve idari yapı				
Birim misyonuyla uyumlu ve stratejik hedeflerini gerçekleştirmeyi sağlayacak bir yönetim modeli ve organizasyonel yapılanması bulunmamaktadır.	1			
Birim misyon ve stratejik hedeflerine ulaşmasını güvence altına alan yönetim modeli ve idari yapılanması; tüm süreçler tanımlanarak, süreçlerle uyumlu yetki, görev ve sorumluluklar belirlenerek tanımlanmıştır. Ancak bu model doğrultusunda yapılmış uygulamalar bulunmamaktadır veya uygulamalar tüm programları kapsamamaktadır.		2		
Birim misyon ve stratejik hedeflerine ulaşmasını güvence altına alan yönetim modeli ve idari yapılanması, süreçlerle uyumlu olarak ve tüm alanları kapsayacak şekilde oluşturulmuştur ve bu doğrultuda yapılan uygulamalardan bazı sonuçlar elde edilmiştir. Ancak bu sonuçların izlenmesi yapılmamaktadır.			3	
Birimde tüm alanları kapsayan yönetim modeli ve idari yapılanması ile ilişkili uygulamalardan elde edilen bulgular, sistematik olarak izlenmekte, paydaşların görüşleri alınmakta ve izlem sonuçları paydaşlarla birlikte değerlendirilerek önlemler alınmakta ve ihtiyaçlar/talepler doğrultusunda güncellemeler gerçekleştirilmektedir.				4
Birimde çok sesliliği, etkin karar vermeyi, değişime uyum sağlamayı ve paydaşların temsil edilmesini güvence altına alan ve kurumsal amaçların gerçekleştirilmesi için gerekli ortamı sağlayan yönetim modeli ve idari yapılanması (yasal düzenlemeler çerçevesinde kurumsal yaklaşım, gelenekler, tercihler) birimin tamamında benimsenmiştir; birimin kendine özgü ve yenilikçi birçok uygulaması bulunmakta ve bu uygulamaların bir kısmı diğer birimler tarafından örnek alınmaktadır.				5
E.1.2. Süreç yönetimi				
Birimde eğitim-öğretim, araştırma-geliştirme, toplumsal katkı ve yönetim sistemine ilişkin süreçler tanımlanmamıştır.	1			
Birimde eğitim-öğretim, araştırma-geliştirme, toplumsal katkı ve yönetim sistemine ilişkin süreçler tanımlanmıştır. Ancak uygulamalar bu süreçlerle uyumlu değildir veya tüm programları kapsamayan uygulamalar bulunmaktadır.		2		
Birimde tüm programları kapsayacak şekilde tüm süreçler tanımlanmıştır ve tüm uygulamalar süreçler doğrultusunda uygulamalar gerçekleştirilmektedir. Ancak süreç performans sonuçları izlenmemekte veya süreç performans sonuçları karar almalarda kullanılmamaktadır.			3	
Birimde tüm programları kapsayacak şekilde yönetilen süreçler ilişkin sonuçlar, performans göstergeleriyle sistematik olarak izlenmekte, paydaşların görüşleri alınmakta ve izlem sonuçları paydaşlarla birlikte değerlendirilerek önlemler alınmakta ve ihtiyaçlar/talepler doğrultusunda güncellemeler gerçekleştirilmektedir.				4
Birimde stratejik hedeflerle uyumlu ve tüm alanları kapsayan süreç yönetim modeli sürdürülebilir ve olgunlaşmış uygulamalarla birimin tamamında benimsenmiş ve güvence altına alınmıştır; bu hususta birimin kendine özgü ve yenilikçi birçok uygulaması bulunmakta ve bu uygulamaların bir kısmı diğer birimler tarafından örnek alınmaktadır.				5
E.2. Kaynakların Yönetimi				
E.2.1. İnsan kaynakları yönetimi				
Birimde insan kaynakları yönetimine ilişkin tanımlı bir politika ve süreçler bulunmamaktadır.	1			
Birimde insan kaynakları yönetimi politikası ile bununla uyumlu olarak tanımlanmış süreçleri bulunmaktadır. Ancak bunları hayata geçirmek üzere mekanizmalar veya uygulamalar bulunmamaktadır.		2		
Birimde insan kaynakları politikası ve stratejik hedefleri ile uyumlu olarak, insan kaynakları süreçleri doğrultusunda uygulamalar bulunmaktadır ve bu uygulamalardan bazı sonuçlar elde edilmiştir. Ancak bu uygulamaların sonuçları izlenmemekte veya karar almalarda kullanılmamaktadır.			3	
Birimde tüm programları kapsayan insan kaynakları yönetimi uygulamalarına ilişkin sonuçlar sistematik olarak izlenmekte, paydaş görüşleri alınmakta ve izlem sonuçları paydaşlarla birlikte değerlendirilerek önlemler alınmaktadır.				4
Birimde stratejik hedeflerle uyumlu ve tüm alanları kapsayan insan kaynakları yönetim modeli sürdürülebilir ve olgunlaşmış uygulamalarla birimin tamamında benimsenmiş ve güvence altına alınmıştır; bu hususta birimin kendine özgü ve yenilikçi birçok uygulaması bulunmakta ve bu uygulamaların bir kısmı diğer birimler tarafından örnek alınmaktadır.				5
E.2.2. Finansal kaynakların yönetimi				
Birimde finansal kaynakların yönetimine ilişkin tanımlı süreçler bulunmamaktadır.	1			
Birimde finansal kaynakların yönetimine ilişkin tanımlı süreçler bulunmaktadır. Ancak bu süreçler doğrultusunda yapılmış uygulamalar bulunmamaktadır veya mevcut uygulamalar tüm alanları kapsamamaktadır.		2		
Birimde stratejik hedefleri ile uyumlu olarak, tanımlı süreçlere göre finansal kaynakların yönetimine ilişkin uygulamalar bulunmaktadır ve bu uygulamalardan bazı sonuçlar elde edilmiştir. Ancak bu uygulamaların sonuçları izlenmemekte veya karar almalarda kullanılmamaktadır.			3	
Birimde tüm alanları kapsayacak şekilde yürütülen finansal kaynakların yönetimi uygulamalarına ilişkin sonuçlar sistematik olarak izlenmekte, paydaş görüşleri alınmakta ve izlem sonuçları paydaşlarla birlikte değerlendirilerek önlemler alınmaktadır.				4
Birimde stratejik hedeflerle uyumlu ve tüm alanları kapsayan finansal kaynakların yönetimi sürdürülebilir ve olgunlaşmış uygulamalarla birimin tamamında benimsenmiş ve güvence altına alınmıştır; bu hususta birimin kendine özgü ve yenilikçi birçok uygulaması bulunmakta ve bu uygulamaların bir kısmı diğer birimler tarafından örnek alınmaktadır.				5
E.3. Bilgi Yönetim Sistemi				

E.3.1. Entegre bilgi yönetim sistemi					
Birimde bilginin edinimi, saklanması ve kullanılmasına destek olacak herhangi bir bilişim sistemi bulunmamaktadır.	1				
Birimde kurumsal bilginin edinimi, saklanması ve kullanılmasına destek olacak bilgi yönetim sistemleri bulunmaktadır. Ancak bu sistemler birbirleriyle bütünlük değildir veya tüm alanları kapsamamaktadır.		2			
Birimde tüm alanları kapsayan, tüm süreçleri destekleyen (eğitim-öğretim, araştırma-geliştirme, toplumsal katkı, kalite güvencesi) ve entegre bilgi yönetim sistemi bulunmaktadır ve bu sistemin kullanılması yönünde bazı uygulamalar bulunmaktadır. Ancak bilgi sistemi karar almalarda kullanılmamaktadır ve sistemin kullanımıyla ilgili sonuçlar izlenmemektedir.			3		
Birimde tüm süreçleri destekleyen entegre bilgi yönetim sistemine ve kullanımına ilişkin sonuçlar sistematik olarak izlenmekte, paydaş görüşleri alınmakta ve izlem sonuçları paydaşlarla birlikte değerlendirilerek önlemler alınmakta ve ihtiyaçlar/talepler doğrultusunda güncellemeler gerçekleştirilmektedir.				4	
Kurumsal amaçlar doğrultusunda sürdürülebilir ve olgunlaşmış entegre bilgi yönetim sistemi birimin tamamında benimsenmiş ve güvence altına alınmıştır; bu hususta birimin kendine özgü ve yenilikçi birçok uygulaması bulunmakta ve bu uygulamaların bir kısmı diğer birimler tarafından örnek alınmaktadır.					5
E 3.2. Bilgi güvenliği ve güvenilirliği					
Birimde bilgi güvenliği ve güvenilirliğinin sağlanmasına ilişkin uygulamalar bulunmamaktadır.	1				
Birimde bilgi güvenliği ve güvenilirliğinin sağlanmasına yönelik tanımlı süreçler ve planlamalar bulunmaktadır. Ancak bu süreçler doğrultusunda yapılmış uygulamalar bulunmamaktadır veya uygulamalar tüm alanları kapsamamaktadır.		2			
Birimde bilgi güvenliği ve güvenilirliğinin sağlanmasına yönelik bütünlük uygulamalar bulunmakta ve bu uygulamalardan bazı sonuçlar elde edilmektedir. Ancak bu uygulamaların sonuçları izlenmemekte veya karar almalarda kullanılmamaktadır.			3		
Birimde bilgi güvenliği ve güvenilirliğinin sağlanmasına yönelik uygulamalar sistematik olarak izlenmekte ve izlem sonuçları paydaşlarla birlikte değerlendirilerek önlemler alınmaktadır.				4	
Kurumsal bilginin güvenliği ve güvenilirliği sürdürülebilir ve olgunlaşmış uygulamalarla birimin tamamında benimsenmiş ve güvence altına alınmıştır; bu hususta birimin kendine özgü ve yenilikçi birçok uygulaması bulunmakta ve bu uygulamaların bir kısmı diğer birimler tarafından örnek alınmaktadır.					5
E.4. Destek Hizmetleri					
E.4.1. Hizmet ve malların uygunluğu, kalitesi ve sürekliliği					
Birimde, dışarıdan temin edilen malların ve destek hizmetlerinin uygunluğunu ve kalitesini değerlendirmek üzere tanımlı kriterler ve süreçler bulunmamaktadır.	1				
Birimde, dışarıdan temin edilen destek hizmetlerinin ve malların uygunluğunu, kalitesini ve sürekliliğini güvence altına almak üzere bazı tanımlı süreçler ve mekanizmalar (tedarik süreci, uygunluk ve kalite kriterleri gibi) bulunmaktadır. Ancak bu süreçler doğrultusunda yapılan uygulamalar bulunmamaktadır veya uygulamalar tüm alanları kapsamamaktadır.		2			
Birimde, dışarıdan temin edilen tüm mallardan ve destek hizmetlerinden beklenen kalite düzeylerinin iç kalite güvence sistemi kapsamında planlanması, değerlendirilip iyileştirilmesi yönünde uygulamalar gerçekleştirilmektedir. Ancak bu uygulamaların sonuçları izlenmemekte veya karar almalarda kullanılmamaktadır.			3		
Birimde dışarıdan temin edilen mal ve hizmetlerin kalite düzeylerini, kurumsal amaçlar doğrultusunda güvence altına almak üzere yapılmış uygulamalar bulunmamaktadır veya uygulamalar tüm alanları kapsamamaktadır.				4	
Birimde dışarıdan temin edilen mal ve hizmetlerin kalite düzeylerini, kurumsal amaçlar doğrultusunda güvence altına almak üzere yapılmış uygulamalar bulunmamaktadır veya uygulamalar tüm alanları kapsamamaktadır.					5
E.5. Kamuoyunu Bilgilendirme ve Hesap Verebilirlik					
E.5.1. Kamuoyunu bilgilendirme					
Birimin faaliyetlerine ilişkin kamuoyunu bilgilendirmeye yönelik ilkeleri ve mekanizmaları bulunmamaktadır.	1				
Birim, faaliyetlerine ilişkin kamuoyunu bilgilendirmeye yönelik olarak benimsenmiş bir politika tanımlamış, kamuoyunu bilgilendirme yöntem ve süreçlerini belirlemiştir. Ancak bu politika ve süreçler doğrultusunda yapılmış uygulamalar bulunmamaktadır veya uygulamalar tüm alanları kapsamamaktadır.		2			
Birim, faaliyetlerine ilişkin kamuoyunu bilgilendirmeye yönelik olarak benimsenmiş bir politika tanımlamış, kamuoyunu bilgilendirme yöntem ve süreçlerini belirlemiştir. Ancak bu politika ve süreçler doğrultusunda yapılmış uygulamalar bulunmamaktadır veya uygulamalar tüm alanları kapsamamaktadır. Birimin kamuoyunu bilgilendirmeye yönelik olarak benimsenmiş ilkeler ve süreçler doğrultusunda, tüm alanları kapsayan kamuoyunu bilgilendirme uygulamalarından bazı sonuçlar elde edilmiştir. Ancak bu uygulamaların sonuçları izlenmemekte veya karar almalarda kullanılmamaktadır.			3		
Birimin kamuoyunu bilgilendirme faaliyetlerine ilişkin bulgular izlenmekte, paydaş görüşleri alınmakta ve izlem sonuçları paydaşlarla birlikte değerlendirilerek önlemler alınmaktadır.				4	
Birimin kamuoyunu bilgilendirme faaliyetleri kurumsal amaçlar ve değerler doğrultusunda, sürdürülebilir ve olgunlaşmış uygulamalarla güvence altına alınmış ve birimin tamamında benimsenmiştir; bu hususta birimin kendine özgü ve yenilikçi birçok uygulaması bulunmakta ve bu uygulamaların bir kısmı diğer birimler tarafından örnek alınmaktadır.					5
E.5.2. Hesap verme yöntemleri					
Birimin hesap verme yöntemleri ve mekanizmaları bulunmamaktadır.	1				
Birim hesap vermeye yönelik olarak benimsenmiş, yöntem ve süreçlerini belirlemiştir. Ancak bu ilkeler ve süreçler doğrultusunda yapılmış uygulamalar bulunmamaktadır veya uygulamalar tüm alanları kapsamamaktadır.		2			
Birimin hesap vermek üzere benimsenmiş olduğu ilkeler ve süreçler doğrultusunda yaptığı uygulamalardan bazı sonuçlar elde edilmiştir. Ancak bu uygulamaların sonuçları izlenmemekte veya karar almalarda kullanılmamaktadır.			3		
Birimin hesap verme faaliyetleri sonucunda elde edilen bulgular izlenmekte, paydaş görüşleri alınmakta ve izlem sonuçları paydaşlarla birlikte değerlendirilerek önlemler alınmaktadır.				4	
Birimin hesap verme ilkeleri, kurumsal amaçlar ve değerler doğrultusunda, sürdürülebilir ve olgunlaşmış uygulamalarla güvence altına alınmış ve birimin tamamında benimsenmiştir; bu hususta birimin kendine özgü ve yenilikçi birçok uygulaması bulunmakta ve bu uygulamaların bir kısmı diğer birimler tarafından örnek alınmaktadır.					5