



2018 YILI

BİLİŞİM ENSTİTÜSÜ

FAALİYET RAPORU

İÇİNDEKİLER

ÜST YÖNETİCİ SUNUŞU.....	
I- GENEL BİLGİLER.....	
A- Misyon ve Vizyon.....	
B- Yetki, Görev ve Sorumluluklar.....	
C- İdareye İlişkin Bilgiler.....	
1- Fiziksel Yapı.....	
2- Örgüt Yapısı.....	
3- Bilgi ve Teknolojik Kaynaklar	
4- İnsan Kaynakları	
5- Sunulan Hizmetler	
6- Yönetim ve İç Kontrol Sistemi	
D- Diğer Hususlar	
II- AMAÇ ve HEDEFLER	
A- İdarenin Amaç ve Hedefleri	
B- Temel Politikalar ve Öncelikler	
C- Diğer Hususlar	
III- FAALİYETLERE İLİŞKİN BİLGİ VE DEĞERLENDİRMELER	
A- Mali Bilgiler	
1- Bütçe Uygulama Sonuçları	
2- Temel Mali Tablolara İlişkin Açıklamalar	
3- Mali Denetim Sonuçları	
4- Diğer Hususlar	
B- Performans Bilgileri	
1- Faaliyet ve Proje Bilgileri	
2- Performans Sonuçları Tablosu	
3- Performans Sonuçlarının Değerlendirilmesi	
4- Performans Bilgi Sisteminin Değerlendirilmesi	
5- Diğer Hususlar	
IV- KURUMSAL KABİLİYET ve KAPASİTENİN DEĞERLENDİRİLMESİ	
A- Üstünlükler	
B- Zayıflıklar	
C- Değerlendirme	
V- ÖNERİ VE TEDBİRLER	

BİRİM / ÜST YÖNETİCİ SUNUŞU

Misyonu “bilgi ve iletişim teknolojileri alanında üstün nitelikli bireyler yetiştirmek, disiplinler arası lisansüstü öğretim programları geliştirmek, yürütmek ve değerlendirmek, bilişim teknolojilerini temel alan eğitim ortamlarının oluşturulmasını sağlamak”, vizyonu ise “nitelikli, etik değerlere bağlı, araştırmacı ve sorgulayıcı kişiliğe sahip, bilimsel araştırma ve uygulama yapmak isteyenlere, bilişim teknolojilerine dayalı örgün ve uzaktan eğitim programlarıyla lisansüstü eğitim fırsatları sunan bir kurum olmak” olan Gazi Üniversitesi Bilişim Enstitüsü, beş anabilim dalı ile 2006 yılından bu yana hizmet vermektedir.

Mevcut yasal çerçeve içerisinde bu hizmetler yerine getirilirken, idari ve mali mevzuat gereği saydamlık ve hesap verme sorumluluğuyla hareket edilmekte olup, Kamu İdarelerince Hazırlanacak Faaliyet Raporları Hakkında Yönetmeliğin 19. maddesi gereğince birimize ait 2018 yılı faaliyet raporu hazırlanmış ve aşağıda sunulmaktadır.

Doç. Dr. Aslıhan TÜFEKÇİ

Enstitü Müdürü

I- GENEL BİLGİLER

Gazi Üniversitesi Bilişim Enstitüsü 2547 Sayılı Yükseköğretim Kanununun 3/f, 19, ve 50. maddelerinde yer alan hükümler gereğince Lisansüstü (Yüksek Lisans ve Doktora) eğitimleri düzenlemek, yürütmek ve denetlemek üzere 21.06.2006 tarih ve 26205 sayılı Resmi Gazete' de yayımlanan Bakanlar Kurulu kararıyla kurulmuştur.

Enstitümüzün amacı; Üniversite ve Araştırma Kurumları için öğretim elemanı ve araştırmacılar yetiştirmek, yetişmiş insan gücüne katkı sağlamaktır.

Enstitümüz 19 Kasım 2013 tarihinden itibaren Tunus Cad. No: 35 Kavaklıdere/ANKARA adresinde hizmet vermektedir.

Enstitümüzde 5 anabilim dalında lisansüstü eğitim ve öğretim yapılmaktadır. Bu Anabilim Dalları: Adli Bilişim, Bilgisayar Bilimleri, Bilişim Sistemleri, Yönetim Bilişim Sistemleri ve Sağlık Bilişimi Anabilim Dallarıdır. Enstitümüzde belirtilen anabilim dallarında ayrıca uzaktan öğretim tezsiz yüksek lisans eğitimi verilmektedir.

Enstitümüz bünyesinde, akademik personel için 10 çalışma ofisi, idari personel için 5 çalışma ofisi, 1 proje ofisi, anabilim dalı başkanlarının kullanımına tahsis edilen 1 çalışma ofisi, 1 hizmetli odası, 1 arşiv, 3 depo, 1 içerik geliştirme laboratuvarı ve 3 derslik bulunmaktadır. Ayrıca 30 m² alana sahip 1 toplantı salonumuz bulunmaktadır.

A. Misyon ve Vizyon

Misyon

Bilgi ve iletişim teknolojileri alanında üstün nitelikli bireyler yetiştirmek, disiplinler arası lisansüstü öğretim programları geliştirmek, yürütmek ve değerlendirmek, bilişim teknolojilerini temel alan eğitim ortamlarının oluşturulmasını sağlamaktır.

Vizyon

Nitelikli, etik değerlere bağlı, araştırmacı ve sorgulayıcı kişiliğe sahip, bilimsel araştırma ve uygulama yapmak isteyenlere, bilişim teknolojilerine dayalı örgün ve uzaktan öğretim programlarıyla lisansüstü eğitim fırsatları sunan bir kurum olmaktır.

B. Yetki, Görev ve Sorumluluklar

Bilişim Enstitüsü 21.06.2006 tarih ve 26205 sayılı Resmi Gazete' de yayımlanan 2006/10494 sayılı Bakanlar Kurulu Kararıyla kurulmuştur.

Bilişim Enstitüsünün amacı; Türkiye'de bilişim alanında giderek artan yetişmiş insan ihtiyacını karşılamaya yönelik olarak, öğrencileri bilişim alanında güncel bilgilerle donatmak, ulusal ve uluslararası projeler gerçekleştirmektir. Eğitim-Öğretim faaliyetleri 4.11.1981 tarihli ve 2547 sayılı Yükseköğretim Kanununun 14. maddesine dayanılarak hazırlanan Gazi Üniversitesi Lisansüstü Eğitim-Öğretim ve Sınav Yönetmeliği kapsamında yerine getirilir. Üniversitelerde Akademik Teşkilat Yönetmeliğine göre Enstitü yetki, görev ve sorumluluklarını aşağıdaki görev dağılımıyla gerçekleştirmektedir.

Enstitü Müdürü

- Enstitü kurullarına başkanlık etmek, Enstitü kurullarının aldığı kararları uygulamak ve Enstitü birimleri arasında düzenli çalışmayı sağlamak.
- Her eğitim-öğretim yılı sonunda ve istendiğinde Enstitü genel durumu ve işleyişi hakkında Rektöre rapor vermek.
- Enstitünün ödenek ve kadro ihtiyaçlarını gerekçesi ile birlikte Rektörlüğe bildirmek, Enstitü bütçesi ile ilgili öneriyi Enstitü Yönetim Kurulunun görüşünü aldıktan sonra Rektörlüğe sunmak.
- Enstitü birimleri ve her düzeydeki personeli üzerinde genel gözetim ve denetim görevini yapmak.

Enstitü Müdür Yardımcıları

- Genel sorumlulukları doğrultusunda Enstitü Müdürüne yardımcı olmak.
- Enstitü birimleri ve her düzeydeki personeli üzerinde genel gözetim ve denetim görevini yapmak.

Enstitü Sekreteri

- Genel sorumlulukları doğrultusunda Enstitü Müdürünün verdiği görevleri yapmak.
- Enstitü idari personelinin sevk ve yönetim görevi yanında, Enstitünün işleyişi ile ilgili her türlü idari yükümlülüklerinin yerine getirilmesini sağlamak.

Uzaktan Öğretim Koordinatörü

- Enstitü altyapısında sürdürülen uzaktan eğitim çalışmalarının sağlıklı bir biçimde yürütülmesini, teknik ekip tarafından programların hazırlanmasını ve akademik birimlerle koordinasyonu sağlamak.

Personel ve Muhasebe Birimi

- Personelin özlük haklarına dair olan işlemlerini yürütmek, Enstitü bütçesini Enstitü yönetiminin talimatları doğrultusunda gerçekleştirmek.

Öğrenci İşleri Birimi

- Enstitüye bağlı ana bilim dallarında kayıtlı bulunan öğrencilerin işlemlerini yönetmelikler ve Enstitü yönetiminin talimatları doğrultusunda gerçekleştirmek.

C. İdareye İlişkin Bilgiler

Enstitü Kurulu

Enstitü kurulu akademik bir organ olup, Enstitünün eğitim-öğretim, bilimsel araştırma ve yayın faaliyetlerini ve bu faaliyetlerle ilgili plan, program ve esasları kararlaştırır. Enstitü yönetim kuruluna üye seçer.

Enstitü Kurulu Üyeleri	
Adı Soyadı	Görevi
Doç. Dr. Aslıhan TÜFEKÇİ	Enstitü Müdürü
Dr.Öğr.Üyesi Ufuk KAYA	Enstitü Müdür Yardımcısı
Doç. Dr. Aslıhan TÜFEKÇİ (Uhdesinde)	Adli Bilişim Anabilim Dalı Başkanı
Prof.Dr. M.Ali AKÇAYOL	Bilgisayar Bilimleri Anabilim Dalı Başkanı
Doç.Dr. Hacer KARACAN	Bilişim Sistemleri Anabilim Dalı Başkanı
Prof. Dr. M. Ali ERGÜN	Sağlık Bilişimi Anabilim Dalı Başkanı
Doç. Dr. Mehmet ATAK	Yönetim Bilişim Sistemleri Anabilim Dalı Başkanı

Enstitü Yönetim Kurulu

Bilişim Enstitüsü, müdür, bir müdür yardımcısı ve enstitü sekreteri tarafından yönetilmektedir. Enstitü Müdürü, bir Müdür Yardımcısı ve üç seçilmiş üyeden oluşan Bilişim Enstitüsü Yönetim Kurulu Ana Bilim Dalı Başkanlıkları tarafından iletilen konuları görüşüp karara bağlamak üzere gerekli olduğunda toplanmaktadır.

Enstitü Yönetim Kurulu Üyeleri	
Adı Soyadı	Görevi
Doç. Dr. Aslıhan TÜFEKÇİ	Enstitü Müdürü
Dr. Öğr.Üyesi Ufuk KAYA	Enstitü Müdür Yardımcısı
Prof. Dr. Şeref SAĞIROĞLU	Üye
Prof.Dr. Cevriye TEMEL GENCER	Üye
Doç.Dr. Nursal ARICI	Üye

1- Fiziksel Yapı

1.1- Eğitim Alanları Derslikler*

Eğitim Alanı	Kapasitesi 0-50	Kapasitesi 51-75	Kapasitesi 76-100	Kapasitesi 101-150	Kapasitesi 151-250	Kapasitesi 251-Üzeri
Anfi						
Sınıf	3					
Bilgisayar Lab.						
Diğer Lab.	1					
Toplam	4					

Anfi Kapasitesi: Kişi

Anfi Alanı: m2

Sınıf Kapasitesi: 81 Kişi

Sınıf Alanı: 140 m2

Bilgisayar Lab. Kapasitesi: Kişi

Bilgisayar Lab. Alanı: m2

Diğ. Lab. Kapasitesi: 21 Kişi

Diğ. Lab. Alanı: 107 m2

1.2- Sosyal Alanlar

1.2.1.Kantinler ve Kafeteryalar

Kantin Sayısı: ... Adet

Kantin Alanı: ... m2

Kafeterya Sayısı: ... Adet

Kafeterya Alanı: ... m2

Toplam Kapasite: kişi

1.2.2.Yemekhaneler

Öğrenci yemekhane Sayısı: 1 Adet

Öğrenci yemekhane Alanı: 67 m2

Öğrenci yemekhane Kapasitesi: 36 Kişi

Personel yemekhane Sayısı: 1 Adet

Personel yemekhane Alanı: 28 m2

Personel yemekhane Kapasitesi: 12 Kişi

1.2.3.Misafirhaneler

Misafirhane Sayısı: ... Adet

Misafirhane Kapasitesi: ... Kişi

1.2.4.Öğrenci Yurtları

	Yatak Sayısı 1	Yatak Sayısı 2	Yatak Sayısı 3 – 4	Yatak Sayısı 5 - Üzeri
Oda Sayısı				
Alanı m2				

1.2.5.Lojmanlar

Lojman Sayısı: ... Adet

Lojman Brüt Alanı: ... m2

Dolu Lojman Sayısı: ... Adet

Boş Lojman Sayısı: ... Adet

1.2.6.Spor Tesisleri

Kapalı Spor Tesisleri Sayısı: ... Adet

Kapalı Spor Tesisleri Alanı: ... m2

Açık Spor Tesisleri Sayısı: ... Adet

Açık Spor Tesisleri Alanı: ... m2

1.2.7.Toplantı – Konferans Salonları*

	Kapasitesi 0–50	Kapasitesi 51–75	Kapasitesi 76–100	Kapasitesi 101–150	Kapasitesi 151–250	Kapasitesi 251–Üzeri
Toplantı Salonu	1					
Konferans Salonu						
Toplam	1					

Toplantı Salonu Kapasitesi: 10 Kişi

Toplantı Salonu Alanı: 30 m2

Konferans Salonu Kapasitesi:Kişi

Konferans Salonu Alanı: m2

1.2.8.Sinema Salonu

Sinema Salonu Sayısı: ... Adet

Sinema Salonu Alanı: ... m2

Sinema Salonu Kapasitesi: ... Kişi

1.2.9.Eğitim ve Dinlenme Tesisleri

Eğitim ve Dinlenme Tesisleri Sayısı: ... Adet

Eğitim ve Dinlenme Tesisleri Kapasitesi: ... Kişi

1.2.10.Öğrenci Kulüpleri

Öğrenci Kulüpleri Sayısı: ... Adet

Öğrenci Kulüpleri Alanı: ... m2

1.2.11.Mezun Öğrenciler Derneği

Mezun Öğrenciler Derneği Sayısı: ... Adet
Mezun Öğrenciler Derneği Alanı: ... m2

1.2.12.Okul Öncesi ve İlköğretim Okulu Alanları

Anaokulu Sayısı: ... Adet
Anaokulu Alanı: ... m2
Anaokulu Kapasitesi: ... Kişi
İlköğretim okulu Sayısı: ... Adet
İlköğretim okulu Alanı: ... m2
İlköğretim okulu Kapasitesi: ... Kişi

1.3- Hizmet Alanları

1.3.1. Akademik Personel Hizmet Alanları

	Sayısı (Adet)	Alanı (m2)	Kullanan Sayısı (Kişi)
Çalışma Odası	10	211,93	7
Toplam	10	211,93	7

1.3.2. İdari Personel Hizmet Alanları

	Sayısı (Adet)	Alanı (m2)	Kullanan Sayısı
Servis			
Çalışma Odası	5	156	11
Toplam	5	156	11

1.4- Ambar Alanları

Ambar Sayısı: 3 Adet
Ambar Alanı: 83 m2

1.5- Arşiv Alanları

Arşiv Sayısı: 1 Adet
Arşiv Alanı: 66 m2

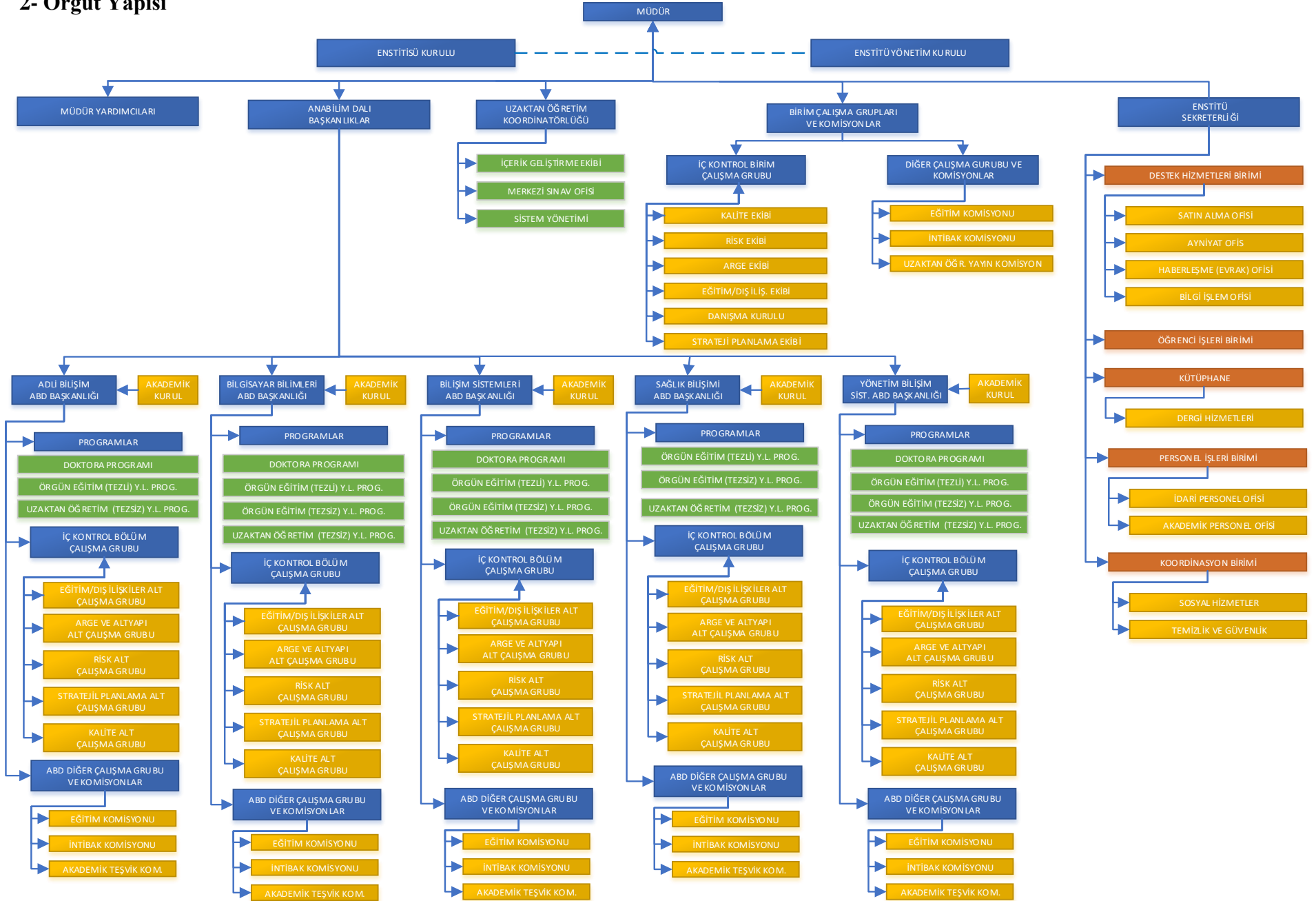
1.6- Atölyeler

Atölye Sayısı: ... Adet
Atölye Alanı: ... m2

1.7- Hastane Alanları

Birim	Sayı (Adet)	Alan (m2)
Acil Servis		
Yoğun Bakım		
Ameliyathane		
Klinik		
Laboratuvar		
Eczane		
Radyoloji Alanı		
Nükleer Tıp Alanı		
Sterilizasyon Alanı		
Mutfak		
Çamaşırhane		
Teknik Servis		
.....		
.....		
.....		
.....		
Hastane Toplam Kapalı Alanı		

2- Örgüt Yapısı



3- Bilgi ve Teknolojik Kaynaklar

3.1- Yazılımlar

Uzaktan öğretim tezsiz yüksek lisans programlarının yürütülmesinde Uzaktan Öğretim Yönetim Sistemi (ÖYS) yazılımı, Üniversitemiz Rektörlüğü tarafından alt yapısı sağlanan Öğrenci Bilgi Sistemi (ÖBS), Puantaj Bilgi Sistemi, Personel Otomasyonu ve Elektronik Belge Yönetim Sistemi (EBYS) kullanılmaktadır. Ayrıca mali işlem süreçlerini yönetmek amacı ile Maliye Bakanlığı tarafından alt yapısı sağlanan Kamu Harcama ve Muhasebe Bilişim Sistemi (KBS) ve Bütünleşik Kamu Mali Yönetim Bilişim Sistemi (MYS) de kullanılmaktadır.

3.2- Bilgisayarlar

Masa üstü bilgisayar Sayısı: 25 Adet

Taşınabilir bilgisayar Sayısı: 15 Adet

3.3- Kütüphane Kaynakları

Enstitümüzde ayrı bir kütüphane bulunmamaktadır. Kütüphane hizmetleri Üniversite Merkez Kütüphanesinden sağlanmaktadır.

Kitap Sayısı: ... Adet

Basılı Periyodik Yayın Sayısı:

Elektronik Yayın Sayısı: 1 Adet(Dergi)

Gazi Üniversitesi Bilişim Enstitüsü bünyesinde yayınlanmakta Bilişim Teknolojileri Dergisi, bilişim teknolojilerinin değişik alanlarında çalışmalar yürüten, akademisyenlere, meslek uzmanlarına ve diğer ilgililere çalışmalarını sunmak için disiplinler arası bir bilimsel yayın ortamı sunmaktadır.

Açık kaynak yayın politikasını benimseyen Bilişim Teknolojileri Dergisi, yılda 4 kez (Ocak, Nisan, Temmuz, Ekim) yayınlanmaktadır. Dergi, makaleleri sadece TÜBİTAK-Ulakbim tarafından sağlanan Dergipark çevrimiçi (online) sistemi yoluyla kabul etmektedir. E-mail ile gönderilen makaleler kabul edilmemektedir. Çevrimiçi sistem üzerinden yayınlarını sunan yazarlar, yine aynı sistem üzerinden yayın sürecini takip edebilmektedir.

3.4- Diğer Bilgi ve Teknolojik Kaynaklar

Cinsi	İdari Amaçlı (Adet)	Eğitim Amaçlı (Adet)	Araştırma Amaçlı (Adet)
Projeksiyon	1		
Yazıcı	13		
Slayt makinesi	-		
Faks	1		
Episkop	-		
Barkot Okuyucu	-		
Baskı makinesi	-		
Fotokopi makinesi	1		
Tepegöz	1		
Fotoğraf makinesi	-		
Kameralar	1		
Televizyonlar	3	1	
Tarayıcılar	1		
Müzik Setleri	-		
Mikroskoplar	-		
DVD ler	-		

4- İnsan Kaynakları

Enstitümüzün kadrolu öğretim üyesi bulunmamaktadır. Eğitim-öğretim faaliyetleri Üniversitemizin ilgili fakülte ve yüksekokulların veya diğer üniversitelerin öğretim üyelerinin katkılarıyla yürütülmektedir. Enstitümüzde lisansüstü eğitim yapmak üzere görevlendirilen öğretim üyeleri anabilim dallarının gözetiminde bu faaliyetlerini yürütmektedir.

Enstitümüzde akademik personel olarak Müdür ve Müdür Yardımcısı, 2547 sayılı Kanunun 35. maddesine göre, Öğretim Üyesi Yetiştirme Programı (ÖYP) kapsamında 4 araştırma görevlisi ve 2547 sayılı Kanunun 13-b/4 maddesine göre bir Öğretim Görevlisi görev yapmaktadır.

Enstitümüz kadrosunda 5, kadrosu diğer birimlerde olup 2547 sayılı Kanunun 13/b-4 maddesi uyarınca Enstitümüzde görevlendirilen 1 mühendis, 1 Enstitü Sekreteri , 3 Bilgisayar İşletmeni ile 3 sürekli işçi olmak üzere toplam 13 idari personel görev yapmaktadır.

4.1- Akademik Personel

Akademik Personel					
	Kadroların Doluluk Oranına Göre			Kadroların İstihdam Şekline Göre	
	Dolu	Boş	Toplam	Tam Zamanlı	Yarı Zamanlı
Profesör					
Doçent				1	
Dr. Öğretim Üyesi				1	
Öğretim Görevlisi				1	
Okutman					
Çevirici					
Eğitim- Öğretim Planlamacısı					
Araştırma Görevlisi				4 (ÖYP)	
Toplam				7	

4.2- Yabancı Uyruklu Akademik Personel

Enstitümüz bünyesinde Yabancı Uyruklu Akademik Personel bulunmamaktadır.

Yabancı Uyruklu Öğretim Elemanları		
Unvan	Geldiği Ülke	Çalıştığı Bölüm
Profesör	-	-
Doçent	-	-
Yrd. Doçent	-	-
Öğretim Görevlisi	-	-
Okutman	-	-
Çevirici	-	-
Eğitim-Öğretim Planlamacısı	-	-
Araştırma Görevlisi	-	-
Uzman	-	-
Toplam		

4.3- Diğer Üniversitelerde Görevlendirilen Akademik Personel

Diğer Üniversitelerde Görevlendirilen Akademik Personel			Toplam
Unvan	Bağlı Olduğu Bölüm	Görevlendirildiği Üniversite	
Profesör			
Doçent			
Dr.Öğretim Üyesi			
Öğretim Görevlisi			
Okutman			
Çevirici			
Eğitim Öğretim Planlamacısı			
Araştırma Görevlisi			
Toplam			

4.4- Başka Ün. Kurumda Görevlendirilen Akademik Personel

Başka Üniversitelerden Üniversitemizde Görevlendirilen Akademik Personel			
Unvan	Çalıştığı Bölüm	Geldiği Üniversite	Toplam
Profesör	İşletme	Ankara HBVÜ	3
Doçent	Sosyoloji	Ankara HBVÜ	1
	Bankacılık ve Sigortacılık	Ankara HBVÜ	1
	Uluslararası Ticaret	Ankara HBVÜ	1
	İşletme	Ankara HBVÜ	2
	Ekonometri	Ankara HBVÜ	1
	Grafik Tasarım	Ankara HBVÜ	1
	Hukuk	TOBB Ekonomi Üniv.	1
	Bilgisayar Mühendisliği	Milli Savunma Üniv.	1
Dr.Öğretim Üyesi	Hukuk	Anadolu Üniversitesi	1
	Bilgisayar Mühendisliği	Süleyman Demirel Üniv.	1
Öğretim Görevlisi			
Okutman			
Çevirici			
Eğitim Öğretim Planlamacısı			
Araştırma Görevlisi			
Toplam			14

2547 sayılı Kanunun 35. maddesi uyarınca ve üniversitelerin ihtiyaçları doğrultusunda, nitelikli öğretim elemanları yetiştirmek üzere kadroları geçici olarak Üniversitemize aktarılan araştırma görevlileri bulunmaktadır.

Enstitümüzde bu şekilde 4 Araştırma Görevlisi bulunmaktadır.

4.5- Sözleşmeli Akademik Personel

Sözleşmeli Akademik Personel Sayısı	
Profesör	-
Doçent	-
Yrd. Doçent	-
Öğretim Görevlisi	-
Uzman	-
Okutman	-
Sanatçı Öğrt. Elm.	-
Sahne Uygulamacısı	-
Toplam	

4.6- Akademik Personelin Yaş İtibariyle Dağılımı

Akademik Personelin Yaş İtibariyle Dağılımı						
	21-25 Yaş	26-30 Yaş	31-35 Yaş	36-40 Yaş	41-50 Yaş	51- Üzeri
Kişi Sayısı			3	1	3	
Yüzde			42,85	14,28	42,85	

4.7- İdari Personel

İdari Personel (Kadroların Doluluk Oranına Göre)			
	Dolu	Boş	Toplam
Genel İdari Hizmetler	10		10
Sağlık Hizmetleri Sınıfı			
Teknik Hizmetleri Sınıfı	1		1
Eğitim ve Öğretim Hizmetleri sınıfı			
Avukatlık Hizmetleri Sınıfı.			
Din Hizmetleri Sınıfı			
Yardımcı Hizmetli	2		2
Toplam	13		13

4.8- İdari Personelin Eğitim Durumu

İdari Personelin Eğitim Durumu					
	İlköğretim	Lise	Ön Lisans	Lisans	Y.L. ve Dokt.
Kişi Sayısı		4	2	4	3
Yüzde		30,76	15,38	30,76	23,076

4.9- İdari Personelin Hizmet Süreleri

İdari Personelin Hizmet Süresi						
	1 – 3 Yıl	4 – 6 Yıl	7 – 10 Yıl	11 – 15 Yıl	16 – 20 Yıl	21 - Üzeri
Kişi Sayısı		1	4	3	1	4
Yüzde		7,69	30,76	23,076	7,69	30,76

4.10- İdari Personelin Yaş İtibariyle Dağılımı

İdari Personelin Yaş İtibariyle Dağılımı						
	21-25 Yaş	26-30 Yaş	31-35 Yaş	36-40 Yaş	41-50 Yaş	51- Üzeri
Kişi Sayısı			1	4	7	1
Yüzde			7,69	30,76	53,84	7,69

4.11- İşçiler

İşçiler (Çalıştıkları Pozisyonlara Göre)			
	Dolu	Boş	Toplam
Sürekli İşçiler	3		3
Vizeli Geçici İşçiler (adam/ay)			
Vizesiz işçiler (3 Aylık)			
Toplam	3		3

5.1.2- Yabancı Dil Hazırlık Sınıfı Öğrenci Sayıları

Yabancı Dil Eğitimi Gören Hazırlık Sınıfı Öğrenci Sayıları ve Toplam Öğrenci Sayısına Oranı								
Birim Adı	I. Öğretim			II. Öğretim			I. ve II. Öğretim Toplamı (a) Sayı	Yüzde*
	E	K	Top.	E	K	Top.		
Fakülteler								
Yüksekokullar								

5.1.3- Öğrenci Kontenjanları (2018-2019)

Öğrenci Kontenjanları ve Doluluk Oranı				
Birim Adı	YGS Kontenjanı	YGS Sonucu Yerleşen	Boş Kalan	Doluluk Oranı
Fakülteler				
Yüksekokullar				
Meslek Yüksekokulları				
Toplam				

5.1.4- Yüksek Lisans ve Doktora Programları

Enstitülerdeki Öğrencilerin Yüksek Lisans (Tezli/ Tezsiz) ve Doktora Programlarına Dağılımı						
Birim Adı	Programı (Anabilim Dalı)	Yüksek Lisans Yapan Sayısı			Doktora Yapan Sayısı	Toplam
		Tezli	Tezsiz			
			Örgün	Uzaktan Eğ.		
Bilişim Enstitüsü	Adli Bilişim	38		28	14	80
	Bilgisayar Bilimleri	35	13	13	15	76
	Bilgisayar Eğitimi	8	1			9
	Bilişim Sistemleri	56	27	18	43	144
	Elektronik Bilg. Eğitimi	9			6	15
	Sağlık Bilişimi	1	1	4		6
	Yönetim Bilişim Sistemleri	82	32	50	77	241
Toplam		229	74	113	155	571

5.1.5- Yabancı Uyruklu Öğrenciler

Yabancı Uyruklu Öğrencilerin Sayısı ve Bölümleri			
Bilişim Enstitüsü	Bölümü		
	Kadın	Erkek	Toplam
Adli Bilişim	1		1
Bilgisayar Bilimleri		3	3
Bilgisayar Eğitimi		1	1
Bilişim Sistemleri	1	3	4
Elektronik Bilg. Eğitimi		1	1
Sağlık Bilişimi	--	--	--
Yönetim Bilişim Sistemleri		4	4
Toplam	2	12	14

5.2- Sağlık Hizmetleri

	YATAK SAYISI	HASTA SAYISI	TETKİK SAYISI
ACİL SERVİS HİZMETLERİ			
YOĞUN BAKIM			
KLİNİK			
AMELİYAT SAYISI			
POLİKLİNİK HASTASI SAYISI			
LABORATUAR HİZMETLERİ			
RADYOLOJİ ÜNİTESİ HİZMETLERİ			
NÜKLEER TIP BÖLÜMÜNDE VERİLEN HİZMETLER			
MEDİKO SOSYAL POLİKLİNİK HASTA SAYISI			

5.3-İdari Hizmetler

Enstitümüzde 7 anabilim dalı bulunmakta iken Lisans eğitimleri kapatıldığı için Bilgisayar Eğitimi Ana Bilim Dalı ile Elektronik ve Bilgisayar Eğitimi Ana Bilim Dallarına öğrenci alınmamaktadır. Adli Bilişim, Bilgisayar Bilimleri, Bilişim Sistemleri, Yönetim Bilişim Sistemleri ve Sağlık Bilişimi Anabilim Dallarını olmak üzere 5 Anabilim Dalımızda eğitim-öğretim yapılmaktadır. Ayrıca bu anabilim dallarında uzaktan öğretim tezsiz yüksek

lisans eğitimi de verilmektedir. Bu anabilim dallarının öğrenci alan eğitim-öğretim programları aşağıdaki tabloda belirtilmiştir.

ANABİLİM DALLARI	PROGRAMLAR			
	Doktora	Örgün Eğitim Tezli Yüksek Lisans	Örgün Eğitim Tezsiz Yüksek Lisans	Uzaktan Öğretim Tezsiz Yüksek Lisans
Adli Bilişim	*	*	-	*
Bilgisayar Bilimleri	*	*	*	*
Bilişim Sistemleri	*	*	*	*
Sağlık Bilişimi	-	*	*	*
Yönetim Bilişim Sistemleri	*	*	*	*

*Öğrenci alınan programlar

2018 yılında eğitim-öğretim konularını görüşmek üzere 7 kez Enstitü Kurulu toplanmıştır.

Gazi Üniversitesi Program Açma/Kapatma, Müfredat Oluşturma ve Güncelleme Yönergesi kapsamında enstitümüz anabilim dallarında yürütülmekte olan Yüksek Lisans ve Doktora programlarının müfredatları, Yüksek Lisans ve Doktora dersleri gözden geçirilmiştir. Bu kapsamda, güncel gereksinimleri karşılayan, ilgili alandaki bilimsel gelişmeleri ve eğitim yönelişleri içeren müfredat değişiklikleri Enstitü Kurulu kararı ile Üniversitemiz Senatosuna sunulurken 2018-2019 Güz döneminden itibaren uygulanmaya başlanmıştır.

6- Yönetim ve İç Kontrol Sistemi

Enstitü Kurulunda eğitim ve öğretimin akademik olarak yönlendirilmesine, Enstitü Yönetim Kurulunda eğitim ve öğretimle ilgili mali ve idari işlemlerin uygulama sürecine ilişkin kararlar alınmaktadır. Enstitü Müdürü, Müdür adına Enstitü Müdür Yardımcıları ve Enstitü Sekreteri tarafından uygulanmakta ve iç kontrol de aynı mekanizma ile sağlanmaktadır.

İç kontrol sisteminin oluşturulmasında; görev, yetki ve sorumlulukların, riskli alanların belirlenmesi, önleyici, tespit edici ve düzeltici kontrol faaliyetlerinin belirlenmesi, bilginin kaydedilmesi, tasnifi, ulaşılabilirliği, sistem ve faaliyetin izlenmesi, gözden geçirilmesi ve değerlendirilmesi konularında yapılan çalışmalara yer verilmektedir. 5018 sayılı Kanun ve ilgili diğer mevzuat uyarınca, kamu idaresinde iç kontrol sisteminin oluşturulması, uygulanması, izlenmesi ve geliştirilmesi çalışmaları ilgili kamu idaresinin yönetim sorumluluğu kapsamındadır.

Bu bağlamda katılımcılık ve ortak akıl esas alınarak Üniversitemizin “İç Kontrol Standartları Eylem Planı” oluşturulmuş olup harcama birimi olarak bu eylem planı çerçevesinde iç kontrol sistemine ilişkin çalışmalarımız devam etmektedir.

Enstitümüz 2018 yılında giderlerinin tamamını özel bütçeden karşılamıştır. 2018 yılında personel giderleri olarak sadece 2547 sayılı Kanunun 35. maddesine göre Enstitümüzde görevlendirilen 4 Araştırma Görevlisi, 10 memurun maaşları ile diğer özlük hakları bütçeden, harcama yetkilisinin onayı ile yapılmıştır.

Harcama Yetkilisi tarafından ön mali idarenin bütçesi, bütçe tertibi, kullanılabilir ödenek tutarı, ayrıntılı harcama tutarı, merkezi yönetim bütçe kanunu ve diğer mali mevzuat hükümlerine uygunluk yönlerinden yerine getirilir. İdare bütçesini, bütçeye konulma amacına uygun olarak, harcamanın yerinde yapılıp yapılmadığını incelemektedir. Ayrıca mali karar ve işlemler harcama yetkilisi tarafından kaynakların etkin, ekonomik ve verimli bir şekilde kullanılması açısından da kontrol edilmektedir.

Enstitümüz tarafından yapılan satın almalarla ilgili işlemler 5018 sayılı Kanun ve 4734 sayılı Kamu İhale Kanunu 22/d maddesi gereğince gerçekleştirilmektedir. Alınacak malzemelere ilişkin piyasa araştırması yapılarak teklif formu dağıtılır ve en uygun fiyatı veren firma tespit edilir. Onay yazılır. Piyasa Fiyat Araştırma Tutanağı ve Yaklaşık Maliyet İcmal tablosu hazırlanır, uygun fiyatı veren firmadan malzeme alınır. Malzeme ve fatura gelir Muayene Kabul Komisyon Raporu hazırlanır. Alınan malzemenin ayniyat girişi yapılarak Taşınır İşlem Fişi düzenlenir. Ödeme Emri Belgesi düzenlenerek ekine gerekli belgeler iliştilir ve firmaya ödeme yapılmak üzere Strateji Geliştirme Dairesi Başkanlığı'na gönderilir.

II- AMAÇ ve HEDEFLER

A-İdarenin Amaç ve Hedefleri

Stratejik Amaçlar	Stratejik Hedefler
Stratejik Amaç-1	Hedef-1 Anabilim dallarının program eğitim amaçları ve program çıktılarının belirlenmesi
	Hedef-2 Ders içeriklerinin program çıktılarına göre düzenlenmesi
	Hedef-3 İzleme ve değerlendirme kriterlerinin belirlenmesi ve uygulanması
	Hedef-4 Tez çalışmalarına verilecek proje desteğinin artırılmasını sağlamak
	Hedef-5 Doktora çalışmalarının yeniden düzenlenmesi ve yayına dönüştürülmesini sağlamak
	Hedef-6 Öğretim üyesi ve öğrenci değişim programlarına yönelik düzenlemelerin yapılması
Stratejik Amaç-2	Hedef-1 Disiplinler arası lisansüstü programları daha etkin hale getirmek
YENİLİKÇİ - ÖNCELİKLİ ALANLARDA VE DİSİPLİNERARASI ALANLARDA LİSANSÜSTÜ PROGRAMLARA ETKİNLİK KAZANDIRMAK	Hedef-2 Ülke ihtiyaçlarına yönelik lisansüstü programların oluşturulması
	Hedef-3 Enstitünün disiplinler arası lisansüstü programlarının kamu ve özel sektör tarafından tanınmasını sağlamak, tanıtımını yapmak
	Hedef-4 Yurt içi ve yurt dışı birleşik doktora programlarının geliştirilmesi
	Stratejik Amaç-3
FİZİKİ MEKÂNLARIN İYİLEŞTİRİLMESİ	Hedef-2 Öğrenci işlerinin otomasyonu ve İçerik geliştirme için gerekli personel sayısının artırılması

B- Temel Politikalar ve Öncelikler

Temel politika ve önceliğimiz aşağıda yer alan maddeler ile özetlenebilir.

1. Bilişim teknolojisini kullanan mesleklerde işgücü kalitesini yükseltmek.
2. Disiplinler arası verilen eğitim -öğretimin bir ayağı olan bireysel nitelikli bilişim teknolojisinin ulusal ve evrensel kalkınmaya fark edilir katkılar getirmesini sağlamak.

3. Yerel, ulusal ve küresel ölçeklerde yaratıcı uygulamaları geliştirilmesine imkân verecek yüksek kalitede hizmetler, sürekli güncellenen donanım ve yazılım kaynakları ve zengin bir entelektüel ortam sunmak
4. Bilgi teknolojilerinin tüm uygulama alanlarında araştırma ve eğitimi teşvik edecek disiplinler arası bir platform oluşturmak.
5. Çağdaş ve modern eğitim programları oluşturulup, akademik ve idari hizmetlerin değerlendirilmesi, kalitesinin geliştirilmesi çalışmalarında sürekliliği sağlayacak önceliklere ilave olarak kendi stratejik planında sunulan hedeflerine ulaşma sürecini hızlandırmak.

III- FAALİYETLERE İLİŞKİN BİLGİ VE DEĞERLENDİRMELER

A- Mali Bilgiler

Enstitümüz bütçe kanunu gereğince özel bütçeden verilen ödenekler çerçevesinde, 2018 Mali Yılı Bütçe Tertiplerinin ödenek ve harcamalarına ilişkin dağılımı aşağıdaki gibidir.

1- Bütçe Uygulama Sonuçları

1.1-Bütçe Giderleri

	2018 BÜTÇE BAŞLANGIÇ ÖDENEĞİ	2018 GERÇEKLEŞME TOPLAMI	GERÇEKL. ORANI
	TL	TL	%
BÜTÇE GİDERLERİ TOPLAMI	1.490.710	1.467.482	98
01 - PERSONEL GİDERLERİ	1.256.210	1.252.566	99
02 - SOSYAL GÜVENLİK KURUMLARINA DEVLET PRİMİ GİDERLERİ	142.300	133.300	93
03 - MAL VE HİZMET ALIM GİDERLERİ	92.200	81.616	88
05 - CARİ TRANSFERLER	----	----	---
06 - SERMAYE GİDERLERİ	----	----	----

1.2-Bütçe Gelirleri

Enstitümüzün bütçe geliri bulunmamaktadır.

	2018 BÜTÇE TAHMİNİ	2018 GERÇEKLEŞME TOPLAMI	GERÇEK ORANI
	TL	TL	%
BÜTÇE GELİRLERİ TOPLAMI			
02 – VERGİ DIŞI GELİRLER			
03 – SERMAYE GELİRLERİ			
04 – ALINAN BAĞIŞ VE YARDIMLAR			

2- Temel Mali Tablolara İlişkin Açıklamalar

Enstitümüzün Döner Sermaye İşletmesi Bulunmamaktadır.

3- Mali Denetim Sonuçları

2018 yılı içinde herhangi bir mali denetim olmamıştır

B- Performans Bilgileri

1- Faaliyet ve Proje Bilgileri

1.1. Faaliyet Bilgileri

1.1.1.Düzenlenen Bilimsel Toplantılar, Etkinlikler

BÖLÜM ADI	Sem		Kon		Konf		Pani		Semi		Dige		Gene	
	A	B	A	B	A	B	A	B	A	B	A	B		I

A: Ulusal, B: Uluslararası

* Diğer Etkinlikler aşağıda da belirtilecektir.

Diğer Etkinlikler	SAYISI
Açık Oturum	
Söyleşi	
Tiyatro	
Konser	
Sergi	
Turnuva	
Teknik Gezi	
Eğitim Semineri	

1.1.2. Düzenlenen Bilimsel Toplantılara ve Etkinliklere Katılan Personel Sayısı

BÖLÜM ADI	Sempozyum		Kongre		Konferans		Panel		Seminer	
	A	B	A	B	A	B	A	B	A	B
Bilgisayar Bilimleri						2				
Yönetim Bilişim Sistemleri					1					

A: Ulusal, B: Uluslararası

1.1.3. Bilimsel Yayın Sayıları

BÖLÜM ADI	Makale*		Bildiri*		Kitap
	A	B	A	B	
Bilgisayar Bilimleri		1		1	
Yönetim Bilişim Sist.	1	2	1		6

A: Ulusal, B: Uluslararası

* İndekslere Giren Hakemli Dergilerde

1.1.4. Üniversiteler Arasında Yapılan İkili Anlaşmalar

ÜNİVERSİTE ADI	ANLAŞMANIN İÇERİĞİ

1.2. Proje Bilgileri

Bilimsel Araştırma Proje Sayısı					
PROJELER	2018				
	Önceki Yıdan Devreden Proje	Yıl İçinde Eklenen Proje	Toplam	Yıl İçinde Tamamlanan Proje	Toplam Ödenek YTL
KALKINMA BAKANLIĞI					
TÜBİTAK		1		1	
A.B.					
BİLİMSEL ARAŞTIRMA PROJELERİ					
DİĞER					
TOPLAM					

2- Performans Sonuçları Tablosu

3- Performans Sonuçlarının Değerlendirilmesi

S.NO	PERFORMANS GÖSTERGESİ	ÖLÇÜ BİRİMİ	2018 GERÇEKLEŞME	SORUMLU BİRİMLER
1	Sosyal medyada Gazi Üniversitesi ile ilgili paylaşımların yapılması sağlanarak üniversitemizle ilgili imajın geliştirilmesi	Sayı		Genel Sekreterlik
2	Üniversite tanıtım fuarlarına katılım sağlanması	Sayı		Genel Sekreterlik
3	Öğrencilere yönelik olarak düzenlenen sosyal ve kültürel faaliyet sayısı	Sayı	-	Sağlık Kültür ve Spor Dairesi Başkanlığı Fakülte/Yüksekokul/M.Y.O./Enstitüler
4	Öğrencilere yönelik olarak düzenlenen sportif faaliyet sayısı	Sayı		Sağlık Kültür ve Spor Dairesi Başkanlığı
5	Yemek bursu verilen öğrenci sayısı	Sayı		Sağlık Kültür ve Spor Dairesi Başkanlığı
6	Aylık ortalama maaş ödenen kısmi zamanlı öğrenci sayısı	Sayı		Sağlık Kültür ve Spor Dairesi Başkanlığı
7	İnşaat ve bakım-onarım giderleri	Tutar		Yapı İşleri ve Teknik Daire Başkanlığı
8	Elektronik veri tabanı sayısı	Sayı		Kütüphane ve Dokümantasyon Daire Başkanlığı
9	Kütüphaneler arası işbirliği kapsamında ödünç verilen materyal sayısı	Sayı		Kütüphane ve Dokümantasyon Daire Başkanlığı
10	Kütüphane koleksiyonuna eklenen materyal sayısı	Sayı		Kütüphane ve Dokümantasyon Daire Başkanlığı
11	Kütüphaneden yararlanan okuyucu sayısı	Sayı		Kütüphane ve Dokümantasyon Daire Başkanlığı
12	Öğrenci topluluklarına üye olan öğrenci sayısı	Sayı		Sağlık Kültür ve Spor Dairesi Başkanlığı
13	Öğrenci topluluklarının düzenlediği etkinlik sayısı	Sayı		Sağlık Kültür ve Spor Dairesi Başkanlığı
14	Bilim Ağı (WoS) kapsamında tam atıf sayısı	Sayı		Kalite Güvencesi ve Derecelendirme Ofisi
15	Bilim Ağı (WoS) kapsamında tam metin basılı makale sayısı	Sayı		Kalite Güvencesi ve Derecelendirme Ofisi
16	Yayın teşvik ödülü alan öğretim üyesi sayısı	Sayı		Akademik Ölçütler ve Ödül Bürosu
17	Kurum tarafından desteklenen proje sayısı	Sayı		Bilimsel Araştırma Projeleri Birimi
18	Diğer kurum-kuruluşlar tarafından desteklenen proje sayısı (AB hariç)	Sayı		Bilimsel Araştırma Projeleri Birimi Proje Koordinasyon Uygulama ve Araştırma Merkezi
19	AB destekli proje sayısı (KA1-KA2-KA3 vb.)	Sayı		Proje Koordinasyon Uygulama ve Araştırma Merkezi
20	Teknoparkta yürütülen proje sayısı	Sayı		Gazi Teknopark
21	Teknoparkta faaliyet gösteren şirket sayısı	Sayı		Gazi Teknopark
22	Teknopark'ta gerçekleştirilen faaliyet sayısı	Sayı		Gazi Teknopark
23	Yurt içi ve yurt dışındaki teknoparklarla yapılan işbirliği sayısı	Sayı		Gazi Teknopark
24	Uluslararası değişim programları kapsamında giden öğrenci sayısı	Sayı		Erasmus Kurum Koordinatörlüğü Mevlana Değişim Programı Koordinatörlüğü
25	Uluslararası değişim programlarıyla giden akademisyen sayısı	Sayı		Erasmus Kurum Koordinatörlüğü Mevlana Değişim Programı Koordinatörlüğü
26	Ulusal değişim programlarıyla gelen öğrenci sayısı	Sayı		Farabi Değişim Programı Koordinatörlüğü
27	Yurtdışı üniversiteler ile ortak yürütülen programlara katılan öğrenci sayısı	Sayı		Öğrenci İşleri Daire Başkanlığı
28	Gerçekleştirilen hizmet içi eğitim programı sayısı	Sayı		Genel Sekreterlik
29	Hizmet içi eğitime katılan personel sayısı	Sayı		Genel Sekreterlik
30	Bakım-onarım giderleri	Tutar		Yapı İşleri ve Teknik Daire Başkanlığı
31	Acil Servis ve Onkoloji Hastanesi inşaatının tamamlanma oranı	Oran		Yapı İşleri ve Teknik Daire Başkanlığı
32	Tıbbi cihaz alım ve bakım onarım gideri	Tutar		Uygulama ve Araştırma Hastanesi Başhekimliği

IV- KURUMSAL KABİLİYET ve KAPASİTENİN DEĞERLENDİRİLMESİ

A- Üstünlükler

Her ne kadar Enstitümüz bünyesinde kadrolu akademik personelimiz bulunmasa da programlarımızın bilimsel ve araştırma açısından güçlü bir kadroya sahip olması.

Programlarımızdaki öğrencilerin makale ve bildiri hazırlamaya özendirilmesi.

Programlarımızda çeşitli ulusal ve uluslararası projeler yürütülmesi veya ortak çalışmalar yapılması.

Programlarımızdaki öğretim üyelerinin birçok organizasyonun bilim ve danışma kurullarında yer alması.

Programlarımızdaki öğretim üyelerinin endüstriye ve resmi kurumlara danışmanlıklar yapması.

Farklı birimlerden/anabilim dallarından ve üniversitelerden programlarımızı tercih eden birçok lisansüstü öğrenci olması.

Yöneticilerin öğrencilerle iletişime açık olmaları.

B- Zayıflıklar

Enstitümüzde kadrolu akademik personelin bulunmaması,

Alanda yetişmiş personel eksikliği,

Akademik personelin yurtiçi ve yurtdışında düzenlenen kongre sempozyumlara katılımları durumunda istenen seviyede maddi desteğin verilememesi.

C- Değerlendirme

Hazırladığımız bu raporda; Enstitümüzün yetki görev ve sorumlulukları belirtilmiş, ayrıca fiziki ve mali yapıya genel hatlarıyla değinilmiştir.

Bu bölümde Enstitümüzün planladığı değişiklik önerilerine, karşılaşılabileceği risklere ve bunlara karşı alınması gereken tedbirlere ilişkin değerlendirmelere yer verilmiştir. Bilişim

Enstitüsü olarak üstünlüklerin akılcı, doğru, etkili ve insan odaklı olarak kullanılarak zayıf yönleri iyileştirmek ve dış çevredeki fırsatları çok iyi değerlendirip tehditlere karşı gerekli önlemleri almak hedeflenmektedir. Bu sayede yürütülen lisansüstü eğitim-öğretim hizmetlerin daha kaliteli olacağı ve hizmet verimliliğini artıracacağı öngörülmektedir.

Enstitümüz anabilim dallarında öğretim elemanlarının nitelikli ve yeterli sayıda olması, ders müfredatının dinamik olması, tez çalışmalarının projelerle desteklenme imkanı, öğrencilere sunulan hizmetlerin düzenli hale getirilmesi kısa vadeli hedeflerimizin gerçekleşmesini sağlayacaktır.

V- ÖNERİ VE TEDBİRLER

Amaç ve hedeflere ulaşabilmek için alınması gereken öneri ve tedbirler aşağıda sıralanmıştır.

- Mevcut ana bilim dallarında lisansüstü eğitim kapsamında gerçekleştirilecek hedefler için yeterli sayıda öğretim üyesi ihtiyacı bulunmaktadır.
- Açılacak yeni lisansüstü eğitim programlarında ve disiplinler arası eğitim alanlarında uzmanlaşmış öğretim üyelerine ihtiyaç bulunmaktadır.
- Enstitünün mali kaynaklarının bütçe imkânları dâhilinde artırılmasına ihtiyaç vardır.

İÇ KONTROL GÜVENCE BEYANI

Harcama Yetkilisi olarak yetkim dahilinde;

Bu raporda yer alan bilgilerin güvenilir, tam ve doğru olduğunu beyan ederim.

Bu raporda açıklanan faaliyetler için bütçe ile tahsis edilmiş kaynakların, planlanmış amaçlar doğrultusunda ve iyi mali yönetim ilkelerine uygun olarak kullanıldığını ve iç kontrol sisteminin işlemlerin yasallık ve düzenliliğine ilişkin yeterli güvenceyi sağladığını bildiririm.

Bu güvence, üst yönetici olarak sahip olduğum bilgi ve değerlendirmeler, iç kontroller, iç denetçi raporları ile Sayıştay raporları gibi bilgim dahilindeki hususlara dayanmaktadır.

Burada raporlanmayan, idarenin menfaatlerine zarar veren herhangi bir husus hakkında bilgim olmadığını beyan ederim. (ANKARA –...../...../2019)

Doç.Dr. Aslıhan TÜFEKÇİ

ENSTİTÜ MÜDÜRÜ