



İÇ DEĞERLENDİRME RAPORU

BİLİŞİM ENSTİTÜSÜ

Gazi Üniversitesi Bilişim Enstitüsü

Tunus Cad. No: 35 Kavaklıdere Çankaya/ANKARA

be@gazi.edu.tr (0312) 202 38 01

ŞUBAT 2021

ÖZET	2
BİRİM HAKKINDA BİLGİLER	3
İletişim Bilgileri.....	3
Tarihsel Gelişimi	3
Misyonu, Vizyonu, Değerleri ve Hedefleri	5
KALİTE GÜVENCE SİSTEMİ	4
EĞİTİM VE ÖĞRETİM	19
ARAŞTIRMA VE GELİŞTİRME	43
TOPLUMSAL KATKI	56
YÖNETİM SİSTEMİ	60
SONUÇ VE DEĞERLENDİRME	70

ÖZET:

Yıllık *İç Değerlendirme Raporu* ile Enstitümüzün bir yıllık genel durumu değerlendirilmiştir. Enstitü Yönetimi bugüne kadar daha iyi bir Bilişim Enstitüsü için çalışmalarını büyük bir özveriyle sürdürmüş ve sürdürmeye de devam etmektedir. Pandemi döneminin olağanüstü şartlarında da Bilişim Enstitüsü akademik ve idari sorumluluklarını eksiksiz olarak yerine getirmiştir. Uzaktan öğretim sürecinde Bilişim Enstitüsünün Gazi Üniversitesi'nin en deneyimli akademik birimidir. Yıllar boyu elde edilen deneyimlerin de katkıları ile yeni dönemin eğitim şartlarına Enstitü çok hızlı bir şekilde uyum göstermiştir.

İç Değerlendirme Raporu, Bilişim Enstitüsü yönetimi ve Enstitü Kalite Ekibi tarafından Bilişim Enstitüsü Anabilim Dalları kalite sorumluları ve ders veren akademik personelin katkıları ile hazırlanmıştır. Program ve birim olgunluk düzeyleri belirlenirken iç ve dış paydaşların da görüşleri alınmıştır.

Bilişim Enstitüsünün yetki, görev ve sorumlulukları kanun, yönetmelik ve yönergelerle belirlenmiştir. Bu mevzuat çerçevesinde farklı programlarda doktora, tezli ve tezsiz yüksek lisans ve uzaktan öğretim tezsiz yüksek lisans eğitimleri verilmeye devam edilmektedir.

Gazi Üniversitesinin kendi alanlarında seçkin öğretim elemanları ve üniversitemiz dışından da alanında uzman akademisyenler ile lisansüstü dersler yürütülmektedir.

BİRİM HAKKINDA BİLGİLER:

İletişim Bilgileri:

Birim Yöneticisi: Enstitü Müdürü Prof. Dr. Aslıhan TÜFEKÇİ, asli@gazi.edu.tr ,

Tel: (0312) 202 38 01

Enstitü Kalite Koordinatörü: Enstitü Müdür Yardımcısı Doç. Dr. Alper GÜZEL, guzel@gazi.edu.tr ,

Tel: (0312) 202 38 01,

Adres: Gazi Üniversitesi Bilişim Enstitüsü Tunus Cad. No: 35 Kavaklıdere Çankaya/ANKARA

e-posta: be@gazi.edu.tr

Telefon: (0312) 202 38 01,

Tarihsel Gelişimi:

Gazi Üniversitesi Bilişim Enstitüsü 2547 Sayılı Yükseköğretim Kanununun 3/f, 19, ve 50. maddelerinde yer alan hükümler gereğince Lisansüstü (Yüksek Lisans ve Doktora) eğitimleri düzenlemek, yürütmek ve denetlemek üzere 21.06.2006 tarih ve 26205 sayılı Resmi Gazete’ de yayımlanan Bakanlar Kurulu kararıyla kurulmuştur. Enstitümüzün amacı; Üniversite ve Araştırma Kurumları için öğretim elemanı ve araştırmacılar yetiştirmek, yetişmiş insan gücüne katkı sağlamaktır. Enstitümüz 19 Kasım 2013 tarihinden itibaren Tunus Cad. No: 35 Kavaklıdere/ANKARA adresinde hizmet vermektedir. Enstitü bünyesinde öncelikle 2006 yılında Bilişim Sistemleri Anabilim Dalı ile Sağlık Bilişimi Anabilim Dalı kurulmuş, aynı yıl Üniversitemiz Fen Bilimleri Enstitüsüne bağlı olan Elektronik Bilgisayar Eğitimi ve Bilgisayar Eğitimi Anabilim Dallarının lisansüstü eğitim programları da Enstitü çatısı altına alınmıştır. 2007 yılında Yönetim Bilişim Sistemleri ve Bilgisayar Bilimleri Anabilim Dallarının kurulmasıyla Enstitüye bağlı Anabilim Dalı sayısı altıya çıkmıştır.

2006-2007 Eğitim Öğretim Yılında Atatürk Meslek Yüksek Okulu altında açılan iki ön lisans programının uzaktan öğretim ile verilmesi için YÖK’ten onay alınmasıyla Bilgisayar Teknolojileri ve Programlama ile İşletme Uzaktan Öğretim Ön Lisans Programları Bilişim Enstitüsü bünyesinde yürütülmeye başlanmıştır. Daha sonra Teknik Bilimler Meslek Yüksekokulu’na aktarılan bu programlar, Gazi Üniversitesi’nin Türkiye’de bilişim teknolojileri destekli uzaktan öğretime başlayan ilk üniversitelerden biri olmasını sağlamıştır.

Bilişim Enstitüsü'nün misyonu doğrultusunda 2009 yılında Bilişim Sistemleri, 2010 yılında Sağlık Bilişimi ve Yönetim Bilişim Sistemleri, 2012 yılında Bilgisayar Bilimleri uzaktan öğretim tezsiz yüksek lisans programları açılmıştır. Ayrıca, bilişim teknolojilerinin günlük hayatta kullanımının yaygınlaşması ile önemi artan Adli Bilişim alanında çalışmalar yapmak üzere 2013 yılında Adli Bilişim Anabilim Dalı kurulmuştur. Aynı yıl Adli Bilişim uzaktan öğretim tezsiz yüksek lisans programının eklenmesiyle Enstitüde bulunan aktif tüm anabilim dallarının aynı zamanda uzaktan öğretim programına da sahip olması sağlanmıştır.

Bilişim Enstitüsü'nün misyonu doğrultusunda 2009 yılında Bilişim Sistemleri, 2010 yılında Sağlık Bilişimi ve Yönetim Bilişim Sistemleri, 2012 yılında Bilgisayar Bilimleri uzaktan öğretim tezsiz yüksek lisans programları açılmıştır. Ayrıca, bilişim teknolojilerinin günlük hayatta kullanımının yaygınlaşması ile önemi artan Adli Bilişim alanında çalışmalar yapmak üzere 2013 yılında Adli Bilişim Anabilim Dalı kurulmuştur. Aynı yıl Adli Bilişim uzaktan öğretim tezsiz yüksek lisans programının eklenmesiyle Enstitüde bulunan aktif tüm anabilim dallarının aynı zamanda uzaktan öğretim programına da sahip olması sağlanmıştır.

Bugün itibarıyla Bilişim Enstitüsü bünyesinde farklı disiplinlerden gelen çok sayıda öğretim üyesinin ders verdiği ve lisansüstü tez danışmanlığı yaptığı beş anabilim dalı bulunmaktadır. Bu anabilim dallarında yürütülen dört doktora programı ve dört tezli yüksek lisans programı ile ülkemizde ihtiyaç duyulan bilişim alanında uzmanlaşmış nitelikli akademisyen yetiştirme potansiyeline kısa zamanda kavuşmuştur. Bilişim Enstitüsü'nün ikisi pasif yedi anabilim dalında 632 öğrencisi bulunmaktadır. 1319 öğrenci Enstitüden mezun olmuştur. Enstitüde 14 idari personel ve 8 akademik personel görev yapmaktadır.

2020 yılında Bilişim Enstitüsü Binasına Sağlık Bilimleri Enstitüsü'nün taşınması nedeniyle Bilişim Enstitüsünün daha önce sınıf alanı olarak kullandığı alanlar Sağlık Bilimleri Enstitüsü'ne ofis olarak tahsis edilmiştir. Bu nedenle öğrenci başına düşen sınıf alanı neredeyse sıfıra düşmüştür. Salgın sebebiyle 2020 yılı içinde yüz yüze eğitim yapılmadığı için bu durum henüz bir problem oluşturmamıştır. Sınıf olarak toplantı salonlarının kullanılması planlanmaktadır. Buna rağmen diğer performans göstergelerinde 2023 stratejik hedeflerine uygun olarak öğrenci sayısında artış kaydedilmiştir. Bilişim Enstitüsünün öğrenci sayısı 2020 yılında 632'ye çıkmıştır. Covid 19 salgını nedeniyle 2020 yılının neredeyse tamamında dersler çevrimiçi olarak yürütülmüştür. 2020-2021 Güz Dönemi için bütün öğrenci kayıtları çevrimiçi

olarak alınmıştır. Bununla birlikte Güz Dönemi öğrenci sayısında ve açılan lisansüstü ders sayısında artış kaydedilmiştir.

Misyonu, Vizyonu, Değerleri ve Hedefleri

Misyon

Bilgi ve iletişim teknolojileri alanında üstün nitelikli bireyler yetiştirmek, disiplinler arası lisansüstü öğretim programları geliştirmek, yürütmek ve değerlendirmek, bilişim teknolojilerini temel alan eğitim ortamlarının oluşturulmasını sağlamaktır.

Vizyon

Nitelikli, etik değerlere bağlı, araştırmacı ve sorgulayıcı kişiliğe sahip, bilimsel araştırma ve uygulama yapmak isteyenlere, bilişim teknolojilerine dayalı örgün ve uzaktan eğitim programlarıyla lisansüstü eğitim fırsatları sunan bir kurum olmaktır.

Amaç ve Hedefler

A1. Eğitim-öğretim kalitesini artırmak

H1.1. Stratejik plan dönemi içerisinde lisansüstü öğrenci sayısını artırılması.

H1.2. Yeni lisansüstü programların açılması.

H1.3. Uzaktan öğretimle verilen lisansüstü programlardaki kalitenin artırılması.

H1.4. Uzaktan öğretim altyapısının geliştirilmesi

H1.5 Sınıflardaki bilişim teknolojileri altyapısının geliştirilmesi

A2. Araştırma olanaklarının artırılması

H2.1. Daha iyi bir araştırma altyapısı sağlamak için Enstitü bünyesindeki bilişim teknolojilerinin geliştirilmesi.

H2.2. Yeni bilgisayar araştırma laboratuvarlarının kurulması

KALİTE GÜVENCE SİSTEMİ

KALİTE GÜVENCE SİSTEMİ

A.1. Misyon ve Stratejik Amaçlar

Bilişim Enstitüsü stratejik yönetiminin bir parçası olarak stratejilerini hedeflerini belirlemiş ve web sayfasında kamuoyu ile paylaşmıştır.

	1	2	3	4	5
<p>A.1.1 Misyon, vizyon, stratejik amaç ve hedefler</p> <p>Bilişim Enstitüsü'nün özgün vizyon, stratejik amaç ve hedefleri tanımlanmıştır. Bilişim Enstitüsü'nün gelişimi misyon, vizyon ve stratejik amaçlara uygun olarak yürütülmektedir.</p> <p>Bilişim Enstitüsü 2019-2023 Stratejik Planında dönemi kapsayan amaçlar, hedefler, alt hedefler, eylemler belirlenmiştir. Bir önceki dönem stratejik planına göre yeni geliştirmeler yapılmıştır. Tüm hedefler için hedef kartları hazırlanmıştır. Mali kaynaklar için Gazi Üniversitesi'nin yıllık bütçe tahsisleri beklenmektedir.</p> <p>OLGUNLUK DÜZEYİ 3</p>	<p>Birimin tanımlı politikaları bulunmaktadır.</p>	<p>Birimde ilan edilmiş tanımlı politikalar bulunmaktadır.</p>	<p>Birimin birbiriyle ilişkilendirilmiş, tüm programları tarafından benimsenen ve paydaşlarınca bilinen politikaları ve bu politikalarla uyumlu uygulamaları bulunmaktadır.</p>	<p>Bu politikalar ve bağlı uygulamalar izlenmekte ve ilgili paydaşlarla birlikte değerlendirilmektedir.</p>	<p>İçselleştirilmiş, sistematik, sürdürülebilir ve örnek gösterilebilir uygulamalar bulunmaktadır.</p>

Örnek Kanıtlar:

- *Bilişim Enstitüsü 2019-2023 Stratejik Planı* (http://webftp.gazi.edu.tr/be/belgeler/Bili%C5%9FimEnstitusu_2019-2023_StratejikPlan.pdf)
- *Bilişim Enstitüsü Misyon, Vizyon – Değer ve Hedefler* <http://be.gazi.edu.tr/posts/view/title/misyon,-vizyon,-degerler,-hedefler-16545?siteUri=be>

KALİTE GÜVENCE SİSTEMİ					
A.1. Misyon ve Stratejik Amaçlar	1	2	3	4	5
<p><u>A.1.2 Kalite güvencesi; eğitim ve öğretim; araştırma ve geliştirme; toplumsal katkı ve yönetim politikaları</u></p> <p>Bilişim Enstitüsünün 2019-2023 yılı Stratejik planlamasında toplumsal katkı ve yönetim politikası olarak 2019-2021 Orta Vadeli Program da</p> <p>5. Bölüm - Büyüme ve İstihdam: Gençlerin teknolojiye olan ilgisi ve yatkınlığını değerlendirerek verilecek eğitimlerle yazılım, algoritma konusunda temel becerileri kazanmaları</p> <p>Programlar ve Projeler – Eğitim: Öğrenmede e-öğrenme sisteminin etkin kullanımı ile dijitalleşme stratejisine uyumlu şekilde müfredat düzenlemelerini yapmak</p> <p>Üst politika hedefleri olarak belirlenmiştir.</p> <p>OLGUNLUK DÜZEYİ 1</p>	<p>Birimin tanımlı politikaları bulunmamaktadır.</p>	<p>Birimde ilan edilmiş tanımlı politikalar bulunmaktadır.</p>	<p>Birimin birbiriyle ilişkilendirilmiş, tüm programları tarafından benimsenen ve paydaşlarınca bilinen politikaları ve bu politikalarla uyumlu uygulamaları bulunmaktadır.</p>	<p>Bu politikalar ve bağlı uygulamalar izlenmekte ve ilgili paydaşlarla birlikte değerlendirilmektedir.</p>	<p>İçselleştirilmiş, sistematik, sürdürülebilir ve örnek gösterilebilir uygulamalar bulunmaktadır.</p>
<p>Örnek Kanıtlar:</p> <ul style="list-style-type: none"> - <i>Bilişim Enstitüsü 2019-2023 Stratejik Planı (http://webftp.gazi.edu.tr/be/belgeler/Bili%C5%9FimEnstitusu_2019-2023_StratejikPlan.pdf)</i> 					

KALİTE GÜVENÇE SİSTEMİ					
A.1. Misyon ve Stratejik Amaçlar	1	2	3	4	5
<p>A.1.3. Kurumsal performans yönetimi</p> <p>Bilişim Enstitüsü 2019-2023 Stratejik Planında Performans Hedefleri tanımlanmış ve planla beraber paylaşılmıştır.</p>	Birimde performans yönetimi bulunmamaktadır.	Birimde performans göstergeleri ve performans yönetimi mekanizmaları tanımlanmıştır.	Birimin geneline yayılmış performans yönetimi uygulamaları bulunmaktadır.	Birimde performans göstergelerinin işlerliği ve performans yönetimi mekanizmaları izlenmekte ve izlem sonuçlarına göre iyileştirmeler gerçekleştirilmektedir.	İçselleştirilmiş, sistematik, sürdürülebilir ve örnek gösterilebilir uygulamalar bulunmaktadır.
<p><i>Örnek Kanıtlar:</i></p> <p>- Bilişim Enstitüsü 2019-2023 Stratejik Planı (http://webftp.gazi.edu.tr/be/belgeler/Bili%C5%9FimEnstitusu_2019-2023_StratejikPlan.pdf)</p>					
OLGUNLUK DÜZEYİ 2					

A.2. İç Kalite Güvencesi

Birim, iç kalite güvencesi sistemini oluşturmalı ve bu sistem ile süreçlerin gözden geçirilerek sürekli iyileştirilmesini sağlamalıdır. Kalite Ekibinin yetki, görev ve sorumlulukları açık şekilde tanımlanmalı ve birimde kalite kültürü yaygınlaştırılmalıdır.

	1	2	3	4	5
<p>A.2.1. Kalite Ekibi</p> <p>Bilişim Enstitüsü akademik birim kalite ekibi ve anabilim dalları kalite alt çalışma grupları oluşturulmuştur.</p> <p>Enstitü Kalite Ekibinin görev ve sorumlulukları Gazi Üniversitesi Kalite Güvencesi ve Kalite Komisyonu Yönergesi ile belirlenmiştir.</p>	<p>Birimde kalite güvencesi süreçlerini yürütmek üzere oluşturulmuş bir kalite ekibi bulunmamaktadır.</p>	<p>Kalite ekibinin yetki, görev ve sorumlulukları ile organizasyon yapısı tanımlanmıştır.</p>	<p>Kalite ekibi birimin kalite güvencesi çalışmalarını etkin, kapsayıcı, katılımcı, şeffaf ve karar alma mekanizmalarında etkili biçimde yürütmektedir.</p>	<p>Kalite ekibi çalışma biçimi ve işleyişi izlenmekte ve bağlı iyileştirmeler gerçekleştirilmektedir.</p>	<p>İçselleştirilmiş, sistematik, sürdürülebilir ve örnek gösterilebilir uygulamalar bulunmaktadır.</p>
	<p><i>Örnek Kanıtlar</i></p> <ul style="list-style-type: none"> - <i>Bilişim Enstitüsü Akademik Birim Kalite Ekibi ve Anabilim Dalları Kalite Alt Çalışma Grupları (10-11 Sayfalar)</i> - <i>Gazi Üniversitesi Kalite Güvencesi ve Kalite Komisyonu Yönergesi</i> (http://kalite.gazi.edu.tr/posts/view/title/mevzuat-30852?siteUri=kalite) 				
OLGUNLUK DÜZEYİ 2					

AKADEMİK BİRİM KALİTE EKİBİ TABLOSU

BİRİM	KALİTE EKİBİ	Unvanı, Adı, Soyadı	e-posta	Telefon
BİLİŞİM ENSTİTÜSÜ	Sorumlu Müdür Yardımcısı	Doç. Dr. Alper GÜZEL	guzel@gazi.edu.tr	05322949367
	Ekip Başkanı	Doç. Dr. Alper GÜZEL	guzel@gazi.edu.tr	05322949367
	Enstitü Sekreteri	Abdullah AÇIK	abdullaacik@gazi.edu.tr	05326534209
	Enstitü Öğrenci Temsilcisi	Sedat HAKYEMEZ	sedat@gazi.edu.tr	05052981446
	Adli Bilişim Anabilim Dalı Kalite Alt Çalışma Sorumlusu	Doç. Dr. Mustafa ALKAN	alkanm@gazi.edu.tr	05344383838
	Bilgisayar Bilimleri Anabilim Dalı Kalite Alt Çalışma Sorumlusu	Prof. Dr. Hasan Şakir BİLGE	bilge@gazi.edu.tr	05053192340
	Bilişim Sistemleri Anabilim Dalı Kalite Alt Çalışma Sorumlusu	Prof. Dr. Mahir DURSUN	mdursun@gazi.edu.tr	05053190494
	Sağlık Bilişimi Anabilim Dalı Kalite Alt Çalışma Sorumlusu	Prof. Dr. Serdar KULA	kula@gazi.edu.tr	05553684926
	Yönetim Bilişim Sistemleri Kalite Alt Çalışma Sorumlusu	Prof. Dr. Aslıhan TÜFEKÇİ	asli@gazi.edu.tr	05326322326
	1. Üye	Öğr. Gör. Dr. Nadircan DAĞLI	nadircand@gazi.edu.tr	05327654713
	2. Üye	Onur Sami TURAN	onursami@gazi.edu.tr	05059581934
	3. Üye	Hakan KILIÇKAYA	hakan.kilickaya@gazi.edu.tr	05372862976

ANABİLİM DALLARI KALİTE ALT ÇALIŞMA GRUPLARI TABLOSU

Anabilim Dalı	Unvanı, Adı, Soyadı
Adli Bilişim Anabilim Dalı	
Kalite Alt Çalışma Grubu Sorumlu Öğretim Üyesi	Doç. Dr. Mustafa ALKAN
Üye	Arş. Gör. Muhammed Ali KOŞAN
Üye	
Bilgisayar Bilimleri Anabilim Dalı	
Kalite Alt Çalışma Grubu Sorumlu Öğretim Üyesi	Prof. Dr. Hasan Şakir BİLGE
Üye	Arş. Gör. Merve ORAKÇI
Üye	
Bilişim Sistemleri Anabilim Dalı	
Kalite Alt Çalışma Grubu Sorumlu Öğretim Üyesi	Prof. Dr. Mahir DURSUN
Üye	Arş. Gör. Mehmet SEVRİ
Üye	
Sağlık Bilişimi Anabilim Dalı	
Kalite Alt Çalışma Grubu Sorumlu Öğretim Üyesi	Prof. Dr. Serdar KULA
Üye	Arş. Gör. Mehmet SEVRİ
Üye	
Yönetim Bilişim Sistemleri Anabilim Dalı	
Kalite Alt Çalışma Grubu Sorumlu Öğretim Üyesi	Prof. Dr. Aslıhan TÜFEKÇİ
Üye	Arş. Gör. İbrahim KÖK
Üye	

A.2. İç Kalite Güvencesi

	1	2	3	4	5
<p>A.2.2. İç kalite güvencesi mekanizmaları (PUKÖ çevrimleri, takvim, birimlerin yapısı)</p> <p>Bilişim Enstitüsünde işlem ve süreçler tanımlanmıştır. Sorumluluklar ve yetkiler tanımlanmıştır. Ancak bir iç kalite güvence sistemi bulunmamaktadır.</p>	Birimin tanımlanmış bir iç kalite güvencesi sistemi bulunmamaktadır.	Birimin iç kalite güvencesi süreç ve mekanizmaları tanımlanmıştır.	İç kalite güvencesi sistemi birimin geneline yayılmış, şeffaf ve bütüncül olarak yürütülmektedir.	İç kalite güvencesi sistemi mekanizmaları izlenmekte ve ilgili paydaşlarla birlikte iyileştirilmektedir.	İçselleştirilmiş, sistematik, sürdürülebilir ve örnek gösterilebilir uygulamalar bulunmaktadır.
<p><i>Örnek Kanıtlar:</i></p> <ul style="list-style-type: none"> - http://be.gazi.edu.tr/posts/view/title/surec-yonetimi-16561 (süreç belgeleri) - http://webftp.gazi.edu.tr/be/belgeler/EnstituFaaliyetRaporu2020.pdf (sorumluluk ve yetki tanımlamaları) 					
OLGUNLUK DÜZEYİ 1					

A.2. İç Kalite Güvencesi

	1	2	3	4	5
<p><u>A.2.3. Liderlik ve kalite güvencesi kültürü</u></p> <p>Bilişim Enstitüsü Müdürlüğü koordinasyonunda tüm ekip takım ruhu ile çalışır. Örneğin uzaktan eğitimin tüm sınavlarında, faaliyetlerinde tüm Enstitü ekibi ortak çalışır. Düzenli olarak Enstitü personeli Enstitü Müdürü başkanlığında toplanarak idari ve akademik gündemdeki konularla ilgili olarak fikir alışverişinde bulunulur.</p>	<p>Birimdeki liderlik yaklaşımları kalite güvencesi kültürünün gelişimini desteklememektedir.</p>	<p>Birimde kalite güvencesi kültürünü destekleyen liderlik yaklaşımı oluşturmak üzere planlamalar bulunmaktadır.</p>	<p>Birimin geneline yayılmış, kalite güvencesi kültürünün gelişimini destekleyen liderlik uygulamaları bulunmaktadır.</p>	<p>Liderlik uygulamaları ve bu uygulamaların kalite güvencesi kültürünün gelişimine katkısı izlenmekte ve bağlı iyileştirmeler gerçekleştirilmektedir.</p>	<p>İçselleştirilmiş, sistematik, sürdürülebilir ve örnek gösterilebilir uygulamalar bulunmaktadır.</p>
<i>Örnek Kanıtlar</i>					
OLGUNLUK DÜZEYİ 1					

A.3. Paydaş Katılımı

Birim, iç ve dış paydaşların kalite güvencesi sistemine katılımını ve katkı vermesini sağlamalıdır.

	1	2	3	4	5
<p><u>A.3.1. İç ve dış paydaşların kalite güvencesi, eğitim ve öğretim, araştırma ve geliştirme, yönetim ve uluslararasılaşma süreçlerine katılımı</u></p> <p>Bilişim Enstitüsünde özellikle iç paydaşların kalite sürecine katılımına önem verilse de bu yerleşik bir mekanizma ile bulunmamaktadır.</p>	<p>Birimin iç kalite güvencesi sistemine paydaş katılımını sağlayacak mekanizmalar bulunmamaktadır.</p>	<p>Birimde kalite güvencesi, eğitim ve öğretim, araştırma ve geliştirme, toplumsal katkı, yönetim sistemi ve uluslararasılaşma süreçlerinin PUKÖ katmanlarına paydaş katılımını sağlamak için planlamalar bulunmaktadır.</p>	<p>Tüm süreçlerdeki PUKÖ katmanlarına paydaş katılımını sağlamak üzere Birimin geneline yayılmış mekanizmalar bulunmaktadır.</p>	<p>Paydaş katılım mekanizmalarının işleyişi izlenmekte ve bağlı iyileştirmeler gerçekleştirilmektedir.</p>	<p>İçselleştirilmiş, sistematik, sürdürülebilir ve örnek gösterilebilir uygulamalar bulunmaktadır.</p>
	<p><i>Örnek Kanıtlar</i></p>				
<p>OLGUNLUK DÜZEYİ 1</p>					

A.4. Uluslararasılaşma

Birim, uluslararasılaşma stratejisi ve hedefleri doğrultusunda yürüttüğü faaliyetleri periyodik olarak izlemeli ve sürekli iyileştirmelidir.

	1	2	3	4	5
<p>A.4.1. Uluslararasılaşma politikası</p> <p>Bilişim Enstitüsünün bir uluslararasılaşma politikası bulunmamaktadır.</p> <p>Bilişim Enstitüsü uluslararasılaşma çalışması olarak Erasmus anlaşması imzalamıştır.</p>	<p>Birimde bir uluslararasılaşma politikası bulunmamaktadır.</p>	<p>Birimin misyon ve hedefleriyle uyumlu, ilan edilmiş bir uluslararasılaşma politikası bulunmaktadır.</p>	<p>Birimin uluslararasılaşma uygulamaları ilgili programlara yayılmış, benimsenmiş ve kalite politikasıyla uyumludur.</p>	<p>Birimin uluslararasılaşma uygulamaları izlenmekte ve izlem sonuçlarına göre uluslararasılaşma politikaları iyileştirilmektedir.</p>	<p>İçselleştirilmiş, sistematik, sürdürülebilir ve örnek gösterilebilir uygulamalar bulunmaktadır.</p>

Örnek Kanıtlar:

- *Enstitümüz öğrenci değişimi, akademik personel ders alma ve ders verme faaliyetleri kapsamında Litvanya'dan Vilnius Gediminas Technical University ile Erasmus + (KA1) ikili anlaşması imzalamıştır.*

OLGUNLUK DÜZEYİ 1

A.4. Uluslararasılaşma

	1	2	3	4	5
<p><u>A.4.2. Uluslararasılaşma süreçlerinin yönetimi ve organizasyonel yapısı</u></p> <p>Bilişim Enstitüsünde uluslararasılaşma süreçlerinde organizasyonel bir yapılanma bulunmamaktadır.</p>	<p>Birimin uluslararasılaşma süreçlerine ilişkin yönetsel ve organizasyonel yapılanması bulunmamaktadır.</p>	<p>Birimin uluslararasılaşma süreçlerinin yönetim ve organizasyonel yapısına ilişkin planlamalar bulunmaktadır.</p>	<p>Birimde uluslararasılaşma süreçlerinin yönetimine ilişkin organizasyonel yapılanma tamamlanmış olup; şeffaf, kapsayıcı ve katılımcı biçimde işlemektedir.</p>	<p>Uluslararasılaşma süreçlerinin yönetsel ve organizasyonel yapılanması izlenmekte ve iyileştirilmektedir.</p>	<p>İçselleştirilmiş, sistematik, sürdürülebilir ve örnek gösterilebilir uygulamalar bulunmaktadır.</p>
<p><i>Örnek Kanıtlar</i></p>					
<p>OLGUNLUK DÜZEYİ 1</p>					

A.4. Uluslararasılaşma

	1	2	3	4	5
<p>A.4.3. Uluslararasılaşma kaynakları</p> <p>Bilişim Enstitüsünün uluslararasılaşma faaliyetlerini sürdürebilmesi için ayrılmış mali bir kaynağı bulunmamaktadır.</p>	<p>Birimin uluslararasılaşma faaliyetlerini sürdürebilmesi için yeterli kaynak bulunmamaktadır.</p>	<p>Birimin uluslararasılaşma faaliyetlerini sürdürebilmek için uygun nitelik ve nicelikte fiziki, teknik ve mali kaynakların oluşturulmasına yönelik planları bulunmaktadır.</p>	<p>Birimin uluslararasılaşma kaynakları programlar arası denge gözetilerek yönetilmektedir.</p>	<p>Birimde uluslararasılaşma kaynaklarının dağılımı izlenmekte ve iyileştirilmektedir.</p>	<p>İçselleştirilmiş, sistematik, sürdürülebilir ve örnek gösterilebilir uygulamalar bulunmaktadır.</p>
<p><i>Örnek Kanıtlar</i></p>					
<p>OLGUNLUK DÜZEYİ 1</p>					

A.4. Uluslararasılaşma

	1	2	3	4	5
<p>A.4.4. Uluslararasılaşma performansı</p> <p>Bilişim Enstitüsün uluslararasılaşma faaliyetleri başlangıç aşamasındadır. Süreçler için herhangi bir izleme mekanizması bulunmaktadır.</p>	Birimde uluslararasılaşma faaliyeti bulunmamaktadır.	Birimde uluslararasılaşma politikasıyla uyumlu faaliyetlere yönelik planlamalar bulunmaktadır.	Birimin geneline yayılmış uluslararasılaşma faaliyetleri bulunmaktadır.	Birimde uluslararasılaşma faaliyetleri izlenmekte ve iyileştirilmektedir.	İçselleştirilmiş, sistematik, sürdürülebilir ve örnek gösterilebilir uygulamalar bulunmaktadır.

Örnek Kanıtlar:

- Enstitümüz öğrenci değişimi, akademik personel ders alma ve ders verme faaliyetleri kapsamında Litvanya'dan Vilnius Gediminas Technical University ile Erasmus + (KA1) ikili anlaşması imzalamıştır.

OLGUNLUK DÜZEYİ 1

B.1. Programların Tasarımı ve Onayı

Birim, yürüttüğü programların tasarımını, öğretim programlarının amaçlarına ve öğrenme çıktılarına uygun olarak yapmalıdır. Programların yeterlilikleri, Türkiye Yükseköğretim

Yeterlilikleri Çerçevesini esas alacak şekilde tanımlanmalıdır. Ayrıca birim, program tasarım ve onayı için tanımlı süreçlere sahip olmalıdır.

	1	2	3	4	5
<p>B.1.1. Programların tasarımı ve onayı</p> <p>Bilişim Enstitüsü altındaki ana bilim dallarının öğrenme çıktıları oluşturulmuş ve ders içerikleri ve öğrenme çıktıları Enstitü web sayfasında kamuoyuna ilan edilmiştir. Bilişim Enstitüsü lisansüstü program açmak için <i>Gazi Üniversitesi Program Açma/Kapatma, Müfredat Oluşturma ve Güncelleme Yönergesi</i> 'ne göre hareket etmektedir. Yönerge programların açılması ile ilgili her türlü koşulu düzenlemektedir.</p>	<p>Birimde programların tasarımı ve onayına ilişkin süreçler tanımlanmamıştır.</p>	<p>Birimde programların tasarımı ve onayına ilişkin ilke, yöntem, TYYÇ ile uyum ve paydaş katılımını içeren tanımlı süreçler bulunmaktadır.</p>	<p>Tanımlı süreçler doğrultusunda; Birimin genelinde, tasarımı ve onayı gerçekleşen programlar, programların amaç ve öğrenme çıktılarına uygun olarak yürütülmektedir.</p>	<p>Programların tasarım ve onay süreçleri sistematik olarak izlenmekte ve ilgili paydaşlarla birlikte değerlendirilerek iyileştirilmektedir.</p>	<p>İçselleştirilmiş, sistematik, sürdürülebilir ve örnek gösterilebilir uygulamalar bulunmaktadır.</p>
	<p>Örnek Kanıtlar</p> <ul style="list-style-type: none"> - Adli Bilişim http://be.qazi.edu.tr/posts/view/title/adli-bilisim-98791 - Bilgisayar Bilimleri http://be.qazi.edu.tr/posts/view/title/bilgisayar-bilimleri2-99003 - Bilişim Sistemleri http://be.qazi.edu.tr/posts/view/title/bilisim-sistemleri-98744 - Sağlık Bilişimi http://be.qazi.edu.tr/posts/view/title/bilisim-sistemleri-98744 - Yönetim Bilişim Sistemleri http://be.qazi.edu.tr/posts/view/title/yonetim-bilisim-sistemleri-99006 				
OLGUNLUK DÜZEYİ 3					

B.1. Programların Tasarımı ve Onayı

	1	2	3	4	5
<p>B.1.2. Programın ders dağılım dengesi</p> <p>Bilişim Enstitüsü ders dağılımına ilişkin ilke, kural ve yöntemler tanımlıdır. Bu kapsamda ders bilgi paketleri hazırlanmış ve ilan edilmiştir. Her dönem Anabilim Dalı Akademik Kurullarında ve Enstitü Kurullarında müfredat dersleri değerlendirilmekte ve ihtiyaç duyulduğunda yenilenmektedir.</p>	Ders dağılımına ilişkin, ilke ve yöntemler tanımlanmamıştır.	Ders dağılımına ilişkin olarak alan ve meslek bilgisi ile genel kültür dersleri dengesi, zorunlu- seçmeli ders dengesi, kültürel derinlik kazanma, farklı disiplinleri tanıma imkânları gibi boyutlara yönelik ilke ve yöntemleri içeren tanımlı süreçler bulunmaktadır.	Programların genelinde ders bilgi paketleri, tanımlı süreçler doğrultusunda hazırlanmış ve ilan edilmiştir.	Programlarda ders dağılım dengesi izlenmekte ve iyileştirilmektedir.	İçselleştirilmiş, sistematik, sürdürülebilir ve örnek gösterilebilir uygulamalar bulunmaktadır.
<p>Örnek Kanıtlar:</p> <ul style="list-style-type: none"> - Adli Bilişim http://be.qazi.edu.tr/posts/view/title/adli-bilisim-98791 - Bilgisayar Bilimleri http://be.qazi.edu.tr/posts/view/title/bilgisayar-bilimleri2-99003 - Bilişim Sistemleri http://be.qazi.edu.tr/posts/view/title/bilisim-sistemleri-98744 - Sağlık Bilişimi http://be.qazi.edu.tr/posts/view/title/bilisim-sistemleri-98744 - Yönetim Bilişim Sistemleri http://be.qazi.edu.tr/posts/view/title/yonetim-bilisim-sistemleri-99006 					
OLGUNLUK DÜZEYİ 3					

B.1. Programların Tasarımı ve Onayı

	1	2	3	4	5
<p><u>B.1.3. Ders kazanımlarının program çıktılarıyla uyumu</u></p> <p>Ders kazanımları program çıktıları ile eşleştirilmemiştir.</p>	Ders kazanımları program çıktıları ile eşleştirilmemiştir.	Ders kazanımlarının oluşturulması ve program çıktılarıyla uyumlu hale getirilmesine ilişkin ilke, yöntem ve sınıflamaları içeren tanımlı süreçler bulunmaktadır.	Ders kazanımları programların genelinde program çıktılarıyla uyumlandırılmıştır ve ders bilgi paketleri ile paylaşılmaktadır.	Ders kazanımlarının program çıktılarıyla uyumu izlenmekte ve iyileştirilmektedir.	İçselleştirilmiş, sistematik, sürdürülebilir ve örnek gösterilebilir uygulamalar bulunmaktadır.
	Örnek Kanıtlar				
OLGUNLUK DÜZEYİ 1					

B.1. Programların Tasarımı ve Onayı

	1	2	3	4	5
<p>B.1.4. Öğrenci iş yüküne dayalı ders tasarımı</p> <p>Enstitüde tüm derslerin AKTS değerleri web sayfası üzerinden paylaşılmaktadır. Bilişim Enstitüsü lisansüstü programlarında staj uygulaması bulunmamaktadır. Enstitüde verilen tüm dersler uzaktan öğretimde verilmek üzere uyumludur. Her dönem Anabilim Dalı Akademik Kurullarında ve Enstitü Kurullarında müfredat dersleri değerlendirilmekte ve ihtiyaç duyulduğunda yenilenmektedir.</p>	Dersler öğrenci iş yüküne dayalı olarak tasarlanmamıştır.	Öğrenci iş yükünün nasıl hesaplanacağına ilişkin staj, mesleki uygulama hareketlilik gibi boyutları içeren ilke ve yöntemlerin yer aldığı tanımlı süreçler* bulunmaktadır.	Dersler öğrenci iş yüküne uygun olarak tasarlanmış, ilan edilmiş ve uygulamaya konulmuştur.	Programlarda öğrenci iş yükü izlenmekte ve buna göre ders tasarımı güncellenmektedir.	İçselleştirilmiş, sistematik, sürdürülebilir ve örnek gösterilebilir uygulamalar bulunmaktadır.
	<p>Örnek Kanıtlar:</p> <ul style="list-style-type: none"> - Adli Bilişim http://be.qazi.edu.tr/posts/view/title/adli-bilisim-98791 - Bilgisayar Bilimleri http://be.qazi.edu.tr/posts/view/title/bilgisayar-bilimleri2-99003 - Bilişim Sistemleri http://be.qazi.edu.tr/posts/view/title/bilisim-sistemleri-98744 - Sağlık Bilişimi http://be.qazi.edu.tr/posts/view/title/bilisim-sistemleri-98744 - Yönetim Bilişim Sistemleri http://be.qazi.edu.tr/posts/view/title/yonetim-bilisim-sistemleri-99006 				
OLGUNLUK DÜZEYİ 4					

B.1. Programların Tasarımı ve Onayı

	1	2	3	4	5
<p><u>B.1.5. Ölçme ve değerlendirme sistemi</u></p> <p>Bilişim Enstitüsünde ölçme ve değerlendirme sisteminin esasları Gazi Üniversitesi Lisansüstü Eğitim-Öğretim ve Sınav Yönetmeliği ile belirlenmiştir. Bu yönetmelik örgün ve uzaktan eğitim için de düzenlemeler içermektedir. Lisansüstü uzaktan eğitim programlarında ölçme ve değerlendirme <i>Yükseköğretim Kurumlarında Uzaktan Öğretime İlişkin Usul Ve Esaslar</i> Belgesine göre hareket edilmektedir. Enstitüde lisansüstü eğitimde ölçme ve değerlendirmeler Gazi Üniversitesi Lisansüstü Eğitim-Öğretim Ve Sınav Yönetmeliği çerçevesinde (Madde 11 ve Madde 12 ders veren öğretim üyeleri, yeterlilik ve tez savunma aşmalarında ise Bilişim Enstitüsü tarafından oluşturulan akademik değerlendirme jürileri tarafından yapılmaktadır. Uzaktan Eğitim süreçlerinde tüm merkezi olarak yapılan örgün final</p>	<p>Birimin ölçme ve değerlendirme sistemi bulunmamaktadır.</p>	<p>Birimde bütüncül bir ölçme ve değerlendirme sistemi kurmak için tanımlanmış ilke ve kurallar bulunmaktadır.</p>	<p>Birimin genelinde bu ilke ve kuralara uygun ölçme ve değerlendirme uygulamaları yürütülmektedir.</p>	<p>Birimde ölçme ve değerlendirme uygulamaları izlenmekte ve izlem sonuçlarına göre ölçme ve değerlendirme sisteminde iyileştirme yapılmaktadır.</p>	<p>İçselleştirilmiş, sistematik, sürdürülebilir ve örnek gösterilebilir uygulamalar bulunmaktadır.</p>
<p>Örnek Kanıtlar:</p> <ul style="list-style-type: none"> - Gazi Üniversitesi Lisansüstü Eğitim-Öğretim ve Sınav Yönetmeliği https://www.resmigazete.gov.tr/eskiler/2019/06/20190611-1.htm - <i>Yükseköğretim Kurumlarında Uzaktan Öğretime İlişkin Usul Ve Esaslar</i> https://www.yok.gov.tr/Documents/Kurumsal/egitim_ogretim_dairesi/Uzaktan_ogretim_yuksekoqretim_kurumlarinda_uzaktan_ogretime_iliskin_usul_ve_esaslar.pdf 					

sınavları belgeleri
arşivlenmektedir. Uzaktan eğitim
yönetim sistemi üzerindeki tüm
ölçme ve değerlendirme
çalışmaları da Bilişim
Enstitüsündeki sunucu sisteminde
yedeklenmektedir.

OLGUNLUK DÜZEYİ 3

B.2. Öğrenci Kabulü ve Gelişimi

Birim, öğrenci kabullerine yönelik açık kriterler belirlemeli; diploma, derece ve diğer yeterliliklerin tanınması ve sertifikalandırılması ile ilgili olarak önceden tanımlanmış ve yayımlanmış kuralları tutarlı ve kalıcı bir şekilde uygulamalıdır.

	1	2	3	4	5
<p><u>B.2.1. Öğrenci kabulü, önceki öğrenmenin tanınması ve kredilendirilmesi*</u></p> <p>Öğrencilerin Enstitü Programlarına kabullerinde kullanılan açık ve tutarlı kriterler Enstitü web sayfasında ilan edilmiştir. Tüm kriterlerin çerçevesi Gazi Üniversitesi Lisansüstü Eğitim-Öğretim ve Sınav Yönetmeliği ile belirlenmiştir. Ayrıca Senato kararı ile Gazi Üniversitesi Yüksek Lisans Eğitim Öğretim Uygulama Esasları ile Gazi Üniversitesi Doktora Eğitim-Öğretim Uygulama Esaslarına göre hareket edilmektedir. Enstitüye yeni kayıt olan öğrenciler için kuruma/programa uyum için özel bir düzenleme yapılmamaktadır. Sadece uzaktan öğretim öğrencileri için program koşulları ile ilgili bilgilendirici e-postalar gönderilmektedir. Gazi Üniversitesi Lisansüstü Eğitim-Öğretim ve Sınav Yönetmeliği</p>	<p>Birimde öğrenci kabulü, önceki öğrenmenin tanınması ve kredilendirilmesine ilişkin süreçler tanımlanmamıştır.</p>	<p>Birimde öğrenci kabulü, önceki öğrenmenin tanınması ve kredilendirilmesine ilişkin ilke, kural ve bağlı planlar bulunmaktadır.</p>	<p>Birimin genelinde planlar dâhilinde uygulamalar bulunmaktadır.</p>	<p>Öğrenci kabulü, önceki öğrenmenin tanınması ve kredilendirilmesine ilişkin süreçler izlenmekte, iyileştirilmekte ve güncellemeler ilan edilmektedir.</p>	<p>İçselleştirilmiş, sistematik, sürdürülebilir ve örnek gösterilebilir uygulamalar bulunmaktadır.</p>
<p>Örnek Kanıtlar:</p> <p>Gazi Üniversitesi Lisansüstü Eğitim-Öğretim ve Sınav Yönetmeliği https://www.resmigazete.gov.tr/eskiler/2019/06/20190611-1.htm</p> <ul style="list-style-type: none"> - Adli Bilişim http://be.qazi.edu.tr/posts/view/title/adli-bilisim-98791 - Bilgisayar Bilimleri http://be.qazi.edu.tr/posts/view/title/bilgisayar-bilimleri2-99003 - Bilişim Sistemleri http://be.qazi.edu.tr/posts/view/title/bilisim-sistemleri-98744 - Sağlık Bilişimi http://be.qazi.edu.tr/posts/view/title/bilisim-sistemleri-98744 - Yönetim Bilişim Sistemleri http://be.qazi.edu.tr/posts/view/title/yonetim-bilisim-sistemleri-99006 					

çerçevesinde 10. Madde kredi transferi, 5. Madde Enstitüye öğrenci olarak başvuracak öğrenciler için kontenjan ve başvuru esaslarını, 7. Madde kayıt işlemlerini, 8. Madde ise ders alma işlemlerini düzenler.

OLGUNLUK DÜZEYİ 3

B.2. Öğrenci Kabulü ve Gelişimi

	1	2	3	4	5
<p>B.2.2. Yeterliliklerin sertifikalandırılması ve diploma</p> <p>Diploma, derece ve diğer yeterliliklerin tanınması ve sertifikalandırılmasına ilişkin tanım süreçler Yüksek Öğrenim Kurulu Tanıma ve Denklik Hizmetleri Daire Başkanlığınca ilgili 2547 Sayılı Yükseköğretim Kanunu ile 05.12.2017 tarihli Yurtdışı Yükseköğretim Diplomaları Tanıma ve Denklik Yönetmeliğine göre yürütülür. Bilişim Enstitüsünde ilgili uygulamalar ve mevzuat dışında bir uygulama bulunmamaktadır.</p> <p>OLGUNLUK DÜZEYİ 3</p>	<p>Birimde diploma onayı ve diğer yeterliliklerin sertifikalandırılmasına ilişkin süreçler tanımlanmamıştır.</p>	<p>Birimde diploma onayı ve diğer yeterliliklerin sertifikalandırılmasına ilişkin kapsamlı, tutarlı ve ilan edilmiş ilke, kural ve süreçler bulunmaktadır.</p>	<p>Birimin genelinde diploma onayı ve diğer yeterliliklerin sertifikalandırılmasına ilişkin uygulamalar bulunmaktadır.</p>	<p>Uygulamalar izlenmekte ve tanımlı süreçler iyileştirilmektedir.</p>	<p>İçselleştirilmiş, sistematik, sürdürülebilir ve örnek gösterilebilir uygulamalar bulunmaktadır.</p>
<p><i>Örnek Kanıtlar:</i></p>					

B.3. Öğrenci Merkezli Öğrenme, Öğretme ve Değerlendirme

Birim, öğrencilerin öğrenim süresince programların amaç ve öğrenme çıktılarına ulaşmasını sağlamalı, bu süreçte aktif öğrenme strateji ve yöntemleri içeren uygulamalar yürütmelidir. Ölçme ve değerlendirme süreçlerinde de öğrenci merkezli ve yeterlilik temelli bir yaklaşım benimsenmelidir.

	1	2	3	4	5
<p><u>B.3.1. Öğretim yöntem ve teknikleri</u></p> <p>Bilişim Enstitüsünde lisansüstü eğitim gereklerine uygun olarak etkileşimli ve öğrenme odaklıdır. Bilişim Enstitüsü programlarının gereği olarak öğrenme bilişim teknolojileri ile desteklenmektedir. Uzaktan eğitim programları için geliştirilen içerikleri Bilişim Enstitüsü Yayın Komisyonu tarafından değerlendirilmektedir.</p>	Öğrenme-öğretme süreçlerinde öğrenci merkezli yaklaşımlar bulunmamaktadır.	Öğrenme-öğretme süreçlerinde öğrenci merkezli yaklaşımın uygulanmasına yönelik ilke, kural ve planlamalar bulunmaktadır.	Programların genelinde öğrenci merkezli öğretim yöntem teknikleri tanımlı süreçler doğrultusunda uygulanmaktadır.	Öğrenci merkezli uygulamalar izlenmekte ve ilgili iç paydaşların katılımıyla iyileştirilmektedir.	İçselleştirilmiş, sistematik, sürdürülebilir ve örnek gösterilebilir uygulamalar bulunmaktadır.
	<p>Örnek Kanıtlar:</p> <ul style="list-style-type: none"> - Adli Bilişim http://be.qazi.edu.tr/posts/view/title/adli-bilisim-98791 - Bilgisayar Bilimleri http://be.qazi.edu.tr/posts/view/title/bilgisayar-bilimleri2-99003 - Bilişim Sistemleri http://be.qazi.edu.tr/posts/view/title/bilisim-sistemleri-98744 - Sağlık Bilişimi http://be.qazi.edu.tr/posts/view/title/bilisim-sistemleri-98744 - Yönetim Bilişim Sistemleri http://be.qazi.edu.tr/posts/view/title/yonetim-bilisim-sistemleri-99006 				
OLGUNLUK DÜZEYİ 2					

B.3. Öğrenci Merkezli Öğrenme, Öğretme ve Değerlendirme

	1	2	3	4	5
<p>B.3.2. Ölçme ve değerlendirme</p> <p>Bilişim Enstitüsü lisansüstü programlarında programın türüne göre çok çeşitli ölçme ve değerlendirme yöntemleri kullanılmaktadır. Öğrencilere ödev, proje, seminer, sınav, uygulama ödevleri de verilmektedir. Bilişim Enstitüsünde ölçme ve değerlendirme sisteminin esasları Gazi Üniversitesi Lisansüstü Eğitim-Öğretim ve Sınav Yönetmeliği ile belirlenmiştir. Bu yönetmelik örgün ve uzaktan eğitim için de düzenlemeler içermektedir.</p>	<p>Programlarda öğrenci merkezli ölçme ve değerlendirme yaklaşımları bulunmamaktadır.</p>	<p>Öğrenci merkezli ölçme ve değerlendirmeye ilişkin ilke, kural ve planlamalar bulunmaktadır.</p>	<p>Programların genelinde öğrenci merkezli öğretim yöntem teknikleri tanımlı süreçler doğrultusunda uygulanmaktadır.</p>	<p>Öğrenci merkezli ölçme ve değerlendirme uygulamaları izlenmekte ve ilgili iç paydaşların katılımıyla iyileştirilmektedir</p>	<p>İçselleştirilmiş, sistematik, sürdürülebilir ve örnek gösterilebilir uygulamalar bulunmaktadır.</p>
	<p><i>Örnek Kanıtlar:</i></p> <p>Gazi Üniversitesi Lisansüstü Eğitim-Öğretim ve Sınav Yönetmeliği https://www.resmigazete.gov.tr/eskiler/2019/06/20190611-1.htm</p>				
OLGUNLUK DÜZEYİ 3					

B.3. Öğrenci Merkezli Öğrenme, Öğretme ve Değerlendirme

	1	2	3	4	5
<p>B.3.3. Öğrenci geri bildirimleri</p> <p>Öğrenci şikâyetlerini almak ve gidermek için Enstitüye yapılan tüm resmi başvurular ve e-posta adresine yapılan tüm başvurular Enstitü yönetimi tarafından değerlendirilmektedir. Şikâyetlerin giderilmesine yönelik düzenlemeler Gazi Üniversitesi Lisansüstü Eğitim-Öğretim ve Sınav Yönetmeliği çerçevesinde yapılmaktadır. Programların yürütülmesinde öğrencilerin aktif rol almalarını teşvik edecek özel bir uygulama bulunmamaktadır. Ancak dönemsel olarak öğrencilere anketler uygulanmıştır.</p> <p>OLGUNLUK DÜZEYİ 1</p>	<p>Birimde öğrenci geri bildirimlerinin alınmasına yönelik mekanizmalar bulunmamaktadır.</p>	<p>Birimde öğretim süreçlerine ilişkin olarak öğrencilerin geri bildirimlerinin (ders, dersin öğretim elemanı, program, öğrenci iş yükü* vb.) alınmasına ilişkin ilke ve kurallar oluşturulmuştur.</p>	<p>Programların genelinde öğrenci geri bildirimleri (her yarıyıl ya da her akademik yıl sonunda) alınmaktadır.</p>	<p>Tüm programlarda öğrenci geri bildirimlerinin alınmasına ilişkin uygulamalar izlenmekte ve öğrenci katılımına dayalı biçimde iyileştirilmektedir. Geri bildirim sonuçları karar alma süreçlerine yansıtılmaktadır.</p>	<p>İçselleştirilmiş, sistematik, sürdürülebilir ve örnek gösterilebilir uygulamalar bulunmaktadır.</p>
<p>Örnek Kanıtlar:</p> <ul style="list-style-type: none"> - Gazi Üniversitesi Lisansüstü Eğitim-Öğretim ve Sınav Yönetmeliği https://www.resmigazete.gov.tr/eskiler/2019/06/20190611-1.htm 					

B.3. Öğrenci Merkezli Öğrenme, Öğretme ve Değerlendirme

	1	2	3	4	5
<p>B.3.4. Akademik danışmanlık Akademik danışmanlık faaliyetleri Gazi Üniversitesi Lisansüstü Eğitim-Öğretim ve Sınav Yönetmeliği ile belirlenmiştir. Ayrıca Senato kararları ile Gazi Üniversitesi Yüksek Lisans Eğitim-Öğretim Uygulama Esasları ile Gazi Üniversitesi Doktora Eğitim-Öğretim Uygulama Esaslarına göre hareket edilmektedir. Gazi Üniversitesi Öğrenci Bilgi Sisteminde her öğrenci için atanan danışman bilgilerine ulaşılabilir. Enstitümüze kayıt yaptıran tüm öğrencilere Gazi Üniversitesi Lisansüstü Eğitim Öğretim ve Sınav Yönetmeliği çerçevesinde seçimleri doğrultusunda akademik bir danışman atanmaktadır. Akademik danışmanlar öğrencileri başarıları ve ilgi alanları doğrultusunda yönlendirmektedirler. Lisansüstü ve doktora tezi aşamasındaki öğrenciler Gazi Üniversitesi Lisansüstü Eğitim-Öğretim ve Sınav Yönetmeliği çerçevesinde tez alanlarına yönelik olarak</p>	<p>Birimde tanımlı bir akademik danışmanlık süreci bulunmamaktadır.</p>	<p>Birimde öğrencinin akademik ve kariyer gelişimini destekleyen bir danışmanlık sürecine ilişkin tanımlı ilke ve kurallar bulunmaktadır.</p>	<p>Birimde akademik danışmanlık ilke ve kurallar dahilinde yürütülmektedir.</p>	<p>Birimde akademik danışmanlık hizmetleri izlenmekte ve öğrencilerin katılımıyla iyileştirilmektedir.</p>	<p>İçselleştirilmiş, sistematik, sürdürülebilir ve örnek gösterilebilir uygulamalar bulunmaktadır.</p>
	<p><i>Örnek Kanıtlar:</i></p> <ul style="list-style-type: none"> - Gazi Üniversitesi Lisansüstü Eğitim-Öğretim ve Sınav Yönetmeliği https://www.resmigazete.gov.tr/eskiler/2019/06/20190611-1.htm - Gazi Üniversitesi Yüksek Lisans Eğitim-Öğretim Uygulama Esasları - Gazi Üniversitesi Doktora Eğitim-Öğretim Uygulama Esasları http://ogris.qazi.edu.tr/posts/view/title/usul-esaslar-214483?siteUri=ogris 				

Enstitü Yönetim Kurulu onayı ile tez danışmanı seçmektedirler. Danışmanlar tez süreçlerinin tamamlanması için öğrencilere rehberlik etmektedir.

OLGUNLUK DÜZEYİ 3

B.4. Öğretim Elemanları

Birim, öğretim elemanlarının işe alınması, atanması, yükseltilmesi ve ders görevlendirmesi ile ilgili tüm süreçlerde adil ve açık olmalıdır. Öğretim elemanlarının eğitim ve öğretim yetkinliklerini sürekli iyileştirmek için olanaklar sunulmalıdır.

	1	2	3	4	5
<p><u>B.4.1. Atama, yükseltme ve görevlendirme kriterleri</u></p> <p>Eğitim-öğretim kadrosunun işe alınması, atanması ve yükseltilmesi ile ilgili süreçler Gazi Üniversitesi Rektörlüğü tarafından yönetilmektedir. Dışarıdan ders vermek üzere öğretim elemanı seçimi ve davet edilmesi Enstitü anabilim dalı başkanlıklarının önerisi, Enstitü Yönetim Kurulu onayı, Üniversite Rektörlüğü oluru ile gerçekleşmektedir. Programlardaki akademik görevlendirmeler programın bağlı olduğu anabilim dalı başkanlığı önerisi ile Enstitü Yönetim Kurulunda yapılan ve oylanan kararlar ile yapılmaktadır.</p> <p>OLGUNLUK DÜZEYİ 3</p>	<p>Birimin atama, yükseltme ve görevlendirme süreçleri tanımlanmamıştır.</p>	<p>Birimin atama, yükseltme ve görevlendirme kriterleri tanımlanmış; ancak planlamada alana özgü ihtiyaçlar irdelenmemiştir.</p>	<p>Birimin tüm alanlar için tanımlı ve paydaşlarca bilinen atama, yükseltme ve görevlendirme kriterleri uygulanmakta ve karar almalarında (eğitimöğretim kadrosunun işe alınması, atanması, yükseltilmesi ve ders görevlendirmeleri vb.) kullanılmaktadır.</p>	<p>Atama, yükseltme ve görevlendirme uygulamalarının sonuçları izlenmekte ve izlem sonuçları değerlendirilerek önlemler alınmaktadır.</p>	<p>İçselleştirilmiş, sistematik, sürdürülebilir ve örnek gösterilebilir uygulamalar bulunmaktadır.</p>
<p>Örnek Kanıtlar:</p> <ul style="list-style-type: none"> - Akademik Yükselme ve Atanma Kriterleri http://qazi-universitesi.gazi.edu.tr/posts/view/title/qazi-universitesi-akademik-yukseltme-ve-atanma-kriterleri-yonergesi-257052?siteUri=qazi-universitesi - Öğretim Üyeliğine Atanma Kriterleri https://www.resmigazete.gov.tr/eskiler/2018/06/20180612-6.htm 					

B.4. Öğretim Elemanları

	1	2	3	4	5
<p>B.4.2. Öğretim yetkinliği</p> <p>Bilişim Enstitüsünün öğretim elemanlarının öğretim yetkinliğini geliştirmek üzere planlamaları bulunmamaktadır.</p>	<p>Birimde öğretim elemanlarının öğretim yetkinliğini geliştirmek üzere planlamalar bulunmamaktadır.</p>	<p>Birimin öğretim elemanlarının; öğrenci merkezli öğrenme, uzaktan eğitim, ölçme değerlendirme, materyal geliştirme ve kalite güvencesi sistemi gibi alanlardaki yetkinliklerinin geliştirilmesine ilişkin planlar bulunmaktadır.</p>	<p>Birimin genelinde öğretim elemanlarının öğretim yetkinliğini geliştirmek üzere uygulamalar vardır.</p>	<p>Öğretim yetkinliğini geliştirme uygulamalarından elde edilen bulgular izlenmekte ve izlem sonuçları öğretim elemanları ile birlikte irdelenerek önlemler alınmaktadır.</p>	<p>İçselleştirilmiş, sistematik, sürdürülebilir ve örnek gösterilebilir uygulamalar bulunmaktadır.</p>
	<p><i>Örnek Kanıtlar:</i></p>				
<p>OLGUNLUK DÜZEYİ 1</p>					

B.4. Öğretim Elemanları

	1	2	3	4	5
<p>B.4.3. Eğitim faaliyetlerine yönelik teşvik ve ödüllendirme</p> <p>Yüksek Öğrenim Kurulu tarafından belirlenen kriterler doğrultusunda Eğitim Öğretim kadrosunun eğitsel performansına yönelik olarak ilgili yönetmelikler çerçevesinde akademik yayın teşviki verilmektedir. Bilişim Enstitüsünün Öğretim kadrosuna yönelik teşvik ve ödüllendirilme mekanizmaları bulunmamaktadır.</p>	<p>Öğretim kadrosuna yönelik teşvik ve ödüllendirilme mekanizmaları bulunmamaktadır.</p>	<p>Teşvik ve ödüllendirme mekanizmalarının; yetkinlik temelli, adil ve şeffaf biçimde oluşturulmasına yönelik planlar bulunmaktadır.</p>	<p>Teşvik ve ödüllendirme uygulamaları birim geneline yayılmıştır.</p>	<p>Teşvik ve ödül uygulamaları izlenmekte ve iyileştirilmektedir.</p>	<p>İçselleştirilmiş, sistematik, sürdürülebilir ve örnek gösterilebilir uygulamalar bulunmaktadır.</p>
<p><i>Örnek Kanıtlar:</i></p>					
<p>OLGUNLUK DÜZEYİ 1</p>					

B.5. Öğrenme Kaynakları

Kurum, eğitim ve öğretim faaliyetlerini yürütmek için uygun kaynaklara ve altyapıya sahip olmalı ve öğrenme olanaklarının tüm öğrenciler için yeterli ve erişilebilir olmasını güvence altına almalıdır.

	1	2	3	4	5
<p><u>B.5.1. Öğrenme ortamı ve kaynakları</u></p> <p>Enstitümüzde bilişim teknolojilerinin kullanılması teşvik edilmektedir. Enstitümüzde gelişmiş bir uzaktan öğretim sistemi ve altyapısı bulunmaktadır. Enstitüde 5 uzaktan öğretimle tezsiz yüksek lisans programı bulunmaktadır. E-öğrenme uygulamaları vardır. Enstitü bünyesinde verilen lisansüstü derslerin büyük bir bölümünün uzaktan eğitim içeriği de bulunmaktadır. Ancak Enstitü bünyesinde sınıf, laboratuvar, stüdyo eksiklikleri bulunmaktadır.</p>	<p>Birimin eğitim öğretim faaliyetlerini sürdürebilmek için yeterli kaynağı bulunmamaktadır.</p>	<p>Birimin eğitim öğretim faaliyetlerini sürdürebilmek için uygun nitelik ve nicelikte öğrenme kaynaklarının (sınıf, laboratuvar, stüdyo, öğrenme yönetim sistemi, basılı/ekaynak ve materyal, insan kaynakları vb.) oluşturulmasına yönelik planları vardır.</p>	<p>Birimin genelinde öğrenme kaynaklarının yönetimi alana özgü koşullar, erişilebilirlik ve birimler arası denge gözetilerek gerçekleştirilmektedir.</p>	<p>Öğrenme kaynaklarının geliştirilmesine ve kullanımına yönelik izleme ve iyileştirilme yapılmaktadır.</p>	<p>İçselleştirilmiş, sistematik, sürdürülebilir ve örnek gösterilebilir uygulamalar bulunmaktadır.</p>
	<p><i>Örnek Kanıtlar:</i></p>				
<p>OLGUNLUK DÜZEYİ 2</p>					

B.5. Öğrenme Kaynakları

	1	2	3	4	5
<p><u>B.5.2. Sosyal, kültürel, sportif faaliyetler</u></p> <p>Bilişim Enstitüsünde uygun nitelik ve nicelikte sosyal, kültürel ve sportif faaliyet olanakları bulunmamaktadır. Öğrenciler, Gazi Üniversitesi spor tesislerinden yararlanabilmektedir.</p>	<p>Birimde uygun nitelik ve nicelikte sosyal, kültürel ve sportif faaliyet olanakları bulunmamaktadır.</p>	<p>Sosyal, kültürel ve sportif faaliyet olanaklarının yaratılmasına ilişkin planlamalar bulunmaktadır.</p>	<p>Birimin genelinde sosyal, kültürel ve sportif faaliyetler erişilebilirdir ve bunlardan fırsat eşitliğine dayalı olarak yararlanılmaktadır.</p>	<p>Sosyal, kültürel ve sportif faaliyet mekanizmaları izlenmekte, ihtiyaçlar/talepler doğrultusunda faaliyetler çeşitlendirilmekte ve iyileştirilmektedir.</p>	<p>İçselleştirilmiş, sistematik, sürdürülebilir ve örnek gösterilebilir uygulamalar bulunmaktadır.</p>
	<p><i>Örnek Kanıtlar:</i></p>				
<p>OLGUNLUK DÜZEYİ 1</p>					

B.5. Öğrenme Kaynakları

	1	2	3	4	5
<p>B.5.3. Tesis ve altyapılar</p> <p>Enstitümüzde akademik ve idari personel yemekhanesi bulunmaktadır. Öğrenciler için içecek otomatları bulunmaktadır. Bilişim enstitüsü öğrencileri Gazi Üniversitesi Merkez Kütüphanesi olanaklarından yararlanabilmektedir. Enstitü öğrencileri Gazi Üniversitesi'nin merkezi sağlık birimlerinden faydalanabilmektedirler. Enstitümüz şehir merkezinde olduğu için özel bir ulaşım desteği verilmemektedir. Enstitümüzde tüm öğrencilere açık kablosuz ve kablolu internet erişimi vardır. Enstitümüzde tüm öğrencilere hizmet verme kapasitesine sahip uzaktan eğitim altyapısı bulunmaktadır</p> <p>OLGUNLUK DÜZEYİ 3</p>	<p>Birimde uygun nitelik ve nicelikte tesisler ve altyapı bulunmamaktadır.</p>	<p>Birimde uygun nitelik ve nicelikte tesis ve altyapının (yemekhane, yurt, sağlık, kütüphane, ulaşım, bilgi ve iletişim altyapısı, uzaktan eğitim altyapısı vb.) kurulmasına ve kullanımına ilişkin planlamalar bulunmaktadır.</p>	<p>Birimin genelinde tesis ve altyapı erişilebilirdir ve bunlardan fırsat eşitliğine dayalı olarak yararlanılmaktadır.</p>	<p>Tesis ve altyapının kullanımı izlenmekte ve ihtiyaçlar doğrultusunda iyileştirilmektedir.</p>	<p>İçselleştirilmiş, sistematik, sürdürülebilir ve örnek gösterilebilir uygulamalar bulunmaktadır.</p>
<p><i>Örnek Kanıtlar:</i></p>					

B.5. Öğrenme Kaynakları

	1	2	3	4	5
<p>B.5.4. Engelsiz üniversite</p> <p>Enstitü binası eski ve engelli kullanımına değildir. Enstitüde asansör sistemi bulunmamaktadır. Enstitüde engellilere yönelik bir düzenleme bulunmamaktadır. Enstitümüzün uzaktan öğretim programları engellilere lisansüstü eğitim fırsatı tanımaktadır.</p>	<p>Birimde engelsiz üniversite düzenlemeleri bulunmamaktadır.</p>	<p>Nitelikli, erişilebilir ve adil engelsiz üniversite uygulamalarına ilişkin planlamalar bulunmaktadır.</p>	<p>Birimin genelinde engelsiz üniversite uygulamaları sürdürülmektedir.</p>	<p>Engelsiz üniversite uygulamaları izlenmekte ve dezavantajlı grupların görüşleri de alınarak iyileştirilmektedir.</p>	<p>İçselleştirilmiş, sistematik, sürdürülebilir ve örnek gösterilebilir uygulamalar bulunmaktadır.</p>
<p><i>Örnek Kanıtlar:</i></p>					
<p>OLGUNLUK DÜZEYİ 1</p>					

B.5. Öğrenme Kaynakları

	1	2	3	4	5
<p><u>B.5.5. Psikolojik danışmanlık ve kariyer hizmetleri</u></p> <p>Enstitü öğrencilerine yönelik olarak psikolojik rehberlik ve sağlık hizmetleri Gazi Üniversitesi Rektörlüğü tarafından sağlanmaktadır. Enstitü öğrencilerinin mesleki gelişim ve kariyer gelişimine yönelik herhangi bir çalışma yapılmamaktadır. Enstitü öğrencilerinin mesleki gelişim ve kariyer gelişimine yönelik olarak herhangi bir destek verilmemektedir.</p>	<p>Birimde psikolojik danışmanlık ve kariyer hizmetlerine ilişkin düzenli faaliyetler bulunmamaktadır.</p>	<p>Birimde uygun nitelik ve nicelikte (erişilebilir, çeşitlendirilmiş, ilan edilmiş) psikolojik danışmanlık ve kariyer hizmetlerine ilişkin planlama bulunmaktadır.</p>	<p>Birimin genelinde planlamalar dâhilinde psikolojik danışmanlık ve kariyer hizmetleri uygulanmaktadır.</p>	<p>Psikolojik danışmanlık ve kariyer hizmetlerine ilişkin uygulamalar izlenmekte; öğrenci görüşleri de alınarak iyileştirilmektedir.</p>	<p>İçselleştirilmiş, sistematik, sürdürülebilir ve örnek gösterilebilir uygulamalar bulunmaktadır.</p>
	<p><i>Örnek Kanıtlar:</i></p>				
<p>OLGUNLUK DÜZEYİ 2</p>					

B.6. Programların İzlenmesi ve Güncellenmesi

Birim, programlarının eğitim-öğretim amaçlarına ulaştığından, öğrencilerin ve toplumun ihtiyaçlarına cevap verdiğiinden emin olmak için programlarını periyodik olarak gözden geçirmeli ve güncellemelidir. Mezunlarını düzenli olarak izlemelidir.

	1	2	3	4	5
<p><u>B.6.1. Program çıktılarının izlenmesi ve güncellenmesi</u></p> <p>İlgili alandaki çalışmalar Üniversite Eğitim- Öğretim ve Dış İlişkiler Koordinatörlüğü ile birlikte yürütülmektedir. Düzenli olarak ders müfredatı güncellenmektedir. Enstitüde izleme ve güncelleme faaliyetleri için herhangi bir mekanizma bulunmamaktadır.</p>	<p>Program çıktılarının izlenmesine ve güncellenmesine ilişkin mekanizma bulunmamaktadır.</p>	<p>Program çıktılarının izlenmesine ve güncellenmesine ilişkin periyot, ilke, kural ve göstergeler oluşturulmuştur.</p>	<p>Programların genelinde program çıktılarının izlenmesine ve güncellenmesine ilişkin mekanizmalar işletilmektedir.</p>	<p>Program çıktıları bu mekanizmalar ile izlenmekte ve ilgili paydaşların görüşleri de alınarak güncellenmektedir.</p>	<p>İçselleştirilmiş, sistematik, sürdürülebilir ve örnek gösterilebilir uygulamalar bulunmaktadır.</p>
	<p><i>Örnek Kanıtlar:</i></p>				
<p>OLGUNLUK DÜZEYİ 1</p>					

B.6. Programların İzlenmesi ve Güncellenmesi

	1	2	3	4	5
<p><u>B.6.2. Mezun izleme sistemi</u></p> <p>Bilişim Enstitüsünde mezun izleme sistemi bulunmamaktadır.</p>	Birimde mezun izleme sistemi bulunmamaktadır.	Programların amaç ve hedeflerine ulaşıp ulaşılmadığının irdelenmesi amacıyla bir mezun izleme sistemine ilişkin planlama bulunmaktadır.	Birimdeki programların genelinde mezun izleme sistemi uygulamaları vardır.	Mezun izleme sistemi uygulamaları izlenmekte ve ihtiyaçlar doğrultusunda programlarda güncellemeler yapılmaktadır.	İçselleştirilmiş, sistematik, sürdürülebilir ve örnek gösterilebilir uygulamalar bulunmaktadır.
	<p><i>Örnek Kanıtlar:</i></p>				
OLGUNLUK DÜZEYİ 1					

C.1. Araştırma Stratejisi

Birim, stratejik planı çerçevesinde belirlenen akademik öncelikleriyle uyumlu, değer üretebilen ve toplumsal faydaya dönüştürülebilen araştırma ve geliştirme faaliyetleri yürütmelidir.

	1	2	3	4	5
<p><u>C.1.1. Birimin araştırma politikası, hedefleri ve stratejisi</u></p> <p>Bilişim Enstitüsünün tanımlı araştırma hedefleri vardır. Bilişim Enstitüsünün temel araştırma politikası Enstitü'nün 2019-2023 Stratejik Planında belirtilmiştir. Enstitü bilişim alanında istihdamı arttırmayı, bilişim teknolojilerinde yetişmiş akademisyen ve insan gücünü arttırmayı hedeflemektedir. Enstitünün araştırma hedefleri Enstitü'nün 2019-2023 Stratejik Planında bulunan "Amaç ve</p>	<p>Birimin tanımlı araştırma politikası, stratejisi ve hedefleri bulunmamaktadır.</p>	<p>Birimin, araştırmaya bakış açısını, araştırma ilkelerini, önceliklerini ve kaynaklarını yönetmedeki tercihlerini ifade eden araştırma politikası, stratejisi ve hedefleri bulunmaktadır.</p>	<p>Birimin genelinde tanımlı araştırma politikası, stratejisi ve hedefleri doğrultusunda yapılan uygulamalar bulunmaktadır.</p>	<p>Birimde araştırma politikası, stratejisi ve hedefleri ile ilgili uygulamalar izlenmekte ve izlem sonuçlarına göre önlemler alınmaktadır.</p>	<p>İçselleştirilmiş, sistematik, sürdürülebilir ve örnek gösterilebilir uygulamalar bulunmaktadır.</p>

Hedefler “ bölümünde tanımlanmıştır.

Örnek Kanıtlar:

Amaç ve Hedefler:

A2. Araştırma olanaklarının artırılması

H2.1. Daha iyi bir araştırma altyapısı sağlamak için Enstitü bünyesindeki bilişim teknolojilerinin geliştirilmesi.

H2.2. Yeni bilgisayar araştırma laboratuvarlarının kurulması

OLGUNLUK DÜZEYİ 2

C.1. Araştırma Stratejisi

	1	2	3	4	5
<p><u>C.1.2. Araştırma-geliştirme süreçlerinin yönetimi ve organizasyonel yapısı</u></p> <p>Bilişim Enstitüsünde araştırma geliştirme süreçlerinin yönetimi ve organizasyonel yapısına ilişkin bir planlama bulunmamaktadır.</p>	Birimde araştırma geliştirme süreçlerinin yönetimi ve organizasyonel yapısına ilişkin bir planlama bulunmamaktadır.	Birimin araştırma geliştirme süreçlerinin yönetim ve organizasyonel yapısına ilişkin yönlendirme ve motive etme gibi hususları dikkate alan planlamaları bulunmaktadır.	Birimin genelinde araştırma-geliştirme süreçlerinin yönetimi ve organizasyonel yapısı kurumsal tercihler yönünde uygulanmaktadır.	Birimde araştırma geliştirme süreçlerinin yönetimi ve organizasyonel yapısının işlerliği ile ilişkili sonuçlar izlenmekte ve önlemler alınmaktadır.	İçselleştirilmiş, sistematik, sürdürülebilir ve örnek gösterilebilir uygulamalar bulunmaktadır.
	Örnek Kanıtlar:				
OLGUNLUK DÜZEYİ 1					

C.2. Araştırma Kaynakları

Birim, araştırma ve geliştirme faaliyetleri için uygun fiziki altyapı ve mali kaynaklar oluşturmalı ve bunların etkin şekilde kullanımını sağlamalıdır. Birimin araştırma politikaları, iç ve dış paydaşlarla iş birliğini ve kurum dışı fonlardan yararlanmayı teşvik etmelidir.

	1	2	3	4	5
<p>C.2.1. Araştırma kaynakları</p> <p>Bilişim Enstitüsünün araştırma ve geliştirme faaliyetlerini sürdürebilmek için uygun nitelik ve nicelikte fiziki, teknik ve mali kaynakların oluşturulmasına yönelik planları vardır. Ancak bu planlar doğrultusunda yapılmış uygulamalar bulunmamaktadır veya uygulamalar tüm programları kapsamamaktadır.</p>	<p>Birimin araştırma ve geliştirme faaliyetlerini sürdürebilmesi için yeterli kaynağı bulunmamaktadır.</p>	<p>Birimin araştırma ve geliştirme faaliyetlerini sürdürebilmek için uygun nitelik ve nicelikte fiziki, teknik ve mali kaynakların oluşturulmasına yönelik planları bulunmamaktadır.</p>	<p>Birim araştırma ve geliştirme kaynaklarını araştırma stratejisi ve birimler arası dengeyi gözeterek yönetmektedir.</p>	<p>Birimde araştırma kaynaklarının yeterliliği ve çeşitliliği izlenmekte ve iyileştirilmektedir.</p>	<p>İçselleştirilmiş, sistematik, sürdürülebilir ve örnek gösterilebilir uygulamalar bulunmaktadır.</p>
	<p><i>Örnek Kanıtlar:</i></p> <p>Enstitü'nün 2019-2023 Stratejik Planı:</p> <p>5, 6, 7 Numaralı Hedef Kartları</p>				
OLGUNLUK DÜZEYİ 2					

C.2. Araştırma Kaynakları

	1	2	3	4	5
<p><u>C.2.2. Üniversite içi kaynaklar (BAP)</u></p> <p>Gazi Üniversitesi Bilimsel Araştırma Projeleri Birimi ve Gazi Üniversitesi Araştırma ve Geliştirme Kurum Koordinatörlüğü birimleri vardır.</p>	<p>Birimin araştırma ve geliştirme faaliyetleri için üniversite içi kaynakları bulunmamaktadır.</p>	<p>Birimin araştırma ve geliştirme faaliyetlerini sürdürebilmek için uygun nitelik ve nicelikte üniversite içi kaynakların oluşturulmasına yönelik planları (BAP Yönergesi gibi) bulunmaktadır.</p>	<p>Birimin araştırma ve geliştirme faaliyetlerini sürdürebilmek için üniversite içi kaynaklar araştırma stratejisi ve birimler arası denge gözetilerek sağlanmaktadır.</p>	<p>Birimde, üniversite içi kaynakların kullanımı ve dağılımı izlenmekte ve iyileştirmektedir.</p>	<p>İçselleştirilmiş, sistematik, sürdürülebilir ve örnek gösterilebilir uygulamalar bulunmaktadır.</p>
	<p><i>Örnek Kanıtlar:</i></p>				
<p>OLGUNLUK DÜZEYİ 3</p>					

C.2. Araştırma Kaynakları

	1	2	3	4	5
<p><u>C.2.3. Üniversite dışı kaynaklara yönelim (Destek birimleri, yöntemleri)</u></p> <p>Bilişim Enstitüsü'nün araştırma ve geliştirme faaliyetleri için üniversite dışı kaynaklara herhangi bir yönelimi bulunmamaktadır.</p>	<p>Birimin araştırma ve geliştirme faaliyetleri için üniversite dışı kaynaklara herhangi bir yönelimi bulunmamaktadır.</p>	<p>Birimin üniversite dışı kaynakların kullanımına ilişkin yöntem ve destek birimlerin oluşturulmasına ilişkin planları bulunmaktadır.</p>	<p>Birimin araştırma ve geliştirme faaliyetlerini araştırma stratejisi doğrultusunda sürdürebilmek için üniversite dışı kaynakların kullanımını desteklemek üzere yöntem ve birimler oluşturulmuştur.</p>	<p>Birimde, araştırma ve geliştirme faaliyetlerinde üniversite dışı kaynakların kullanımını izlenmekte ve iyileştirilmektedir.</p>	<p>İçselleştirilmiş, sistematik, sürdürülebilir ve örnek gösterilebilir uygulamalar bulunmaktadır.</p>
	<p><i>Örnek Kanıtlar:</i></p>				
<p>OLGUNLUK DÜZEYİ 1</p>					

C.2. Araştırma Kaynakları

	1	2	3	4	5
<p><u>C.2.4. Doktora programları ve doktora sonrası imkânlar,</u></p> <p>Bilişim Enstitüsünün 4 doktora programı vardır. Bilişim Enstitüsünün doktora sonrası olanağı bulunmamaktadır. Doktora programlarına başvuru süreci Gazi Üniversitesi Lisansüstü Eğitim-Öğretim ve Sınav Yönetmeliği'nde belirlenmiştir. Doktora süreci ise Gazi Üniversitesi Doktora Eğitim-Öğretim Uygulama Esasları ile belirlenmiştir.</p>	<p>Birimin doktora programı ve doktora sonrası imkânları bulunmamaktadır.</p>	<p>Birimin araştırma politikası, hedefleri ve stratejileri ile uyumlu doktora programı ve doktora sonrası imkânlarına ilişkin planlamalar bulunmaktadır.</p>	<p>Birimde araştırma politikası, hedefleri ve stratejileri ile uyumlu ve destekleyen doktora programları ve doktora sonrası imkânlar yürütülmektedir.</p>	<p>Birimde doktora programları ve doktora sonrası imkânlarının çıktıları düzenli olarak izlenmekte ve iyileştirilmektedir.</p>	<p>İçselleştirilmiş, sistematik, sürdürülebilir ve örnek gösterilebilir uygulamalar bulunmaktadır.</p>
	<p>Örnek Kanıtlar:</p> <ul style="list-style-type: none"> - Gazi Üniversitesi Lisansüstü Eğitim-Öğretim ve Sınav Yönetmeliği https://www.resmigazete.gov.tr/eskiler/2019/06/20190611-1.htm - Gazi Üniversitesi Doktora Eğitim-Öğretim Uygulama Esasları http://ogris.gazi.edu.tr/posts/view/title/usul-esaslar-214483?siteUri=ogris 				

OLGUNLUK DÜZEYİ 1

Adli Bilişim	19
Bilgisayar Bilimleri	18
Bilişim Sistemleri	27
Sağlık Bilişimi	0
Yönetim Bilişim Sistemleri	53
Elektronik Bilgisayar Eğitimi*	1

Toplam: 118 doktora öğrencisi

**Elektronik Bilgisayar Eğitimi Bölümü pasif bölümdür.*

C.3. Araştırma Yetkinliği**Birim, öğretim elemanlarının araştırma yetkinliğinin sürdürmek ve iyileştirmek için olanaklar sunmalıdır.**

	1	2	3	4	5
<p><u>C.3.1. Öğretim elemanlarının araştırma yetkinliğinin geliştirilmesi</u></p> <p>Bilişim Enstitüsünde akademik personelin araştırma ve geliştirme yetkinliğini geliştirecek olanaklar bulunmamaktadır.</p>	<p>Birimde, öğretim elemanlarının araştırma yetkinliğinin geliştirilmesine yönelik mekanizmalar bulunmamaktadır.</p>	<p>Birimde, öğretim elemanlarının araştırma yetkinliğinin geliştirilmesine yönelik planlar bulunmaktadır.</p>	<p>Birimin genelinde öğretim elemanlarının araştırma yetkinliğinin geliştirilmesine yönelik uygulamalar yürütülmektedir.</p>	<p>Birimde, öğretim elemanlarının araştırma yetkinliğinin geliştirilmesine yönelik uygulamalar izlenmekte ve izlem sonuçları öğretim elemanları ile birlikte değerlendirilerek önlemler alınmaktadır.</p>	<p>İçselleştirilmiş, sistematik, sürdürülebilir ve örnek gösterilebilir uygulamalar bulunmaktadır.</p>
	<p><i>Örnek Kanıtlar:</i></p>				
OLGUNLUK DÜZEYİ 1					

C.3. Araştırma Yetkinliği

	1	2	3	4	5
<p><u>C.3.2. Ulusal ve uluslararası ortak programlar ve ortak araştırma birimleri</u></p> <p>Bilişim Enstitüsünde ulusal ve uluslararası düzeyde ortak programlar ve ortak araştırma birimleri bulunmamaktadır.</p>	<p>Birimde ulusal ve uluslararası düzeyde ortak programlar ve ortak araştırma birimleri oluşturma yönünde mekanizmalar bulunmamaktadır.</p>	<p>Birimde ulusal ve uluslararası düzeyde ortak programlar ve ortak araştırma birimleri ile araştırma ağlarına katılım ve iş birlikleri kurma gibi çoklu araştırma faaliyetlerine yönelik planlamalar ve mekanizmalar bulunmaktadır.</p>	<p>Birimin genelinde ulusal ve uluslararası düzeyde ortak programlar ve ortak araştırma faaliyetleri yürütülmektedir.</p>	<p>Birimde ulusal ve uluslararası düzeyde kurum içi ve kurumlar arası ortak programlar ve ortak araştırma faaliyetleri izlenmekte ve ilgili paydaşlarla değerlendirilerek iyileştirilmektedir.</p>	<p>İçselleştirilmiş, sistematik, sürdürülebilir ve örnek gösterilebilir uygulamalar bulunmaktadır.</p>
	<p><i>Örnek Kanıtlar:</i></p>				
<p>OLGUNLUK DÜZEYİ 1</p>					

C.4. Araştırma Performansı

Birim, araştırma ve geliştirme faaliyetlerini verilere dayalı ve periyodik olarak ölçmeli, değerlendirmeli ve sonuçlarını yayımlamalıdır. Elde edilen bulgular, birimin araştırma ve geliştirme performansının periyodik olarak gözden geçirilmesi ve sürekli iyileştirilmesi için kullanılmalıdır.

	1	2	3	4	5
<p><u>C.4.1. Öğretim elemanı performans değerlendirmesi</u></p> <p>Bilişim Enstitüsünde öğretim elemanlarının araştırma performansının izlenmesine ve değerlendirmesine yönelik mekanizmalar bulunmamaktadır.</p>	<p>Birimde öğretim elemanlarının araştırma performansının izlenmesine ve değerlendirmesine yönelik mekanizmalar bulunmamaktadır.</p>	<p>Birimde öğretim elemanlarının araştırma performansının izlenmesine ve değerlendirmesine yönelik ilke, kural ve göstergeler bulunmaktadır.</p>	<p>Birimin genelinde öğretim elemanlarının araştırma geliştirme performansını izlemek ve değerlendirmek üzere oluşturulan mekanizmalar kullanılmaktadır.</p>	<p>Öğretim elemanlarının araştırma geliştirme performansı izlenmekte ve öğretim elemanları ile birlikte değerlendirilerek iyileştirilmektedir.</p>	<p>İçselleştirilmiş, sistematik, sürdürülebilir ve örnek gösterilebilir uygulamalar bulunmaktadır.</p>
	<p><i>Örnek Kanıtlar:</i></p>				
OLGUNLUK DÜZEYİ 1					

C.4. Araştırma Performansı

	1	2	3	4	5
<p><u>C.4.2. Araştırma performansının izlenmesi ve iyileştirilmesi</u></p> <p>Bilişim Enstitüsünde araştırma performansının izlenmesine ve değerlendirmesine yönelik mekanizmalar bulunmamaktadır.</p>	<p>Birimde araştırma performansının izlenmesine ve değerlendirmesine yönelik mekanizmalar bulunmamaktadır.</p>	<p>Birimde araştırma performansının izlenmesine ve değerlendirmesine yönelik ilke, kural ve göstergeler bulunmamaktadır.</p>	<p>Birimin genelinde araştırma performansını izlemek ve değerlendirmek üzere oluşturulan mekanizmalar kullanılmaktadır.</p>	<p>Birimde araştırma performansı izlenmekte ve ilgili paydaşlarla değerlendirilerek iyileştirilmektedir.</p>	<p>İçselleştirilmiş, sistematik, sürdürülebilir ve örnek gösterilebilir uygulamalar bulunmaktadır.</p>
	<p><i>Örnek Kanıtlar:</i></p>				
<p>OLGUNLUK DÜZEYİ 1</p>					

C.4. Araştırma Performansı

	1	2	3	4	5
<p><u>C.4.3. Araştırma bütçe performansının değerlendirilmesi</u></p> <p>Bilişim Enstitüsünün birime özel bir araştırma bütçesi bulunmamaktadır.</p>	Birimin araştırma bütçe performansının değerlendirilmesine yönelik mekanizmalar bulunmamaktadır.	Birimin araştırma bütçe performansını değerlendirmek üzere ilke, kural, yöntem ve göstergeler bulunmamaktadır.	Birimin genelinde araştırma bütçe performansının değerlendirilmesine ilişkin mekanizmalar kullanılmaktadır.	Birimde araştırma bütçe performansı izlenmekte ve iyileştirilmektedir.	İçselleştirilmiş, sistematik, sürdürülebilir ve örnek gösterilebilir uygulamalar bulunmamaktadır.
<p><i>Örnek Kanıtlar:</i></p>					
<p>OLGUNLUK DÜZEYİ 1</p>					

D.1. Toplumsal Katkı Stratejisi

Birim, toplumsal katkı faaliyetlerini sahip olduğu hedefleri ve stratejisi doğrultusunda yerel, bölgesel ve ulusal kalkınma hedefleriyle uyumlu bir şekilde yürütmelidir.

	1	2	3	4	5
<p><u>D.1.1. Toplumsal katkı politikası, hedefleri ve stratejisi</u></p> <p>Bilişim Enstitüsü 2019-2023 Stratejik Planında belirtildiği gibi Temel Değerleri arasında Bilişim teknolojisi alanında toplumun gereksinimlerine yönelik çalışmayı belirlemiştir.</p> <p>Enstitüsü 2019-2023 Stratejik Planı Başarı bölgesi tercihi olarak altında kurulmuş her anabilim dalında bilişimin toplumsal yaşama olan katkısı arttırmaya çalıştığını belirtmiştir.</p>	<p>Birimin toplumsal katkı politikası, hedefleri ve stratejisi bulunmamaktadır.</p>	<p>Birimin, toplumsal katkı faaliyetlerinde izleyeceği ilkeleri, öncelikleri ve kaynaklarını yönetmedeki tercihlerini ifade eden toplumsal katkı politikası, hedefleri ve stratejisi bulunmaktadır.</p>	<p>Birimin genelinde toplumsal katkı politikası, hedefleri ve stratejisi doğrultusunda yapılan uygulamalar bulunmaktadır.</p>	<p>Birimde toplumsal katkı politika, hedef ve stratejileri izlenmekte ve ilgili paydaşlarla değerlendirilerek iyileştirilmektedir.</p>	<p>İçselleştirilmiş, sistematik, sürdürülebilir ve örnek gösterilebilir uygulamalar bulunmaktadır.</p>
	<p>Örnek Kanıtlar:</p> <ul style="list-style-type: none"> - Bilişim Enstitüsü 2019-2023 Stratejik Planı http://be.gazi.edu.tr/posts/view/title/stratejik-plan-190363?siteUri=be 				
OLGUNLUK DÜZEYİ 2					

D.1. Toplumsal Katkı Stratejisi

	1	2	3	4	5
<p>D.1.2. Toplumsal katkı süreçlerinin yönetimi ve organizasyonel yapısı</p> <p>Enstitüde toplumsal katkı süreçlerinin yönetimi ve organizasyonel yapısına ilişkin bir planlama bulunmamaktadır.</p>	Birimde toplumsal katkı süreçlerinin yönetimi ve organizasyonel yapısına ilişkin bir planlama bulunmamaktadır.	Birimin toplumsal katkı süreçlerinin yönetimi ve organizasyonel yapısına ilişkin planlamaları bulunmaktadır.	Birimin genelinde toplumsal katkı süreçlerinin yönetimi ve organizasyonel yapısı kurumsal tercihler yönünde uygulanmaktadır.	Birimde toplumsal katkı süreçlerinin yönetimi ve organizasyonel yapısının işlerliği ile ilişkili sonuçlar izlenmekte ve önlemler alınmaktadır.	İçselleştirilmiş, sistematik, sürdürülebilir ve örnek gösterilebilir uygulamalar bulunmaktadır.
	Örnek Kanıtlar:				
OLGUNLUK DÜZEYİ 1					

D.2. Toplumsal Katkı Kaynakları

Birim, toplumsal katkı faaliyetlerini sürdürebilmek için uygun nitelik ve nicelikte fiziki, teknik ve mali kaynaklara sahip olmalı ve bu kaynakların etkin şekilde kullanımını sağlamalıdır.

	1	2	3	4	5
<p><u>D.2.1. Kaynaklar</u></p> <p>Bilişim Enstitüsünün toplumsal katkı faaliyetlerini sürdürebilmesi için mali kaynağı bulunmamaktadır.</p>	<p>Birimin toplumsal katkı faaliyetlerini sürdürebilmesi için yeterli kaynağı bulunmamaktadır.</p>	<p>Birimin toplumsal katkı faaliyetlerini sürdürebilmek için uygun nitelik ve nicelikte fiziki, teknik ve mali kaynakların oluşturulmasına yönelik planları bulunmaktadır.</p>	<p>Birim toplumsal katkı kaynaklarını toplumsal katkı stratejisi ve birimler arası dengeyi gözeterek yönetmektedir.</p>	<p>Birimde toplumsal katkı kaynaklarının yeterliliği ve çeşitliliği izlenmekte ve iyileştirilmektedir.</p>	<p>İçselleştirilmiş, sistematik, sürdürülebilir ve örnek gösterilebilir uygulamalar bulunmaktadır.</p>
	<p><i>Örnek Kanıtlar:</i></p>				
<p>OLGUNLUK DÜZEYİ 1</p>					

D.3. Toplumsal Katkı Performansı

Birim, toplumsal katkı stratejisi ve hedefleri doğrultusunda yürüttüğü faaliyetleri periyodik olarak izlemeli ve sürekli iyileştirmelidir.

	1	2	3	4	5
<p><u>D.3.1. Toplumsal katkı performansının izlenmesi ve iyileştirilmesi</u></p> <p>Bilişim Enstitüsü'nde toplumsal katkı performansının izlenmesine ve değerlendirmesine yönelik mekanizmalar bulunmamaktadır.</p>	<p>Birimde toplumsal katkı performansının izlenmesine ve değerlendirmesine yönelik mekanizmalar bulunmamaktadır.</p>	<p>Birimde toplumsal katkı performansının izlenmesine ve değerlendirmesine yönelik ilke, kural ve göstergeler bulunmaktadır.</p>	<p>Birimin genelinde toplumsal katkı performansını izlemek ve değerlendirmek üzere oluşturulan mekanizmalar kullanılmaktadır.</p>	<p>Birimde toplumsal katkı performansı izlenmekte ve ilgili paydaşlarla değerlendirilerek iyileştirilmektedir.</p>	<p>İçselleştirilmiş, sistematik, sürdürülebilir ve örnek gösterilebilir uygulamalar bulunmaktadır.</p>
	<p><i>Örnek Kanıtlar:</i></p>				
<p>OLGUNLUK DÜZEYİ 1</p>					

E.1. Yönetim ve İdari Birimlerin Yapısı

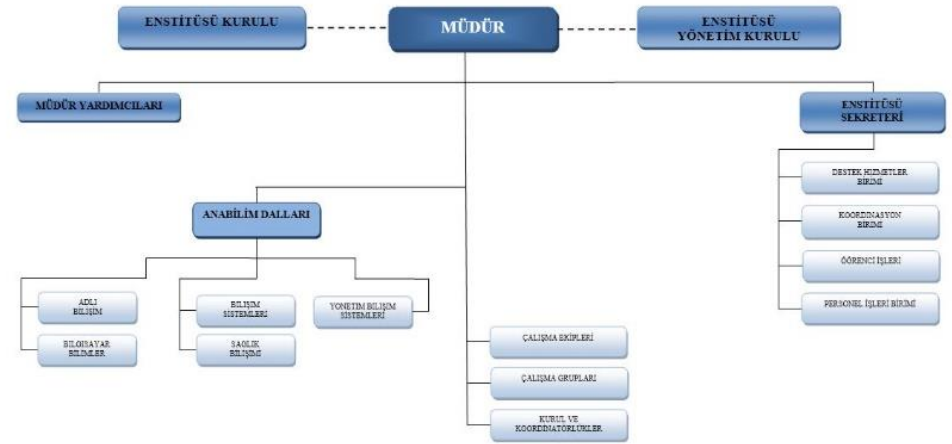
Birim, stratejik hedeflerine ulaşmayı nitelik ve nicelik olarak güvence altına alan yönetsel ve idari yapılanmaya sahip olmalıdır. Yönetim kadrosu gerekli yapıcı liderliği üstlenebilmeli, idari kadrolar gerekli yetkinlikte olmalıdır.

	1	2	3	4	5
<p><u>E.1.1. Yönetim modeli ve idari yapı</u></p> <p>Enstitünün idari yapılanmasının çerçevesini Yüksek Öğretim Kanunu oluşturmaktadır. Alınan kararlar ve süreçler üzerinde Yüksek Öğretim Kanunu, Lisans Üstü Eğitim-Öğretim Enstitülerinin Teşkilât Ve İşleyiş Yönetmeliği, Yüksek Öğretim Personel Kanunu, 5018 Sayılı Kamu Mali Yönetimi Ve Kontrol Kanunu ve Gazi Üniversitesi Lisansüstü Eğitim-Öğretim ve Sınav Yönetmeliği'ne göre hareket edilir. Tüm Enstitü yöneticilerinin görev ve sorumlulukları belirlidir. '020 yılı faaliyet raporunda görev tanımlarının güncel hali bulunmaktadır. Tüm iş süreçleri tanımlıdır ve Enstitü sayfasında ilan edilmiştir.</p>	<p>Birimin misyonu ile uyumlu ve stratejik hedeflerini gerçekleştirmeyi sağlayacak bir yönetim modeli ve organizasyonel yapılanması bulunmamaktadır.</p>	<p>Birimin misyon ve stratejik hedeflerine ulaşmasını güvence altına alan yönetim modeli ve idari yapılanması; tüm süreçler tanımlanarak, süreçlerle uyumlu yetki, görev ve sorumluluklar belirlenmiştir.</p>	<p>Birimin yönetim modeli ve organizasyonel yapılanması birimin genelini kapsayacak şekilde faaliyet göstermektedir.</p>	<p>Birimin yönetim ve organizasyonel yapılanmasına ilişkin uygulamaları izlenmekte ve iyileştirilmektedir.</p>	<p>İçselleştirilmiş, sistematik, sürdürülebilir ve örnek gösterilebilir uygulamalar bulunmaktadır.</p>
	<p>Örnek Kanıtlar:</p> <ul style="list-style-type: none"> - <i>Bilişim Enstitüsü Organizasyon Yapısı</i> http://be.gazi.edu.tr/posts/view/title/organizasyon-semasi-48894 - Lisans Üstü Eğitim-Öğretim Enstitülerinin Teşkilât Ve İşleyiş Yönetmeliği https://www.mevzuat.gov.tr/mevzuat?MevzuatNo=10165&MevzuatTur=7&MevzuatTertip=5 - <i>Yükseköğretim Kanunu</i> https://www.mevzuat.gov.tr/MevzuatMetin/1.5.2547.pdf 				

OLGUNLUK DÜZEYİ 3

- 2020 yılı Faaliyet Raporu
<http://webftp.gazi.edu.tr/be/belgeler/EnstituFaaliyetRaporu2020.pdf>
- İş süreçleri
<http://be.gazi.edu.tr/posts/view/title/surec-yonetimi-16561>

BİLİŞİM ENSTİTÜSÜ TEŞKİLAT ŞEMASI



E.1. Yönetim ve İdari Birimlerin Yapısı

	1	2	3	4	5
<p><u>E.1.2. Süreç yönetimi</u></p> <p>Bilişim Enstitüsünde eğitim ve idari sistemine dair süreçler geliştirilmiştir. Enstitü web sayfasında süreçler ilan edilmiştir. İlgili süreçlere göre işlemler yürütülmektedir. Ancak Enstitüde araştırma ve geliştirme, toplumsal katkıya ilişkin süreçler tanımlanmamıştır.</p>	<p>Birimde eğitim ve öğretim, araştırma ve geliştirme, toplumsal katkı ve yönetim sistemine ilişkin süreçler tanımlanmamıştır.</p>	<p>Birimde eğitim ve öğretim, araştırma ve geliştirme, toplumsal katkı ve yönetim sistemi süreç ve alt süreçleri tanımlanmıştır.</p>	<p>Birimin genelinde tanımlı süreçler yönetilmektedir.</p>	<p>Birimde süreç yönetimi mekanizmaları izlenmekte ve ilgili paydaşlarla değerlendirilerek iyileştirilmektedir.</p>	<p>İçselleştirilmiş, sistematik, sürdürülebilir ve örnek gösterilebilir uygulamalar bulunmaktadır.</p>
	<p><i>Örnek Kanıtlar:</i></p> <p>- İş süreçleri http://be.qazi.edu.tr/posts/view/title/surec-yonetimi-16561</p>				
OLGUNLUK DÜZEYİ 1					

E.2. Kaynakların Yönetimi

Birim, insan kaynakları, mali kaynakları ile taşınır ve taşınmaz kaynaklarının tümünü etkin ve verimli kullandığını güvence altına almak üzere bir yönetim sistemine sahip olmalıdır.

	1	2	3	4	5
<p><u>E.2.1. İnsan kaynakları yönetimi</u></p> <p>Enstitü insan kaynaklarının yönetimi Üniversite Personel Daire Başkanlığı tarafından yapılmaktadır. Tüm işlemler 657 Sayılı Devlet Memurları Kanunu, 2547 sayılı Yükseköğretim Kanunu, 2914 Sayılı Yükseköğretim Personel Kanunu, İlgili Gazi Üniversitesi Yönergeleri ve Yönetmelikleri ile gerçekleştirilmektedir. Bu nedenle Enstitüde tüm personel işlemleri ilgili sorumlu personel tarafından Üniversite Personel Daire Başkanlığı süreçlerine göre yürütülmektedir.</p>	<p>Birimde insan kaynakları yönetimine ilişkin tanımlı süreçler bulunmamaktadır.</p>	<p>Birimde stratejik hedefleriyle uyumlu insan kaynakları yönetimine ilişkin tanımlı süreçler bulunmaktadır.</p>	<p>Birimin genelinde insan kaynakları yönetimi doğrultusunda uygulamalar tanımlı süreçlere uygun bir biçimde yürütülmektedir.</p>	<p>Birimde insan kaynakları yönetimi uygulamaları izlenmekte ve ilgili iç paydaşlarla değerlendirilerek iyileştirilmektedir.</p>	<p>İçselleştirilmiş, sistematik, sürdürülebilir ve örnek gösterilebilir uygulamalar bulunmaktadır.</p>
	<p><i>Örnek Kanıtlar:</i></p>				
<p>OLGUNLUK DÜZEYİ 1</p>					

E.2. Kaynakların Yönetimi

	1	2	3	4	5
<p><u>E.2.2. Finansal kaynakların yönetimi</u></p> <p>Enstitü finansal kaynaklarının kullanımı konusunda Üniversite Strateji Geliştirme Daire Başkanlığının tam denetimi altındadır. Finansal kaynak planlamasında yapacağı tüm harcamalar için Gazi Üniversitesinin belirlediği süreçlere ve yönetim sistemine bağlıdır. Enstitüde tüm harcamaların takibi Maliye Bakanlığı tarafından yönetilen bilgi sistemleri aracılığı ile yapılmaktadır.</p>	<p>Birimde finansal kaynakların yönetimine ilişkin tanımlı süreçler bulunmamaktadır.</p>	<p>Birimde finansal kaynakların yönetimine ilişkin olarak stratejik hedefler ile uyumlu tanımlı süreçler bulunmaktadır.</p>	<p>Birimin genelinde finansal kaynakların yönetime ilişkin uygulamalar tanımlı süreçlere uygun biçimde yürütülmektedir.</p>	<p>Birimde finansal kaynakların yönetim süreçleri izlenmekte ve iyileştirilmektedir.</p>	<p>İçselleştirilmiş, sistematik, sürdürülebilir ve örnek gösterilebilir uygulamalar bulunmaktadır.</p>
	<p><i>Örnek Kanıtlar:</i></p>				
<p>OLGUNLUK DÜZEYİ 1</p>					

E.3. Bilgi Yönetim Sistemi

Birim, yönetsel ve operasyonel faaliyetlerinin etkin yönetimini güvence altına alabilmek üzere gerekli bilgi ve verileri periyodik olarak topladığı, sakladığı, analiz ettiği ve süreçlerini iyileştirmek üzere kullandığı entegre bir bilgi yönetim sistemine sahip olmalıdır.

	1	2	3	4	5
<p><u>E.3.1. Entegre bilgi yönetim sistemi</u></p> <p>Bilişim Enstitüsünde Bilgi Yönetim Sistemi olarak uzaktan öğretim tezsiz yüksek lisans programlarının sürdürülmesi için Uzaktan Öğretim Yönetim Sistemi kullanılmaktadır. Bu sistem üzerinde uzaktan öğretim tezsiz yüksek lisans programlarında öğrenim gören tüm öğrenciler için öğrenim materyalleri, ders içerikleri bulunmaktadır. Uzaktan Öğretim Yönetim Sistemi ile öğrencilerin ölçme değerlendirme işlemleri de yapılmaktadır. Uzaktan Öğretim Yönetim Sistemi Öğrenci İşleri Bilgi Sistemi ile bütünleşmiş değildir. Bilişim Enstitüsü tüm diğer akademik birimler gibi Öğrenci Bilgi Sistemini öğrenci bilgileri ve öğrenim süreçleri ile ilgili bilgileri yönetmek için kullanmaktadır. Bilişim Enstitüsü tüm diğer akademik birimler gibi Elektronik Belge Yönetim Sistemini tüm resmi</p>	<p>Birimde bilgi yönetim sistemi bulunmamaktadır.</p>	<p>Birimde kurumsal bilginin edinimi, saklanması, kullanılması, işlenmesi ve değerlendirilmesine destek olacak bilgi yönetim sistemleri oluşturulmuştur.</p>	<p>Birim genelinde temel süreçleri (eğitim ve öğretim, araştırma ve geliştirme, toplumsal katkı, kalite güvencesi) destekleyen entegre bilgi yönetim sistemi işletilmektedir.</p>	<p>Birimde entegre bilgi yönetim sistemi izlenmekte ve iyileştirilmektedir.</p>	<p>İçselleştirilmiş, sistematik, sürdürülebilir ve örnek gösterilebilir uygulamalar bulunmaktadır.</p>
	<p><i>Örnek Kanıtlar:</i></p> <p><i>Enstitü Uzaktan Öğretim Yönetim Sistemi</i></p> <p>http://www.uegazi.edu.tr/akademik50/ASPX/Common/login_input.aspx</p>				

yazışmaların yapılması ve yönetimi için kullanılmaktadır. Bilişim Enstitüsü mali kaynakların kullanımında diğer akademik ve idari birimler gibi Maliye Bakanlığı'nın kamu kurumları için kullandığı bilgi yönetim sistemlerine bağlıdır.

OLGUNLUK DÜZEYİ 2

E.3. Bilgi Yönetim Sistemi

	1	2	3	4	5
<p><u>E.3.2. Bilgi güvenliği ve güvenilirliği</u></p> <p>Enstitüdeki tüm bilgi güvenliği süreçleri Gazi Üniversitesi Bilgi İşlem Daire Başkanlığı tarafından yönetilen sistem üzerinde yürütülmektedir. Enstitü Uzaktan Öğretim Yönetim Sistemi de Üniversite ağı üzerinde çalışmaktadır. Enstitü tüm Üniversitede kullanılan bütünleşik bilgi güvenliği sistemine bağlıdır.</p>	<p>Birimde bilgi güvenliği ve güvenirlığının sağlanmasına ilişkin uygulamalar bulunmamaktadır.</p>	<p>Birimde bilgi güvenliği ve güvenirlığının sağlanmasına yönelik tanımlı süreçler bulunmaktadır.</p>	<p>Birimde bilgi güvenliği ve güvenirlığının sağlanmasına yönelik bütünleşik uygulamalar bulunmaktadır.</p>	<p>Birimde bilgi güvenliği ve güvenirlığının sağlanmasına yönelik uygulamalar izlenmekte ve iyileştirilmektedir</p>	<p>İçselleştirilmiş, sistematik, sürdürülebilir ve örnek gösterilebilir uygulamalar bulunmaktadır.</p>
	<p><i>Örnek Kanıtlar:</i></p>				
<p>OLGUNLUK DÜZEYİ 3</p>					

E.4. Destek Hizmetleri**Birim, dışarıdan aldığı destek hizmetlerinin uygunluğunu, kalitesini ve sürekliliğini güvence altına almalıdır.**

	1	2	3	4	5
<p><u>E.4.1. Hizmet ve malların uygunluğu, kalitesi ve sürekliliği</u></p> <p>Enstitü dışarıdan temin edilen malların ve destek hizmetlerinin uygunluğunu ve kalitesini değerlendirmek üzere tanımlı kriterler ve süreçler bulunmamaktadır. Kurum dışından ayrıca uzaktan eğitim faaliyetleri kapsamında yazılım ve yazılım-donanım bakımı ile ilgili hizmet satın alınması yapılmaktadır. Alınan hizmetlerin kalitesi ve güvenilirliği denetlenmektedir. Enstitü hizmet ve mal alımlarında tüm süreçler Üniversite İdari Mali İşler Daire Başkanlığı tarafından yürütülmektedir.</p> <p>OLGUNLUK DÜZEYİ 1</p>	<p>Birimde, dışarıdan temin edilen malların ve destek hizmetlerinin uygunluğu, kalitesi ve sürekliliğini değerlendirmek üzere tanımlı süreçler bulunmamaktadır.</p>	<p>Birimde, dışarıdan temin edilen destek hizmetlerinin ve malların uygunluğunu, kalitesini ve sürekliliğini güvence altına almak üzere tanımlı süreçler bulunmamaktadır.</p>	<p>Birimin genelinde dışarıdan temin edilen destek hizmetlerin ve malların uygunluğunu, kalitesini ve sürekliliğini sağlayan mekanizmalar işletilmektedir.</p>	<p>Birimde hizmet ve malların uygunluğu, kalitesi ve sürekliliğini sağlayan mekanizmalar izlenmekte ve ilgili paydaşların geri bildirimleri alınarak iyileştirilmektedir.</p>	<p>İçselleştirilmiş, sistematik, sürdürülebilir ve örnek gösterilebilir uygulamalar bulunmaktadır.</p>
	<p><i>Örnek Kanıtlar:</i></p>				

E.5. Kamuoyunu Bilgilendirme ve Hesap Verebilirlik

Birim, eğitim-öğretim programlarını ve araştırma-geliştirme faaliyetlerini de içerecek şekilde tüm faaliyetleri hakkındaki bilgileri açık, doğru, güncel ve kolay ulaşılabilir şekilde yayımlamalı ve kamuoyunu bilgilendirmelidir. Birim, yönetim ve idari kadroların verimliliğini ölçüp değerlendirebilen ve hesap verebilirliklerini sağlayan yaklaşımlara sahip olmalıdır.

	1	2	3	4	5
<p><u>E.5.1. Kamuoyunu bilgilendirme ve hesap verebilirlik</u></p> <p>Enstitünün faaliyetlerine ilişkin kamuoyunu bilgilendirmek üzere tanımlı ilkeleri ve mekanizmaları bulunmamaktadır. Birimin hesap verme yöntemleri ve mekanizmaları bulunmamaktadır. Enstitü bu konu ile ilgili olarak Gazi Üniversitesi Rektörlüğü denetimi altındadır.</p>	<p>Birimde kamuoyunu bilgilendirmek ve hesap verebilirliği gerçekleştirmek üzere mekanizmalar bulunmamaktadır.</p>	<p>Birimde şeffaflık ve hesap verebilirlik ilkeleri doğrultusunda kamuoyunu bilgilendirmek üzere tanımlı süreçler bulunmaktadır.</p>	<p>Birim tanımlı süreçleri doğrultusunda kamuoyunu bilgilendirme ve hesap verebilirlik mekanizmalarını işletmektedir.</p>	<p>Birimin kamuoyunu bilgilendirme ve hesap verebilirlik mekanizmaları izlenmekte ve paydaş görüşleri doğrultusunda iyileştirilmektedir.</p>	<p>İçselleştirilmiş, sistematik, sürdürülebilir ve örnek gösterilebilir uygulamalar bulunmaktadır.</p>
	<p><i>Örnek Kanıtlar:</i></p>				
<p>OLGUNLUK DÜZEYİ 1</p>					

SONUÇ VE DEĞERLENDİRME

İç Değerlendirme Raporu ile Enstitümüzün genel durumu, gelecek hedefleri, zayıf ve güçlü yönleri değerlendirilmiştir. Bilişim Enstitüsünün varlığı, akademik ve idari personeli için büyük bir gurur nedenidir. Enstitü Yönetimi bugüne kadar daha iyi bir Bilişim Enstitüsü için çalışmalarını büyük bir özveriyle sürdürmüş ve sürdürmeye de devam etmektedir. Pandemi Döneminde de Enstitü lisansüstü eğitim sürecinin kesintisiz olarak devam ettirmiştir. Geçen bir yıllık süre içerisinde pandemi şartlarına karşılık Enstitünün lisansüstü öğrenci sayısı artmıştır. Bilişim Enstitüsü bünyesinde çeşitli kurum ve kuruluşlardan gelen eğitim, taleplerinin değerlendirilerek eğitimlerin verilmesi hedeflenmektedir. Sürekli eğitimler ile kurumun devamlılığı için maddi kazanç sağlamak ve Enstitünün bilinirliğini arttırmak hedeflenmektedir. Enstitünün eğitim ve yönetim konularında olgunluk seviyelerinin yükseltilmesi için Enstitünün mali kaynaklarının bütçe imkânları dâhilinde artırılmasına ve sahip olduğu bilişim teknolojilerinin süreç içerisinde yenilenmesine ihtiyaç duyulmaktadır.